



ESTADO PLURINACIONAL DE  
**BOLIVIA**

MINISTERIO DE DESARROLLO  
PRODUCTIVO Y ECONOMÍA PLURAL

# Estado Productivo del Departamento de LA PAZ

**JULIO  
2021**

## Tabla de Contenidos

1.	Situación geográfica .....	3
1.1.	Distribución del uso del suelo .....	4
1.2.	Comportamiento de la temperatura, suelo y la precipitación acumulada .....	<b>¡Error!</b>
	<b>Marcador no definido.</b>	
2.	Evolución sociodemográfica .....	6
3.	Empleo.....	9
4.	Actividad económica .....	10
4.1	Crecimiento económico.....	<b>¡Error! Marcador no definido.</b>
4.2	Estructura económica .....	14
4.3	Sector agrícola.....	16
4.3.1	Vocación productiva agrícola .....	17
4.3.2	Papa .....	19
4.3.3	Naranja .....	20
4.3.4	Café.....	21
4.4	Sector pecuario .....	22
4.4.1	Ovinos.....	23
4.4.2	Alpacas.....	24
4.4.3	Llamas .....	25
4.5	Sector minería.....	27
4.6	Industria manufacturera.....	28
4.6.1	Cemento .....	29
4.7	Energía eléctrica.....	31
4.8	Evolución de los precios .....	31
4.9	Inversión pública .....	33
4.10	Comercio exterior.....	35
4.10.1	Exportaciones.....	35
4.10.2	Importaciones.....	37
4.10.3	Saldo comercial .....	37
4.11	Actividad financiera .....	38
4.12	Actividad empresarial .....	40
5.	Perspectivas.....	42
6.	Anexo.....	43

# 1. Situación geográfica

El departamento de La Paz se encuentra ubicado al Oeste del país. Es el tercer departamento con mayor superficie, tiene una extensión aproximada de 133,985 kilómetros cuadrados. Su geografía es muy variada, siendo el único departamento que contempla varios pisos ecológicos: hacia el Norte con la región amazónica que cubre prácticamente toda la provincia Abel Iturralde; la segunda región, los valles interandinos, además de la región altiplánica y de los Yungas, que cubre la parte central y la parte Sur. Presenta uno de los destinos turísticos más visitados del país como es el lago Titicaca, compartido con la República del Perú.

Sus límites son: al Norte, con el departamento de Pando, al Este, con los departamentos de Beni y Cochabamba; al Sur con el departamento de Oruro, y al Oeste, con las repúblicas de Chile y Perú.

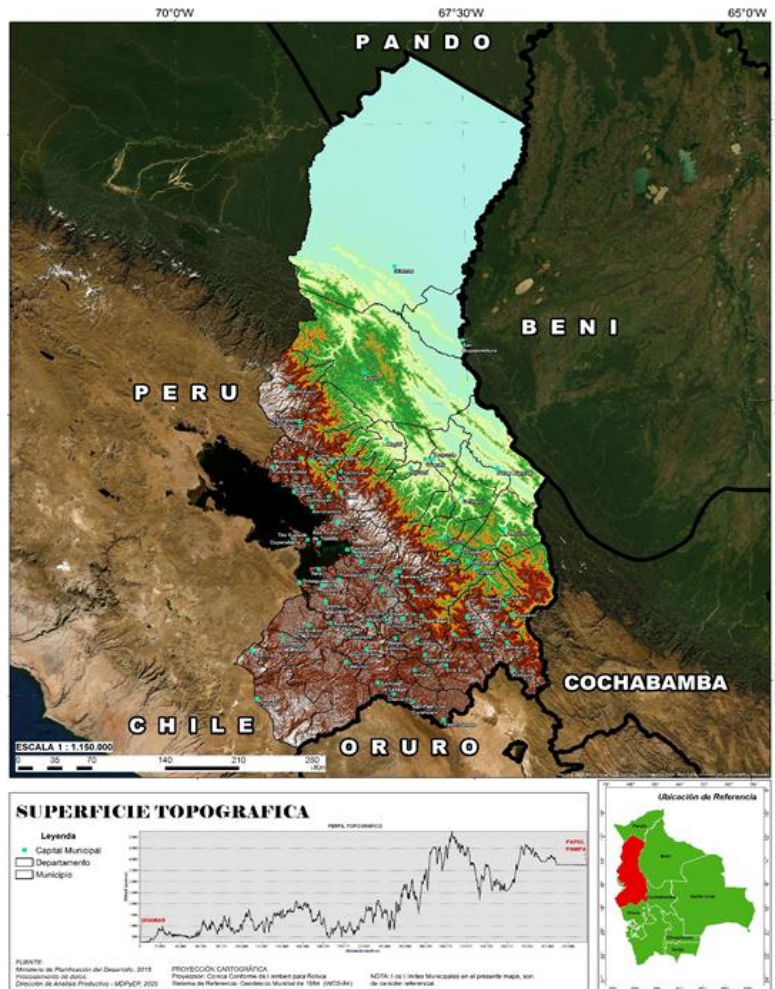


Figura 1. Superficie topográfica de La Paz  
Fuente: INE y MDRyT, Elaboración: MDPyEP-DAPRO

## 1.1. Distribución del uso del suelo

Respecto al uso actual de la tierra se observaron doce tipos de uso: de conservación; que cubre gran parte de los bosques de galería y los que se encuentran en pendientes muy escarpadas, como también en las áreas de bofedales. La unidad de protección; que se encuentra en zonas de bosque en unidades próximas a los "pie de montes" y cuya fragilidad depende de la protección de bosques. Asimismo, se identificaron unidades de producción denominadas unidades forestales naturales de especies plantadas, como es el caso del cacao. Por otro lado, se tiene a las unidades extractivas, localizadas en la región amazónica y que corresponden principalmente a la recolección de la castaña.

La unidad ganadera extensiva se encuentra localizada en la parte central y suroccidental del departamento, aunque la región Norte también presenta zonas de ganadería, sobre todo de tipo vacuno. Las unidades de agricultura, ya sea extensiva o intensiva, se encuentran distribuidas en los valles y en la región de los yungas. Las unidades silvopastoriles están ubicadas en aquellas zonas donde la cobertura vegetal tiene bosque, así también lo que corresponde a la unidad agroforestal se intercala con el aprovechamiento de los bosques. El sector agropecuario y de ganadería con uso limitado se encuentra ubicado en la región altiplánica, principalmente.

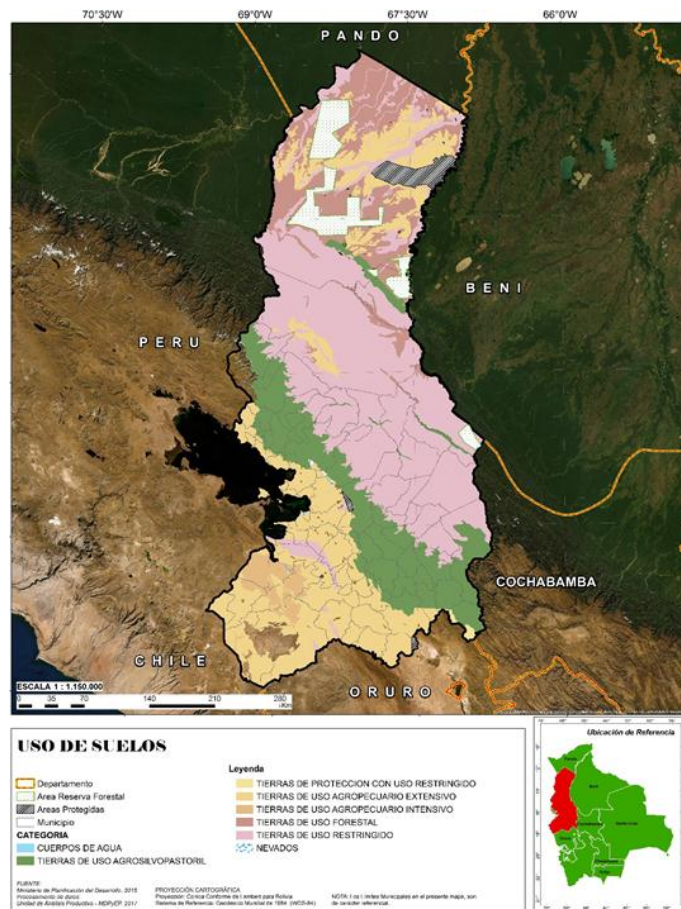


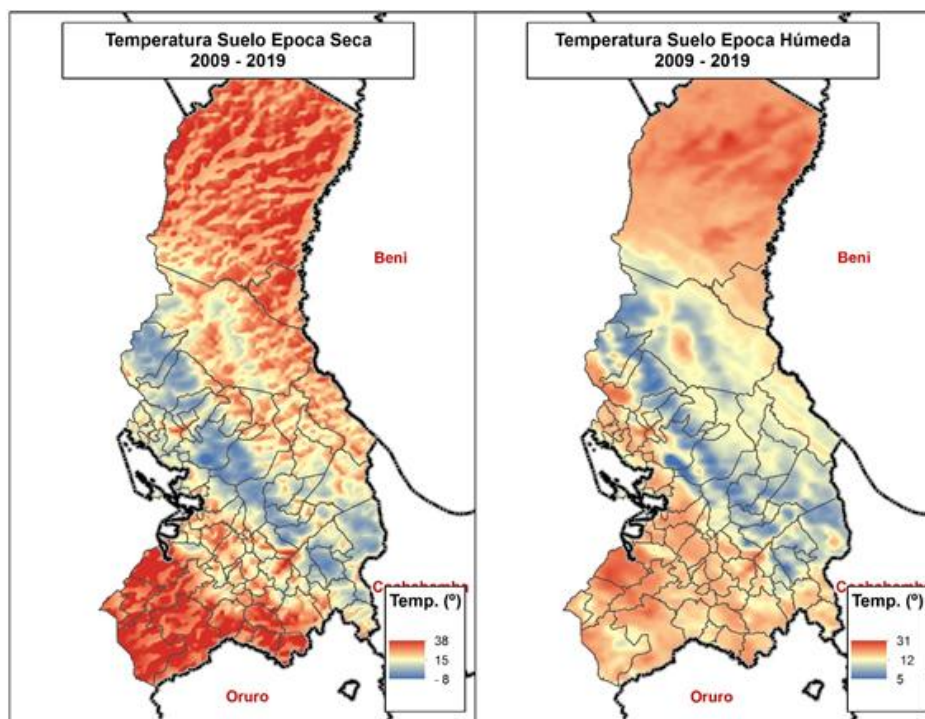
Figura 2. Uso de suelos de La Paz  
Fuente: INE y MDRyT, Elaboración: MDPyEP-DAPRO

## 1.2. Comportamiento de la temperatura, suelo y la precipitación acumulada

El departamento de La Paz presenta climas variados: frío en el altiplano y puna brava, frío polar por encima de los 5,000 metros de altura con nieves perpetuas como el nevado de Chacaltaya; templado desde los 2,000 a 3,400 metros; cálido de los 500 a 2,000 metros de altura, y tropical en las llanuras amazónicas al norte del departamento.

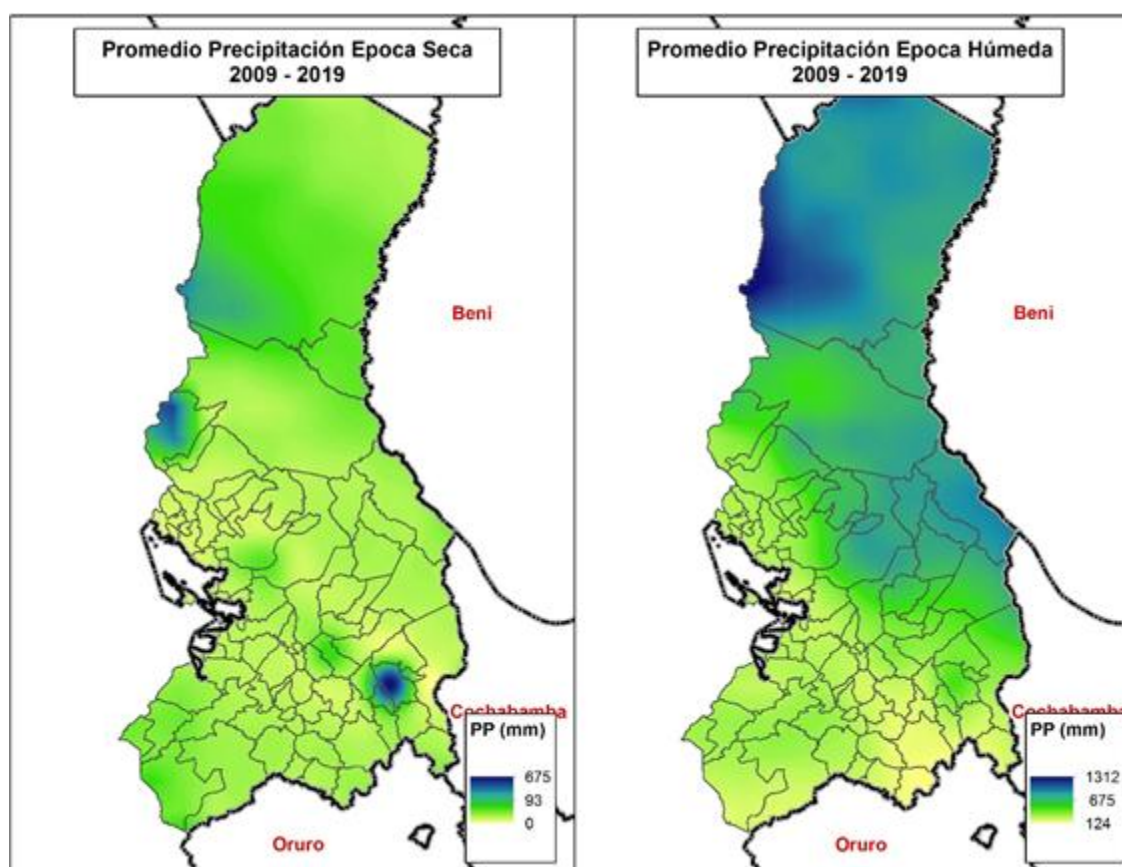
Dadas las características del departamento las principales variables son: la climatológica, suelos, alturas y pendientes, esto por las condiciones marcadas de su topografía. Se distinguen tres zonas: la parte Norte de la Amazonia, donde las temperaturas medias alcanzan valores por encima de los 28 grados Celsius (°C), y precipitaciones medias que sobrepasan los 2.200mm de lluvia al año; la región de los valles y los yungas que presentan temperaturas medias que varían entre los 28°C, en áreas más bajas, hasta los 12°C en las partes altas. Sus precipitaciones son más homogéneas con valores que van entre los 800 mm a los 1,400 mm al año; por último, la región del altiplano, donde las temperaturas medias oscilan entre los 0°C hasta los 16°C y las precipitaciones tienen zonas desde 1,000mm de lluvias hasta aquellas donde las precipitaciones están por debajo de los 400 mm al año.

El mapa muestra una clasificación de temperatura promedio suelo. Como valor mínimo se tiene 10°C de color azul oscuro y como valor máximo 32°C, representado por el color rojo oscuro. La temperatura más frecuente en el departamento de La Paz es de 16°C a 18°C, representada en el mapa por diferentes tonos de amarillo. Asimismo, se observa que la zona más fría es la del altiplano en la parte limítrofe con Chile, y la zona más cálida es la que se encuentra en la población de Palos Blancos.



**Figura 3. Temperatura de La Paz**  
Fuente: INE y MDRyT, Elaboración: MDPyEP-DAPRO

En el mapa de precipitación acumulada promedio, comprendido entre los años 2009 y 2019, se muestra un rango de precipitaciones para las épocas secas y húmedas, respectivamente, desde los 0 mm, a mayores a 1,300 mm. El mapa define seis zonas de precipitación, empezando en la zona Oeste alta del departamento, con precipitaciones que oscilan entre los 500 mm y 600 mm, representado en el mapa por el color amarillo con un valor de 600 mm. La zona de mayor precipitación está delimitada por 1,000 mm que comprende la parte amazónica del departamento de La Paz, representada por la tonalidad verde. El resto de la superficie del departamento de Este a Oeste, con precipitaciones de 700 mm, 1,000 mm, representadas por diferentes tonalidades de amarillo. La zona más seca es la limítrofe con la República de Chile.



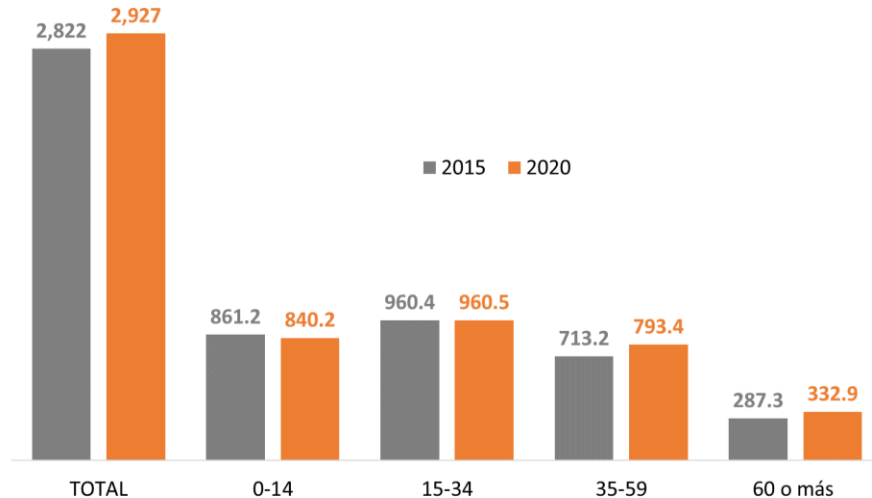
**Figura 4. Precipitaciones en La Paz**  
Fuente: INE y MDRyT, Elaboración: MDPyEP-DAPRO

## 2. Evolución sociodemográfica

El departamento de La Paz, según estimaciones del Instituto Nacional de Estadística, llegaría a un total de 2,927 miles de habitantes para este 2020, superior en 105 mil al dato de 2015 cuando hubo 2,822 miles de habitantes. Por grupos etarios se observa que la mayor parte se concentra en los grupos más jóvenes como son aquellos entre 15 y 34 años de edad con 960.5 mil personas y entre 0 y 14 años con 840.2 mil personas. Sin embargo, en comparación a la gestión 2015 fue la

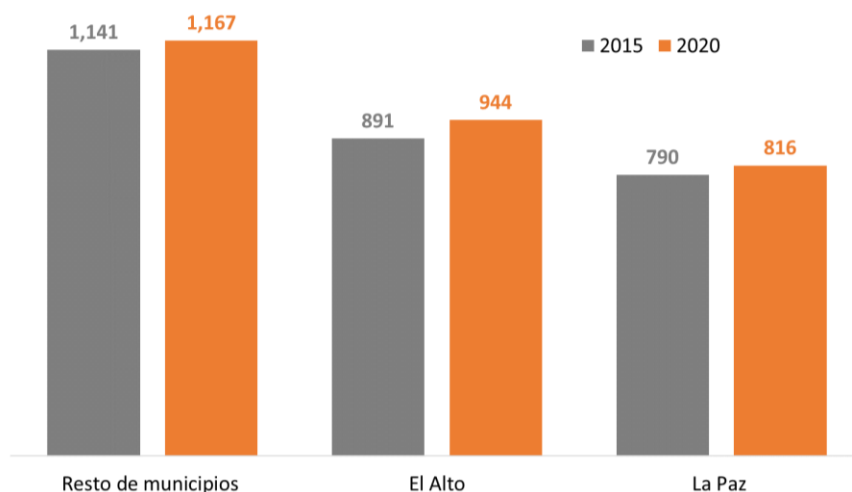
población mayor a los 35 años la que se incrementó mientras la menor a 35 años se redujo, mostrando un envejecimiento relativo de la sociedad paceña.

Actualmente el país en general pasa por el denominado bono demográfico. Se espera que en un futuro se dé un envejecimiento más acelerado de la población que puede llegar a tener ciertos efectos en la economía como, por ejemplo, sobre la población económicamente activa. De la misma forma el sistema de salud podría ser más exigido debido a la mayor demanda de servicios de diversa índole, principalmente por las personas de la tercera edad.



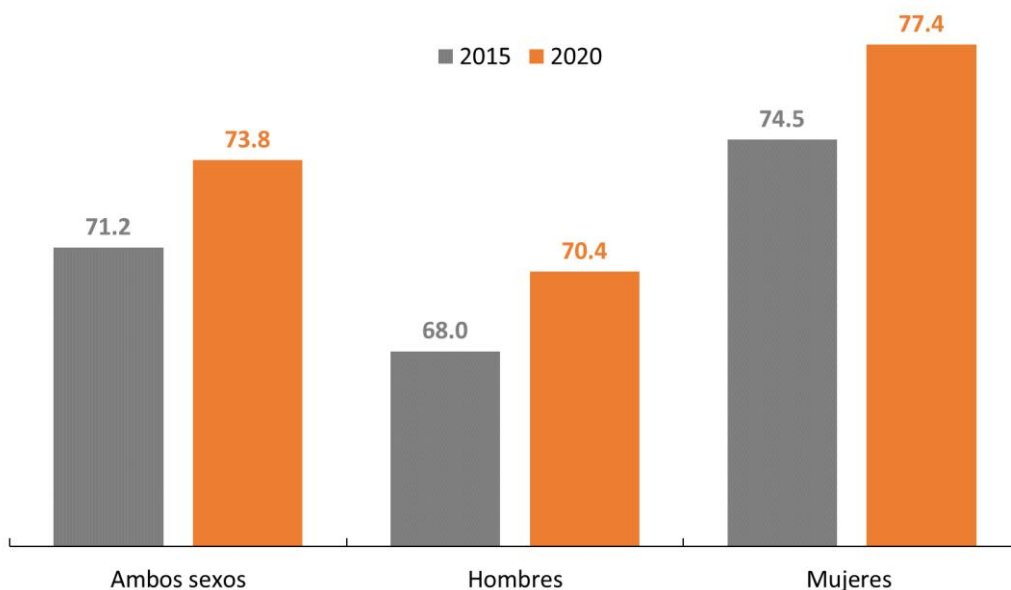
**Figura 5. La Paz: composición de la población según grupo de edades, 2015 y 2020 (En miles de personas)**  
Fuente: INE, Elaboración: MDPyEP-DAPRO

Gran parte de los habitantes del departamento se centra en el municipio de El Alto, el más poblado, con 944 miles y en segundo lugar el municipio de La Paz con 816 miles, el resto de los municipios congregan en conjunto 1,167 miles de habitantes. Comparativamente el incremento de la población de El Alto fue mayor, lo que significó que su participación en el total departamental pasó de un 31.6% en 2015 a un 32.2% en 2020, mientras que la ciudad de La Paz bajó de un 28.0% a un 27.9% en los mismos años. La tasa de crecimiento de los habitantes de El Alto y La Paz entre 2015 y 2020 fue de 5.8% y 3.4% respectivamente.



**Figura 6. La Paz: distribución de la población por municipios, 2015 y 2020 (En miles de personas)**  
Fuente: INE, Elaboración: MDPyEP-DAPRO

La esperanza de vida al nacer del departamento de La Paz mejoró en el último quinquenio. Mientras en 2015 la esperanza fue de 71.2 años en 2020 es de 73.8 años, es decir, 2.7 años más. La brecha existente entre sexos se agrandó en 0.5 años a favor de las mujeres que se estima tienen una expectativa de vida de 77.4 años frente a los 70.4 años de los hombres, dando como resultado que las mujeres esperarían vivir 7 años más que los hombres.

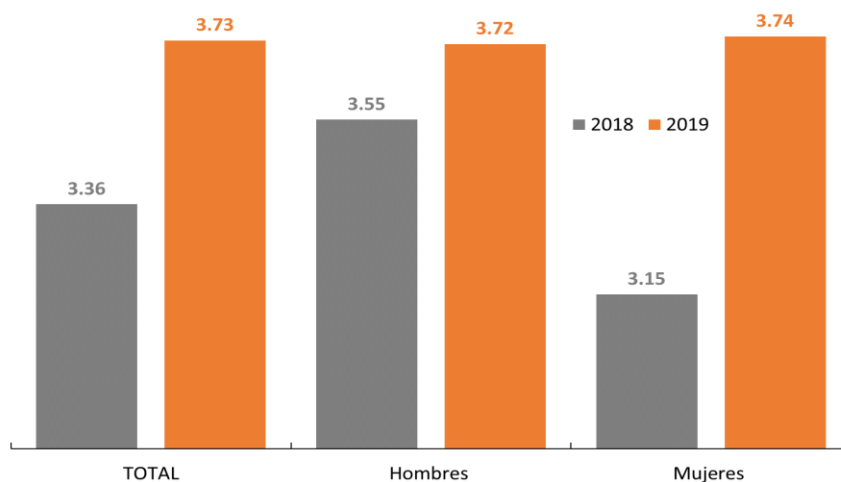


**Figura 7. La Paz: esperanza de vida al nacer según sexo, 2015 y 2020 (En miles de personas)**  
Fuente: INE, Elaboración: MDPyEP-DAPRO



### 3. Empleo

El desempleo medido mediante la tasa de desempleo urbano de La Paz, en el cuarto trimestre de 2019, cerró con un 3.73%, inferior al 4.83% de Bolivia, pero superior al 3.36% del mismo periodo de 2018. Es decir, el desempleo de La Paz aumentó en la gestión 2019. Comparativamente el desempleo de hombres y mujeres fue similar con un 3.72% y 3.74% respectivamente, no obstante, en relación a la gestión 2018 hubo un incremento superior en las mujeres que contaban con un 3.15% es decir que aumentó en 0.59 puntos. De esta forma se observa que la desaceleración de la economía paceña impactó en mayor medida a las mujeres que a los hombres.



**Figura 8. Tasa de desempleo urbano en La Paz según sexo, al cuarto trimestre de 2018 y 2019 (En porcentaje)**  
Fuente: INE, Elaboración: MDPyEP-DAPRO

El empleo en La Paz se concentra principalmente en actividades comerciales reflejadas en las diversas ferias y mercados tanto formales como informales que ofrecen una variedad de productos. En 2019 el 23.4% de la población ocupada del área urbana paceña se dedicó al comercio, con una mayor concentración en las mujeres. Otras actividades con gran cantidad de ocupados fueron la industria manufacturera con el 18.5%, el transporte y almacenamiento con 10.2%, la construcción con 9.2% y las actividades de alojamiento y servicios de comidas con 8.9%. En conjunto, estas cinco actividades mencionadas representaron el 70.2% de todos los empleados en el área urbana paceña.

Un dato adicional del mercado laboral muestra que la tasa de subocupación en 2019 fue superior a la de 2018, pasando de un 4.18% a un 4.64%. Sin embargo, existe una diferencia notoria entre hombres y mujeres, mientras la subocupación bajó en los hombres hasta un 2.98% en las mujeres subió hasta un 6.47%. La subocupación en este caso se entiende como la población que trabaja menos de 40 horas a la semana, pese a desearlo y estar dispuestos a trabajar más tiempo. Bajo este criterio las mujeres resultan una población vulnerable con mayores dificultades en el empleo, más aún ante shocks negativos en la economía.

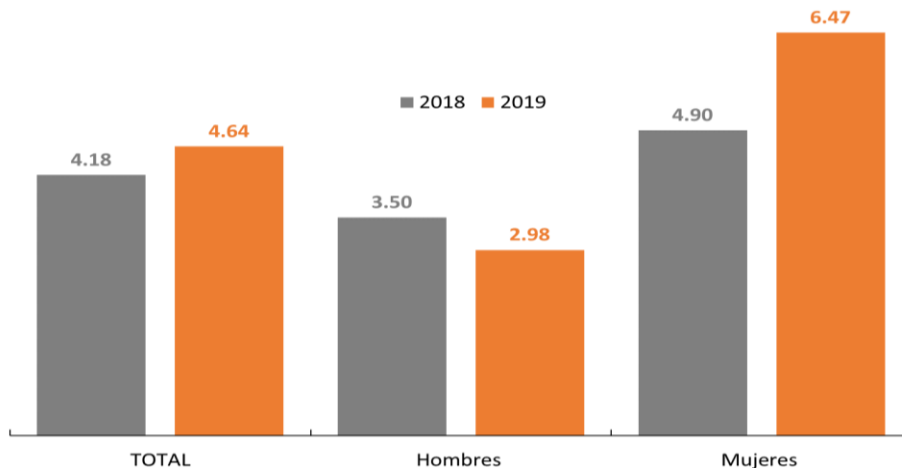


Figura 9. Tasa de subocupación urbana en La Paz según sexo, al cuarto trimestre de 2018 y 2019 (En porcentaje)  
Fuente: INE, Elaboración: MDPyEP-DAPRO

## 4. Actividad económica

A nivel departamental, una de las economías más grandes a nivel nacional, medidas por el valor del Producto Interno Bruto (PIB), es la paceña, que representó el 25% del PIB nacional en 2019 con un valor nominal de 11,586 millones de dólares, quedando en tamaño solo por debajo de Santa Cruz. Dos factores que inciden positivamente en el PIB son su nivel poblacional y su carácter de sede de gobierno, que le permite generar una economía en torno a la administración pública y los servicios.

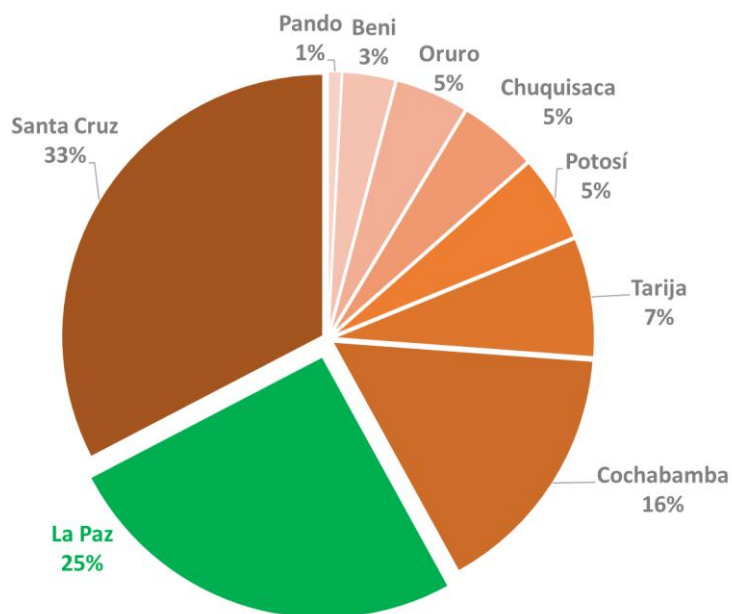
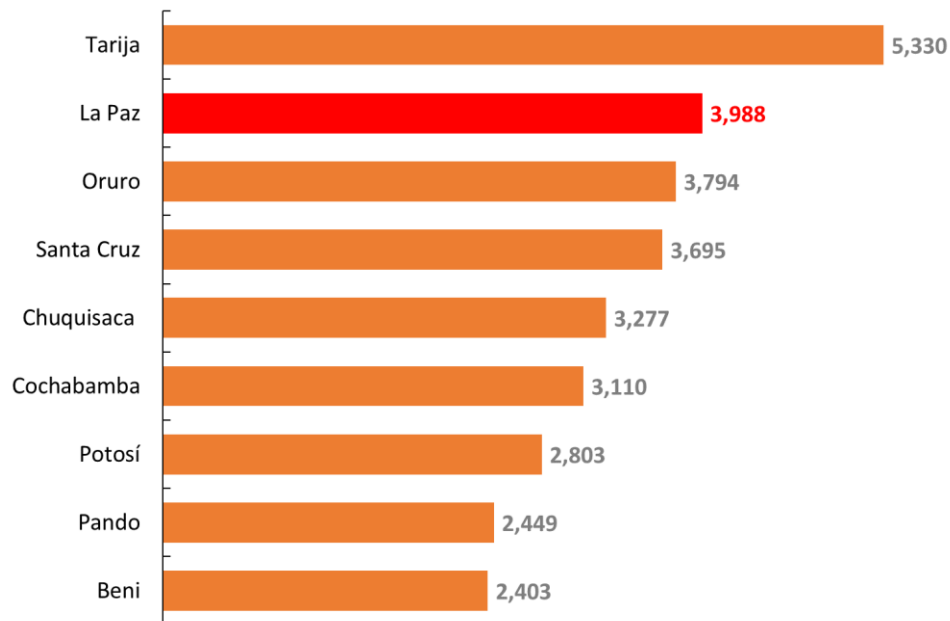


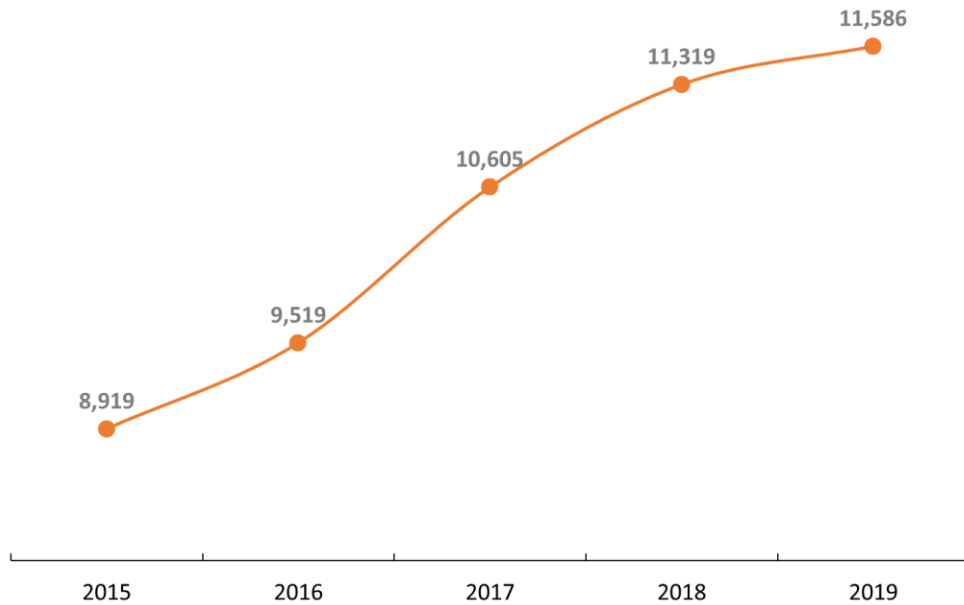
Figura 10. Distribución del PIB nacional según departamento, 2019 (En porcentaje)  
Fuente: INE, Elaboración: MDPyEP-DAPRO

La evolución de su economía en la última década con tasas de crecimiento positivas superiores al tres por ciento le permitió mejorar su ingreso per cápita hasta llegar a los 3,988 dólares en 2019, el segundo más alto después de Tarija y por encima del promedio nacional, agrandando la diferencia favorable que tiene desde 2015. La tasa de variación promedio del PIB per cápita del departamento en los últimos cinco años fue de 6.0%, una de las más altas. Esto explica la mejora relativa con el resto de los departamentos y el promedio de Bolivia.



**Figura 11. Ingreso per cápita por departamento, 2019 (En dólares)**  
Fuente: INE, Elaboración: MDPyEP-DAPRO

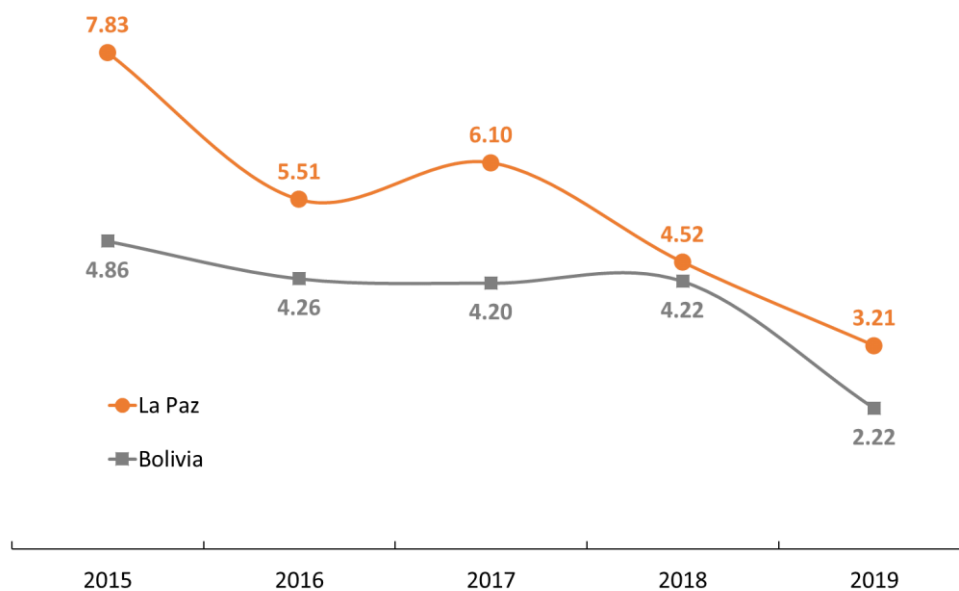
En términos nominales La Paz pasó de un valor del PIB de 8,919 millones de dólares en 2015 a 11,586 millones de dólares en 2019. Este ascenso continuo contrasta con el comportamiento de otros departamentos que se estancaron e incluso descendieron, no obstante, la última gestión se percibe una desaceleración en el crecimiento mostrando.



**Figura 12. Evolución del PIB departamental de La Paz, 2015 – 2019 (En millones de dólares)**  
Fuente: INE, Elaboración: MDPyEP-DAPRO

#### **4.1. Crecimiento económico**

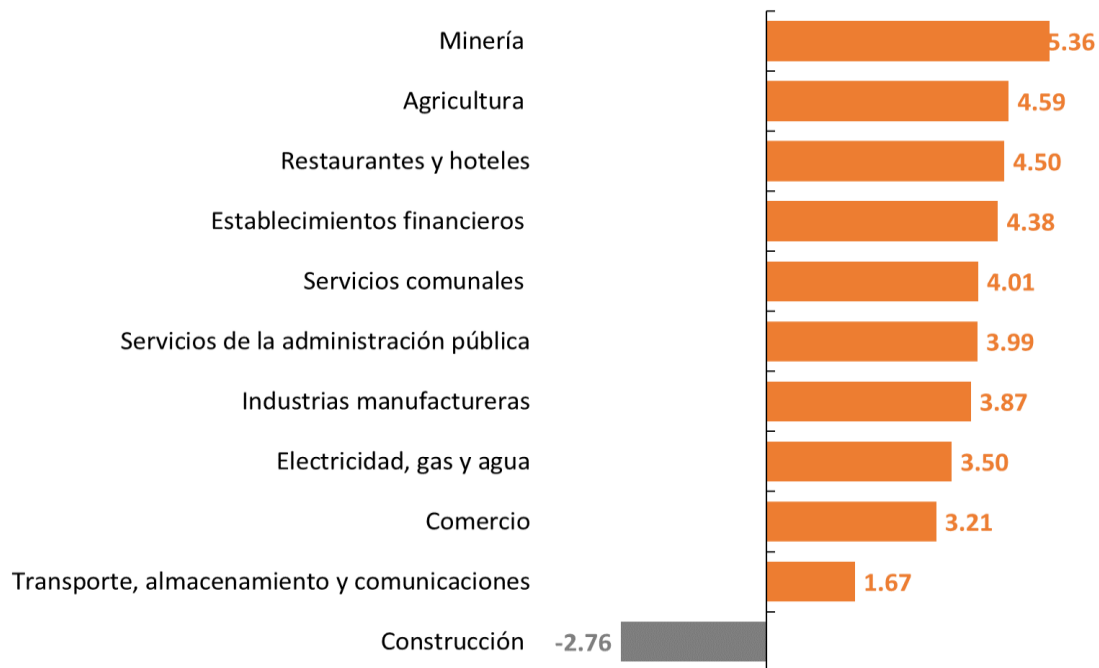
Desde el año 2015 hasta 2019 la tasa de crecimiento de La Paz superó a la de Bolivia de manera consecutiva, manteniendo la tendencia descendente. El año 2015 el PIB paceño creció en 7.83% siendo la tasa más alta en al menos diez años gracias a la dinámica de la minería y la administración pública. Las siguientes gestiones los valores fueron positivos, pero comparativamente menores hasta llegar al 3.21% de 2019, dando cuenta de una desaceleración económica debido principalmente al contexto externo desfavorable.



**Figura 13. Tasa de crecimiento del PIB de Bolivia y La Paz, 2015 – 2019 (En porcentaje)**  
Fuente: INE, Elaboración: MDPyEP-DAPRO

El crecimiento de 3.21% se debió principalmente a la recuperación de la minería en el departamento que creció en 5.36% después de haberse contraído en 2018, seguidamente contamos con la agricultura con una tasa de 4.59%, restaurantes y hoteles con 4.50%, y establecimientos financieros con 4.38% entre los de mayor crecimiento. Destaca el menor ritmo del transporte y comunicaciones con un 1.67% siendo que hasta 2018 su tasa superaba el cuatro por ciento.

El mayor cambio se observó en la construcción que cayó en 2.76% siendo la única actividad una tasa negativa para La Paz en 2019. Durante los últimos años la cantidad de permisos de construcción, medido en metros cuadrados, para la ciudad de La Paz, El Alto y Achocalla de manera agrupada se redujeron, mostrando un menor dinamismo en el sector que incidió en su producto. La inversión pública no logró superar el nivel de 2016 también incidiendo en dicho sector, adicionalmente salió información referida a deudas pendientes por parte del Estado boliviano de gestiones pasadas. Los conflictos de fines de año junto con la pandemia por el COVID-19 son *shocks* negativos que incidirán al sector en esta gestión.



**Figura 14. Variación del PIB real de La Paz según sector económico, 2019 (En porcentaje)**  
Fuente: INE, Elaboración: MDPyEP-DAPRO

## 4.2 Estructura económica

La orientación de la economía paceña es hacia los servicios, siendo la actividad más importante los servicios de la administración pública que en 2019, en términos corrientes, totalizó 2,280 millones de dólares, en segundo lugar, se encontró los establecimientos financieros con 1,640 millones de dólares. En su composición, como se esperaba, los servicios públicos ocupan el primer lugar ya que es la sede de gobierno, muchos de los tramites y, en general, la administración del Estado se encuentra centrada en la ciudad de La Paz. Existen diversos servicios que a su vez se desarrollan alrededor de la administración pública.

Los impuestos si bien no son una actividad económica, en el caso específico de La Paz, representan una parte importante de su PIB con 2,574 millones en 2019. Esto se explicaría en gran medida por el cobro de los tributos que proceden tanto de mercado interno como de aduana, entidades establecidas en el departamento.



**Figura 15. PIB nominal de La Paz por actividad económica, 2019 (En millones de dólares)**  
Fuente: INE, Elaboración: MDPyEP-DAPRO

Respecto al PIB de Bolivia en la categoría de servicios de la administración pública, La Paz representó el 32.9% es decir casi un tercio del total. Si bien las industrias manufactureras en su conjunto son una parte importante del PIB, la industria de alimentos y bebidas es la más grande con 529 millones de dólares y siendo el 22.6% a nivel nacional, el resto de las industrias suma 486 millones de dólares. La parte menos desarrollada de la economía paceña es la pecuaria con 92 millones de dólares participando en 7.2% con el total a nivel nacional.

Los hidrocarburos siguen siendo inexistentes en el estado macroeconómico departamental, sin embargo, existen proyectos recientes de exploración desarrollados en zonas denominadas no tradicionales como Lliquimuni. A mediados de 2019 se informó de nuevos proyectos en los pozos Mayaya Centro X1 IE y Copoazú X1 IE.

ACTIVIDAD ECONÓMICA	Participación		Participación respecto del nacional	
	PIB de La Paz (Millones de \$)	en actividades (Porcentaje)	PIB de Bolivia (Millones de \$)	(Porcentaje)
Servicios de la administración pública	2,280	25.3	6,931	32.9
Otros servicios	1,000	11.1	3,122	32.0
Transporte y comunicaciones	928	10.3	3,837	24.2
Comercio	911	10.1	2,888	31.5
Establecimientos financieros	868	9.6	2,260	38.4
Agricultura	746	8.3	3,758	19.9
Minería	713	7.9	2,485	28.7
Industria de alimentos y bebidas	529	5.9	2,341	22.6
Otras industrias manufactureras	486	5.4	1,980	24.5
Electricidad, gas y agua	265	2.9	893	29.7
Construcción	195	2.2	1,187	16.4
Pecuaria	92	1.0	1,277	7.2
Hidrocarburos	0	0.0	1,498	0.0
<b>PIB a precios básicos</b>	<b>9,011</b>	<b>100.0</b>	<b>34,458</b>	<b>26.2</b>
Impuestos indirectos	2,574		6,736	38.2
<b>PIB a precios de mercado</b>	<b>11,586</b>		<b>41,193</b>	<b>28.1</b>

**Tabla 1. PIB por actividad económica de La Paz y Bolivia, 2019 (En millones de dólares y porcentaje)**  
Fuente: INE, Elaboración: MDPyEP-DAPRO

### 4.3 Sector agrícola

Según los datos del Censo Nacional Agropecuario del 2013, y en complementación con los datos de la Encuesta Nacional Agrícola del 2015<sup>1</sup> y del Plan del Sector Agropecuario y Rural con Desarrollo Integral Para Vivir<sup>2</sup>; el departamento de La Paz, cuenta con 4.670 comunidades dedicadas a las actividades de producción agrícola, crianza de ganado, pesca y crianza de actividades piscícolas y recolectores de frutos del bosque.

Estas comunidades están constituidas en Organizaciones Económicas Campesinas, Indígena Originarias – OECA's, siendo la base de esta estructura la Unidad Productiva Familiar y Multifamiliar, Campesinos Agropecuarios de materia prima que se dedican principalmente a procesos grupales y actividades asociativas de acopio de materia prima. Ambos grupos de actividades están orientados a mejorar la producción en cuanto a volumen, productividad y calidad, para lograr competitividad en el mercado y obtener mejores ingresos, además de adquirir nuevos conocimientos en producción y gestión de organizaciones productivas con visión empresarial.

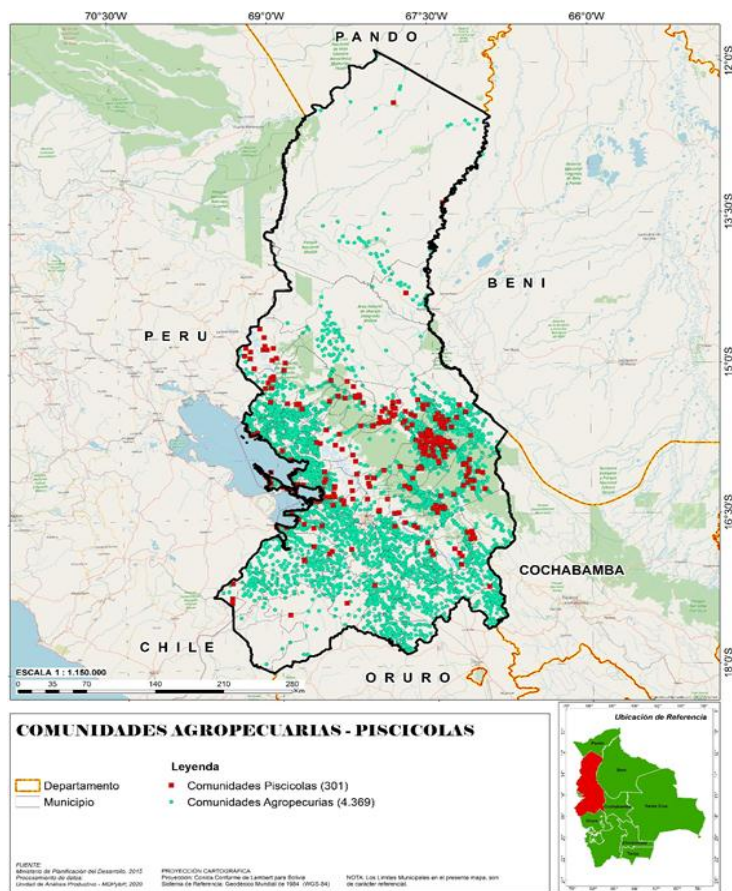


Figura 16. Comunidades agropecuarias – piscícolas de La Paz  
Fuente: INE y MDRyT, Elaboración: MDPyEP-DAPRO

<sup>1</sup> Instituto Nacional de Estadística

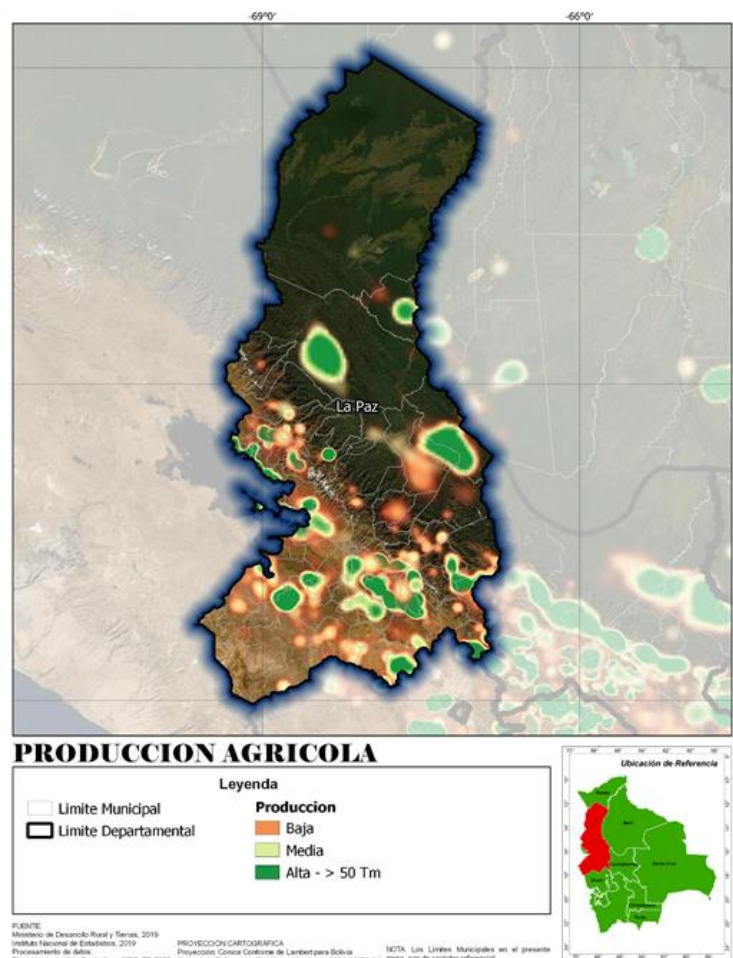
<sup>2</sup> Ministerio de Desarrollo Rural y Tierras



La agricultura aporta aproximadamente el 8% a la economía de La Paz con sus diversos cultivos a lo largo de la región. Como se mencionó, una característica distintiva del departamento en relación con otras regiones de mayor desarrollo agrícola son sus unidades productivas de menor tamaño, siendo la principal actividad del área rural, la agricultura y pecuaria en conjunto son la principal ocupación de tres cuartas partes de dicha población. Si bien no es de las actividades con mayor peso en la economía paceña, la agricultura cuenta con una gran variedad de productos como son la papa, caña de azúcar, alfalfa, plátano, cebada, mandarina, café, maíz, yuca, arroz, durazno, avena y tomate entre los más importantes.

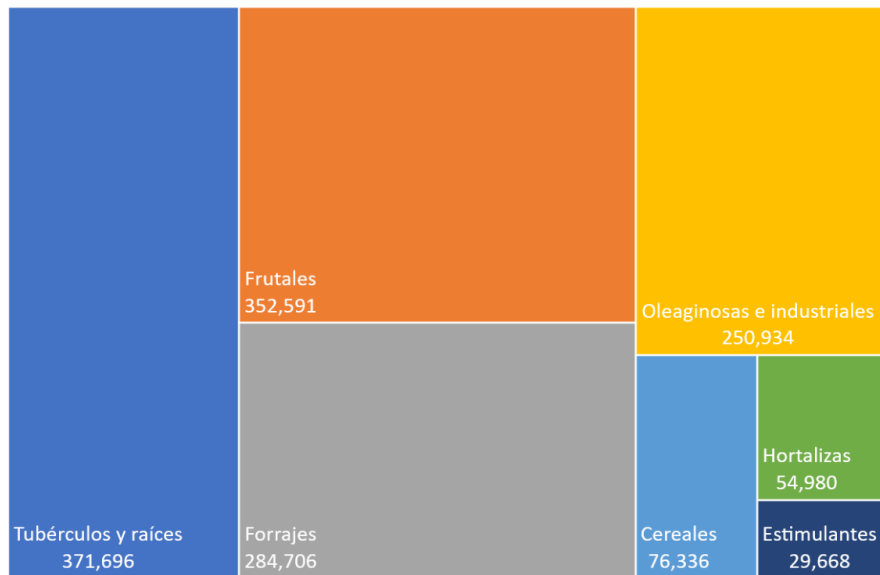
### 4.3.1 Vocación productiva agrícola

En la zona altiplánica, dada las condiciones biofísicas, se produce como los principales grupos de cultivo en su variedad de tubérculos. En las zonas de los valles, se destacan los cultivos de hortalizas y legumbres. En la zona de los Yungas variedad de frutas principalmente las que pertenecen a la especie de los cítricos, café, coca y otras frutas típicas de la región. En la zona de los llanos tropicales se destaca la recolección de los frutos del bosque, como ser el cacao y castaña.



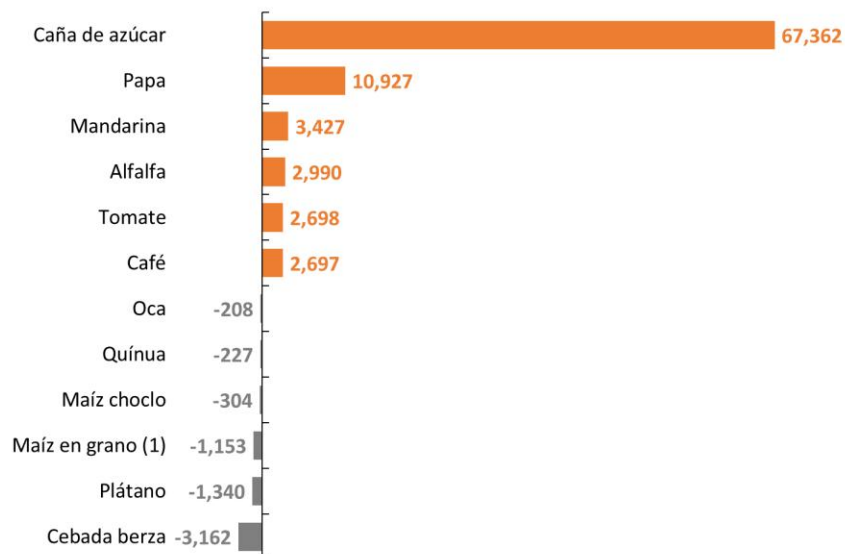
**Figura 17. Distribución de la producción agrícola de La Paz**  
 Fuente: INE y MDRyT, Elaboración: MDPyEP-DAPRO

Según grupo de cultivos el más importante fue el de los tubérculos y raíces con 371,696 toneladas en el periodo agrícola 2018-2019 de los cuales el 92.0% correspondió a un solo producto: la papa; seguidamente tenemos a los cultivos frutales con 352,591 toneladas destacando el plátano, y los forrajes con 284,706 toneladas gracias a la alfalfa. Las oleaginosas e industriales quedaron con 250,934 toneladas.



**Figura 18. La Paz: volumen de producción por grupos de cultivo, 2018 – 2019 (En toneladas métricas)**  
Fuente: INE, Elaboración: MDPyEP-DAPRO

Entre el periodo agrícola 2017-2018 y 2018-2019 los productos de mayor variación positiva en La Paz fueron la caña de azúcar con 67,362 toneladas más, la papa con 10,927 toneladas, la mandarina con 3,427 toneladas, la alfalfa con 2,990 toneladas, el tomate con 2,698 toneladas y el café con 2,697 toneladas.



**Figura 19. La Paz: variación positiva y negativa de los principales cultivos, 2018 – 2019 (En toneladas métricas)**  
Fuente: INE, Elaboración: MDPyEP-DAPRO

En sentido contrario la cebada berza, plátano, maíz en grano, maíz choclo, quinua y oca fueron los que mayor reducción presentaron. Los incrementos fueron mayores a las reducciones por lo que a nivel agregado el cultivo agrícola en La Paz subió en volumen la última gestión. Es la caña de azúcar un producto que empezó a incrementar de manera importante su producción desde el año 2014, coincidiendo con la puesta en funcionamiento de la Empresa Azucarera San Buenaventura. Desde 2013 hasta 2019 el crecimiento de la producción de caña de azúcar fue de casi 1,300% y el rendimiento por hectárea en la última gestión superó el promedio nacional.

### 4.3.2 Papa

La papa pese a ser el principal cultivo del departamento presentó un rendimiento menor respecto a otros cultivos y al nivel nacional, con 6,586 kilos por hectárea en 2019 frente a los 7,152 kilos por hectárea de Bolivia. Esto muestra su carácter extensivo antes que intensivo además del menor tamaño de las unidades productivas siendo mayormente familiares.

En comparación al resto del país La Paz con sus 341,918 toneladas concentró el 27% de toda la producción nacional de papa en la gestión 2019, quedando por debajo de Cochabamba que estuvo alrededor de 375,000 toneladas, siendo estos dos los mayores productores de dicho tubérculo representando aproximadamente el 57% del total. Las comunidades productoras se encuentran dispersas en la zona suroeste del departamento, siendo los principales los municipios de Patacamaya y Sica Sica en la provincia Aroma, además de Cairoma en la provincia Loayza.

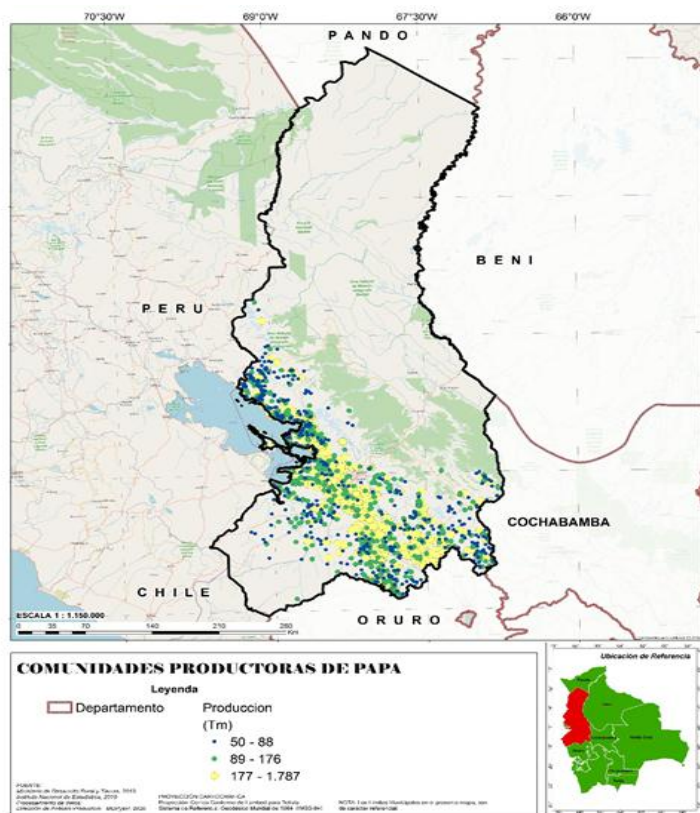


Figura 20. Comunidades productoras de papa en La Paz  
Fuente: INE y MDryT, Elaboración: MDPyEP-DAPRO

### 4.3.3 Naranja

Dentro de los cultivos frutales la naranja fue la de mayor producción en 2019 con 74,604 toneladas, mayor a las 73,469 toneladas de 2018 con un 1.5% de crecimiento en un año. El rendimiento obtenido fue de 10,294 kilos por hectárea que, a diferencia de la papa, estuvo por encima del promedio nacional de 8,322 kilos por hectárea, mostrando una ventaja sobre otros departamentos productores.

La Paz llegó a copar el 39% de la producción nacional solo por debajo de Cochabamba que con sus 89,363 toneladas alcanzó el 46% del total. No obstante, el rendimiento de la región cochabambina fue de 6,974 kilos por hectárea, inferior al paceño lo que le da una ventaja por su mayor productividad relativa, convirtiéndose en un producto con potencial en el sector. Los productores se concentran en la zona este del departamento, los principales municipios productores son Palos Blancos con las comunidades Brecha H y Brecha I ubicados en la provincia Sud Yungas, junto con Alto Beni en Caranavi.

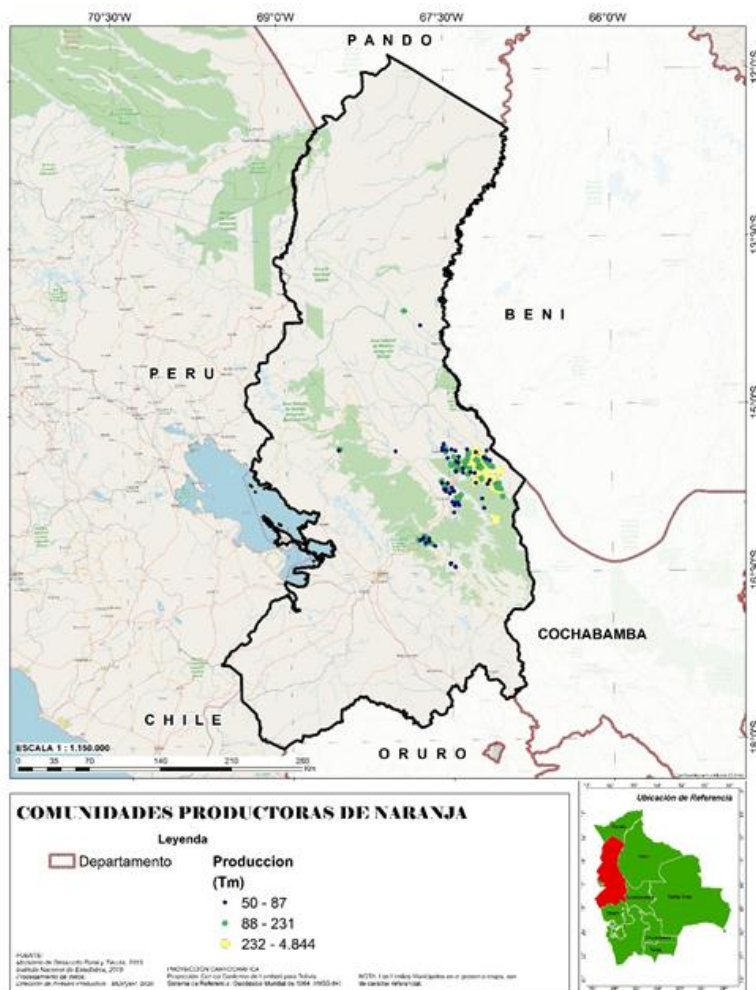


Figura 21. Comunidades productoras de naranja en La Paz  
Fuente: INE y MDRyT, Elaboración: MDPyEP-DAPRO

### 4.3.4 Café

Un producto con vocación exportadora es el café, reconocida en diversos países por su calidad y sabor. Su volumen producido llegó a las 23,891 toneladas en 2019, superior a las 21,194 toneladas de 2018. Después de la caña de azúcar fue el producto agrícola con mayor crecimiento de los quince principales productos del departamento. En cuanto al rendimiento se situó en los 977 kilos por hectárea, similar a los 974 kilos por hectárea de Bolivia.

A diferencia de otros bienes, el café está concentrado en el territorio paceño con una participación del 96% en el volumen. El restante 4% de producción se lo reparten Santa Cruz, Cochabamba y Beni. Los municipios productores de La Paz se concentran en los Yungas siendo los más importantes Irupana en Sud Yungas, Coroico en Nor Yungas y Cajuta en Inquisivi mostrando una producción similar en las tres zonas.

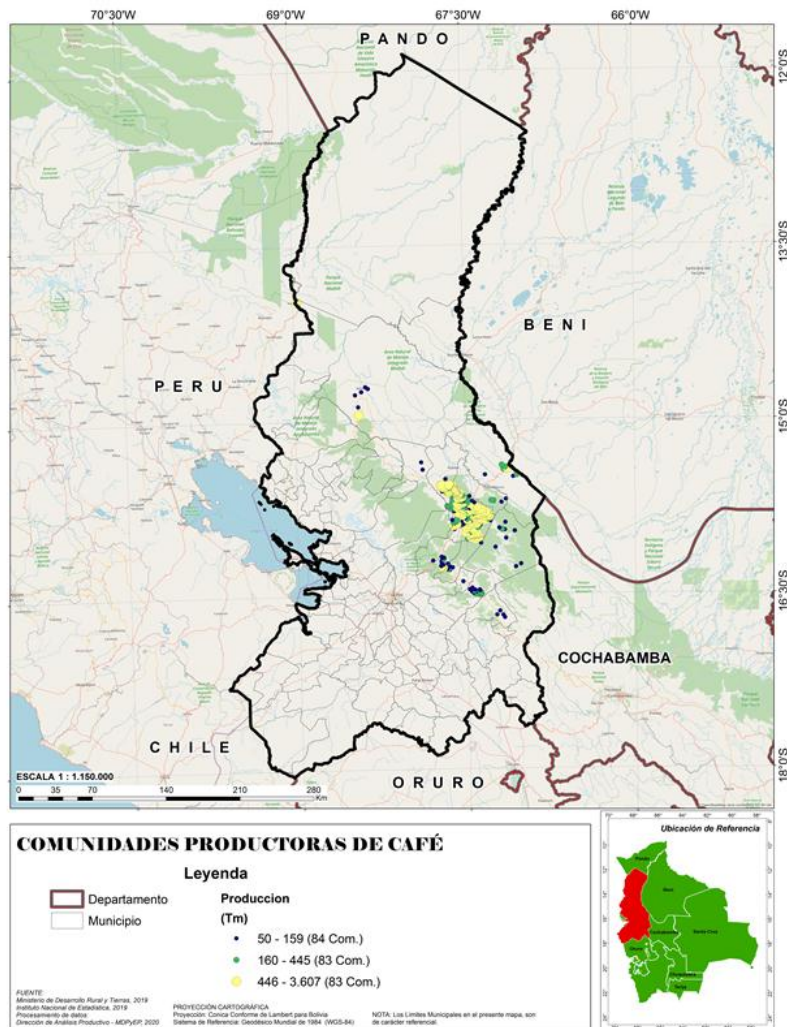


Figura 22. Comunidades productoras de café en La Paz  
Fuente: INE y MDRyT, Elaboración: MDPyEP-DAPRO

## 4.4 Sector pecuario

En la zona altiplánica, dada la distribución de puna brava, predomina los camélidos, ganado ovino y bovino. Tanto la lana, la carne y la leche son sometidos a transformación con valor agregado para su comercialización. Por ejemplo, la región de Apolo por sus condiciones climáticas y sus pastos naturales es apta para la cría y engordo de ganado bovino.

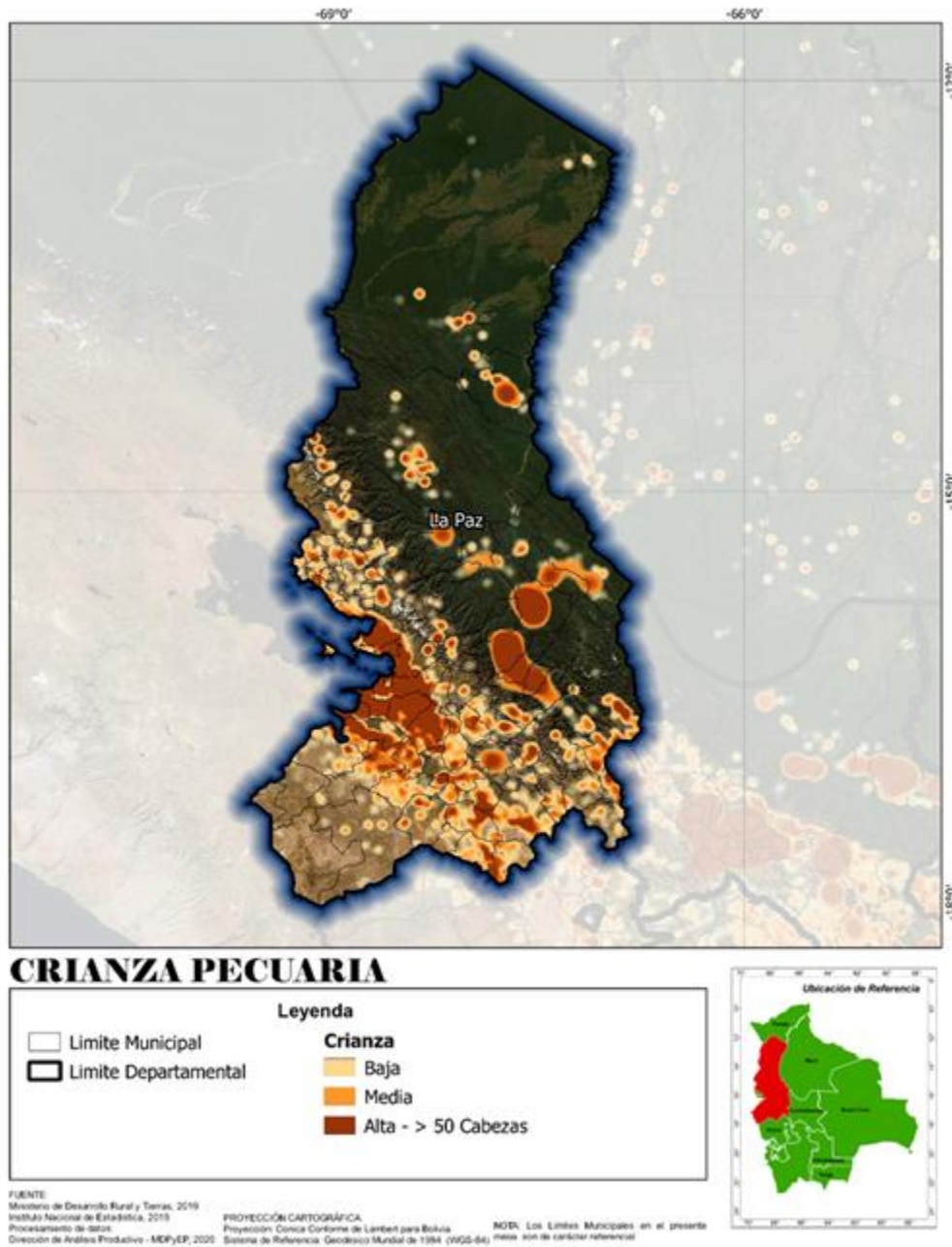
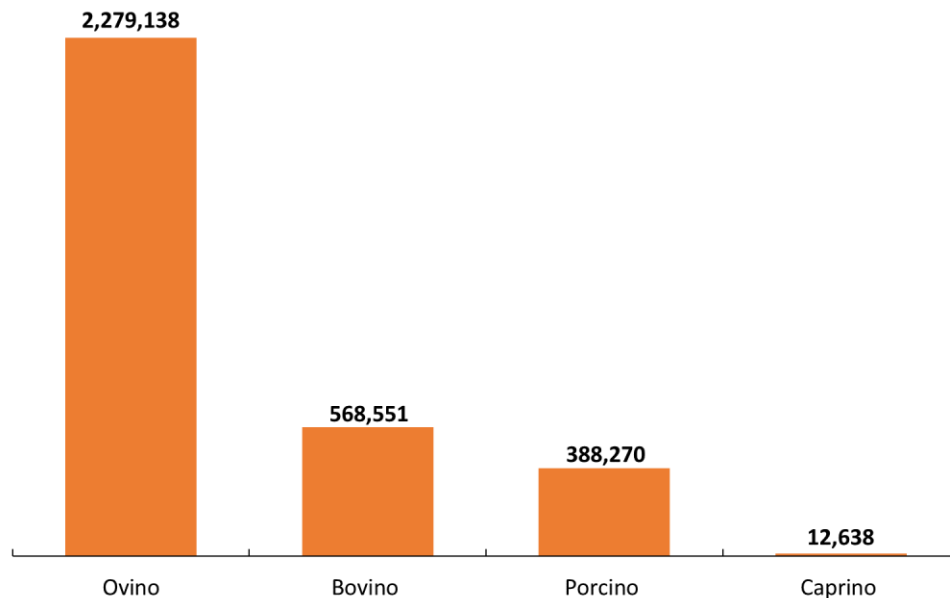


Figura 23. Distribución de la crianza pecuaria en La Paz  
Fuente: INE y MDRyT, Elaboración: MDPyEP-DAPRO

Al igual que la agricultura, la pecuaria se encuentra con una participación menor. Según la especie, el hato de ganado ovino sería el más abundante en La Paz con un total superior a los 2 millones de cabezas en 2019, representando el 30.2% del total a nivel nacional. También existe ganado bovino en una cantidad de 568,551 cabezas siendo el 5.8% en relación con Bolivia.

El total del ganado porcino llegó a 388,270 cabezas en 2019 y el caprino a 12,638 cabezas siendo el menor de todos no llegando a ser ni el 1% del total.

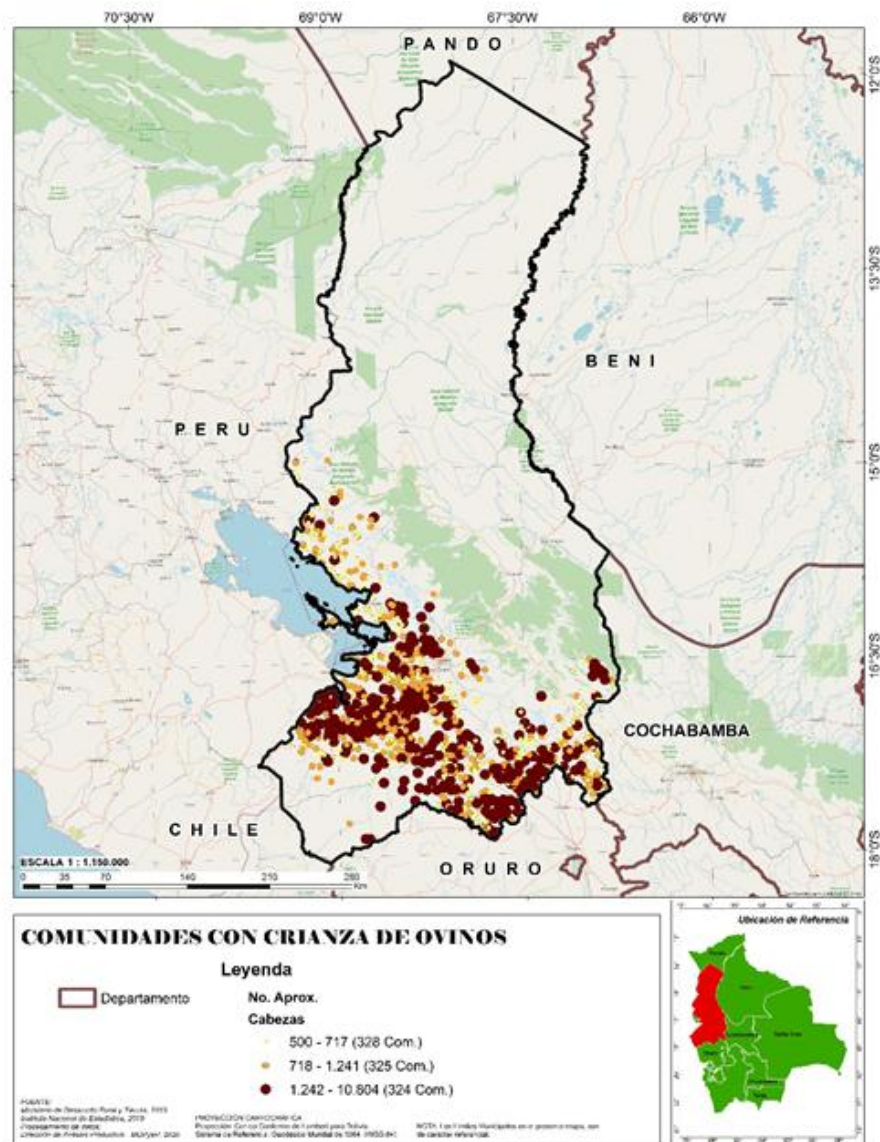


**Figura 24. Hato de ganado según especie pecuaria, 2019 (En número de cabezas)**  
Fuente: INE, Elaboración: MDPyEP-DAPRO

#### 4.4.1 Ovinos

Durante la gestión 2019 el ganado ovino se incrementó respecto a 2018 tanto a nivel nacional como departamental en 54,702 cabezas y 8,085 cabezas respectivamente. En términos relativos el incremento fue inferior al uno por ciento, aunque superior en el total nacional con un 0.73%. Una de las características de este ganado en Bolivia es su ecotipo criollo con gran adaptabilidad a cualquier medio ambiente, su crianza es mayormente para el consumo y para la comercialización de familias del área rural.

Los municipios de Santiago de Callapa, Inquisivi y San Andrés de Machaca son los principales criadores de ovinos en el departamento de La Paz.



**Figura 25. Comunidades con crianza de ovinos en La Paz**  
**Fuente: INE y MDRyT, Elaboración: MDPyEP-DAPRO**

#### 4.4.2 Alpacas

Uno de los animales con mayor crianza en el altiplano son las alpacas además de las llamas. Por sus características, estos camélidos son una fuente importante de lana tanto para el consumo propio como para la comercialización, existiendo productos textiles a base de su lana. Comparado con el nivel nacional este ganado camélido representó el 65.9% del total siendo uno de los más importantes para La Paz. La cantidad de animales en 2019 para La Paz fue de 287,069 alpacas inferior a las 289,958 alpacas de 2018 representando una disminución de 1.0% en su población, el resto del país incrementó el número de alpacas en 1.1% por lo que se observa una pérdida de ganado y participación del departamento. Destacan en la crianza de alpacas el municipio de Catacora, Pelechuco y Charaña.



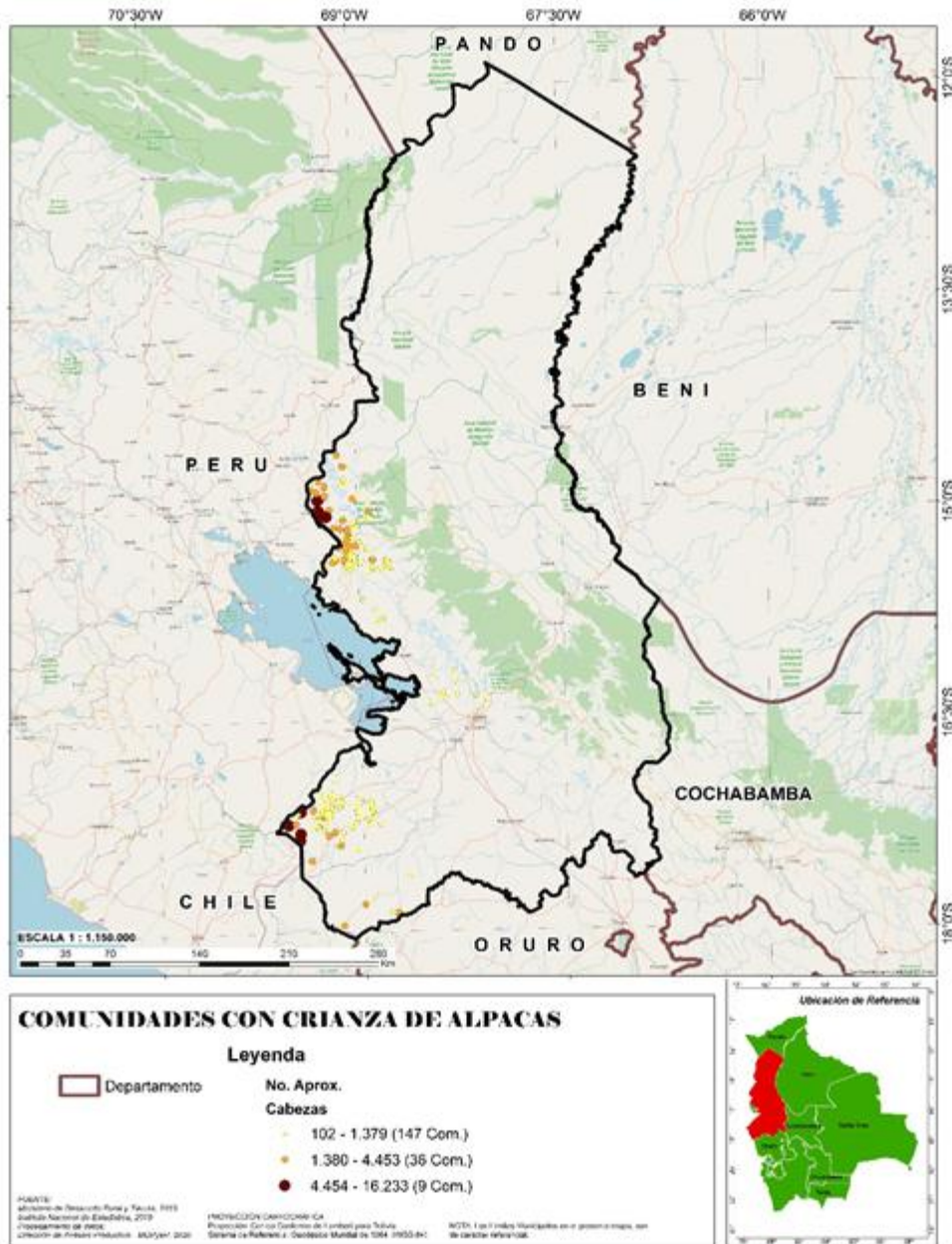


Figura 26. Comunidades con crianza de alpacas en La Paz  
Fuente: INE y MDRyT, Elaboración: MDPyEP-DAPRO

#### 4.4.3 Llamas

Al igual que las alpacas las llamas son camélidos propios de la zona andina con importante presencia en el área rural, su lana además de su carne es conocida y consumida en el país y se fomenta su consumo a nivel internacional. La población pecuaria en el departamento es menor en comparación a las alpacas, con una participación de 27.5% en relación con el total nacional.

Para el año 2019 se contabilizó 714,365 llamas, superior a las 709,940 de 2018, es decir un incremento de 0.6% o, en términos absolutos, 4,425 llamas adicionales en un año. Al igual que en el caso de las alpacas, el municipio de Catacora participa en la crianza de llamas, superado por Batallas y Calacoto en el número de cabezas.

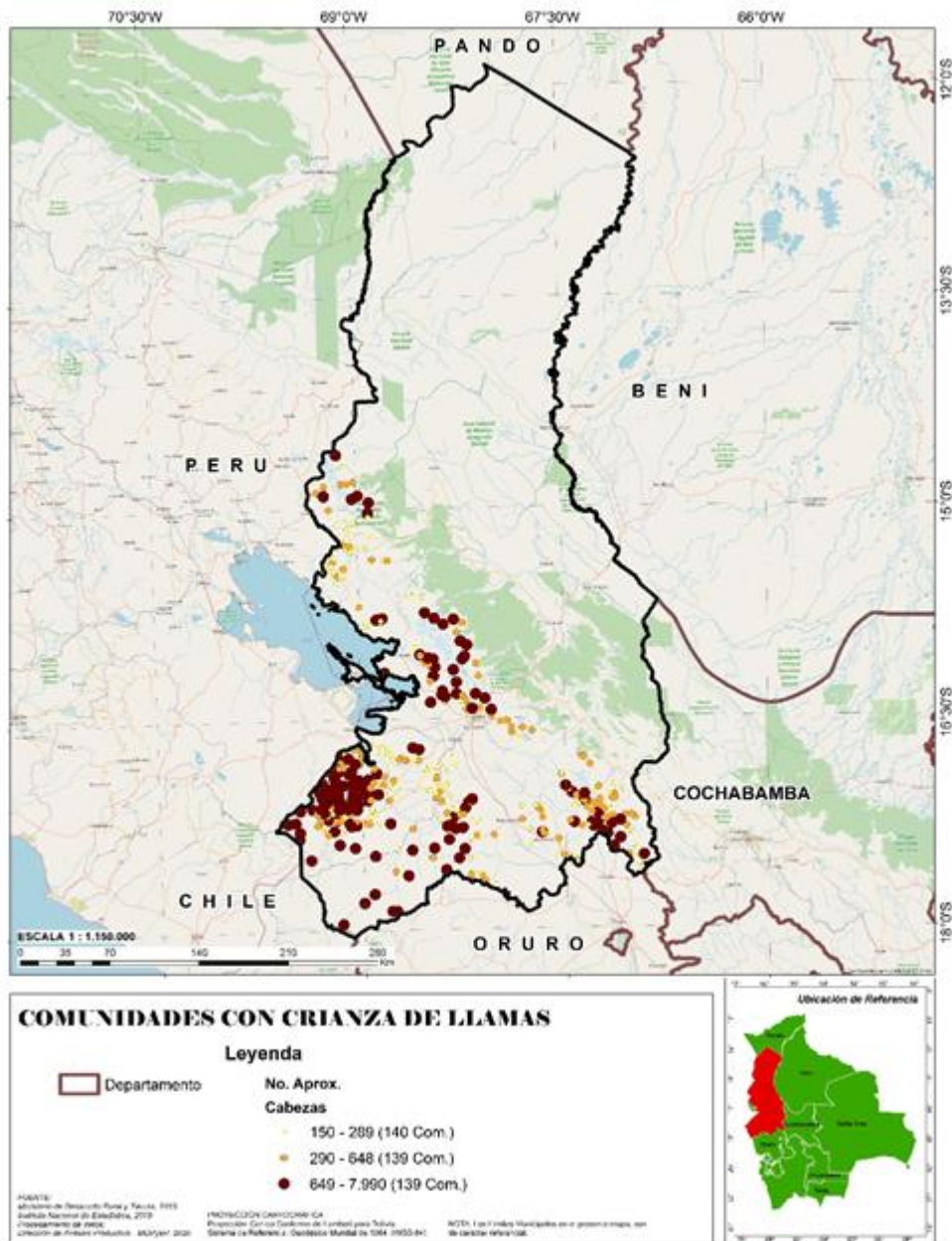
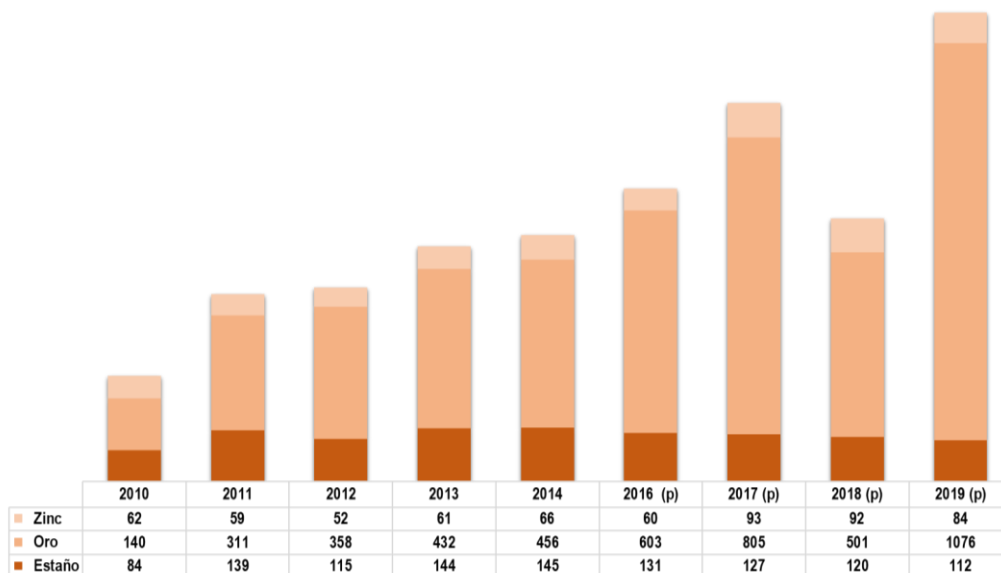


Figura 27. Comunidades con crianza de llamas en La Paz  
Fuente: INE y MDRyT, Elaboración: MDPyEP-DAPRO

## 4.5 Sector minería

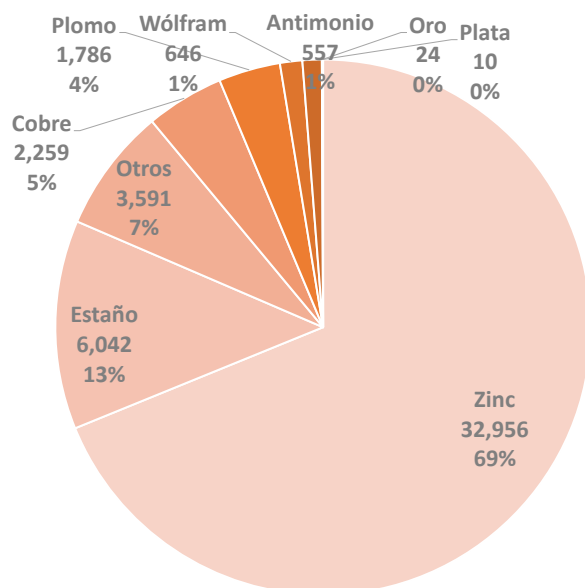
La situación minera del departamento, la gestión 2019, presentó un comportamiento diferenciado entre el volumen y valor producido respecto a 2018. El volumen en 2019 fue inferior al registrado en 2018 en 4.7%, cayendo por segundo año consecutivo, mientras el valor subió en 72.2%. El descenso en el volumen se debió en gran medida a otros minerales y el plomo, este último pasó de un total de 2,969 toneladas en 2018 a 1,786 toneladas en 2019 contrayéndose en 39.8% en un año. En sentido contrario el zinc mostró un mejor desempeño con un aumento de 1,397 toneladas, pero que no fue suficiente para compensar la caída en los otros minerales. El oro por su parte aumentó su volumen en 93.1% lo que explica la mejora en el valor de producción a nivel general del sector.

Desde 2010 se observa la predominancia del oro en el valor minero producido a nivel departamental, del cual dependió los mayores o menores valores en los diversos años, es decir que la marcada caída de 2018 se debió al oro, así como la recuperación de 2019. En contraste el estaño y zinc, otros dos productos de importancia en la minería paceña, redujeron su valor la gestión 2019 en 6.8% y 8.2% respectivamente. El crecimiento anual promedio entre 2010 y 2019 del estaño fue de 9.6%, del zinc 15.9% y del oro 33.5%.



**Figura 28. La Paz: valor de producción según mineral, 2010 – 2019 (En millones de dólares)**  
**Fuente: Ministerio de Minería y Metalurgia, Elaboración: MDPyEP-DAPRO**

En 2019 el mayor volumen de producción registrado corresponde al zinc con 32,956 toneladas representando el 69% de todo lo producido en el departamento, el estaño alcanzó 6,042 toneladas, el cobre 2,259 toneladas y el plomo 1,786 toneladas. Entre los minerales de menor producción y una participación menor al uno por ciento estuvieron el wólfram con 646 toneladas, antimonio con 557 toneladas, el oro con 24 toneladas y la plata con 10 toneladas.



**Figura 29. La Paz: composición del volumen de producción según mineral, 2019 (En toneladas y porcentaje)**  
Fuente: Ministerio de Minería y Metalurgia, Elaboración: MDPyEP-DAPRO

Un dato importante corresponde a la producción de oro que alcanzó el 0.05% de toda la producción paceña en cuanto a volumen con sus 24 toneladas, que equivalió a 1,076 millones de dólares, es decir el 82.3% del total. Como se observa, si bien el oro no ocupó una parte importante de la producción minera sí representó la mayor parte del valor producido, algo que viene sucediendo desde la gestión 2012 cuando irrumpió en la minería paceña de manera importante. Solo la región de Beni compite con La Paz en la producción aurífera, en el resto de los departamentos tanto los volúmenes como los valores son menores.

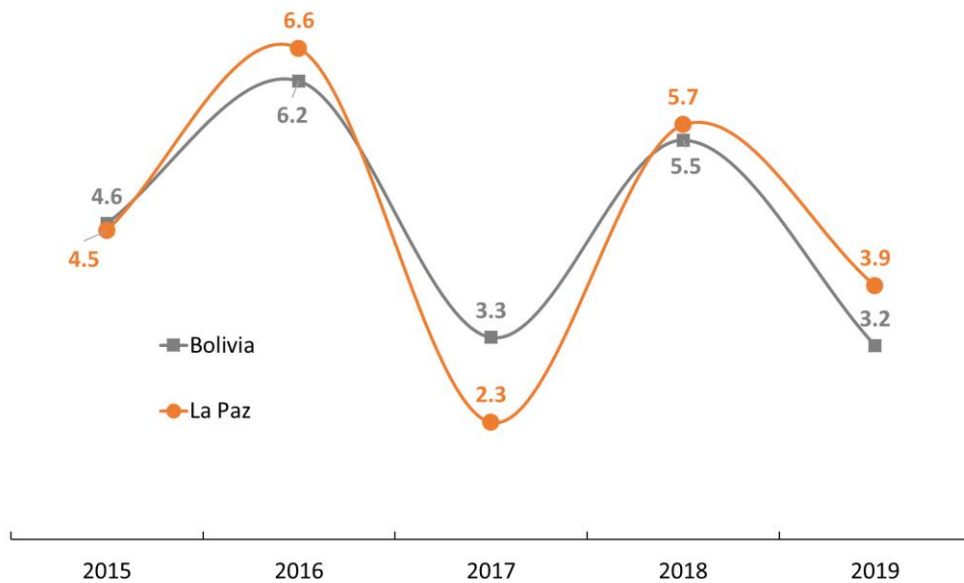
#### 4.6 Industria manufacturera

El valor del producto de la industria manufacturera llegó a 1,014 millones de dólares en 2019 superior a los 975 millones de dólares de 2018. Las bebidas y tabaco fueron la principal actividad industrial con 335 millones de dólares representando el 33.0% del total, los alimentos estuvieron en segundo lugar con 194 millones de dólares. Las actividades textiles y madereras se situaron al final de la lista con valores inferiores a los 100 millones de dólares, ambas sufrieron los últimos años un impacto importante por la importación de productos tanto de manera legal como ilegal con una gran variedad de opciones.

ACTIVIDAD ECONÓMICA	2015	2016	2017	2018	2019
Bebidas y tabaco	255	291	318	332	335
Alimentos	143	159	174	185	194
Otras industrias manufactureras	128	150	150	167	185
Productos de minerales no metálicos	127	149	133	147	156
Textiles, prendas de vestir y productos del cuero	69	74	77	80	81
Madera y productos de madera	56	60	63	65	64
<b>TOTAL PIB INDUSTRIAL</b>	<b>777</b>	<b>883</b>	<b>917</b>	<b>975</b>	<b>1,014</b>

**Tabla 2. La Paz: PIB industrial según actividad económica, 2015 – 2019 (En millones de dólares)**  
Fuente: INE, Elaboración: MDPyEP-DAPRO

El crecimiento de la manufactura paceña siguió la tendencia de Bolivia con tasas similares desde el año 2015. El mayor incremento fue en 2016 con una tasa de 6.6% para luego bajar a 2.3% en 2017, el año 2019 terminó con un 3.9% por encima del 3.2% de Bolivia, mostrándose una mayor volatilidad en los últimos años. La industria manufacturera no es el principal sector económico del departamento y su valor representó alrededor del veintitrés por ciento del total nacional, su peso es mayor en otros departamentos del país.

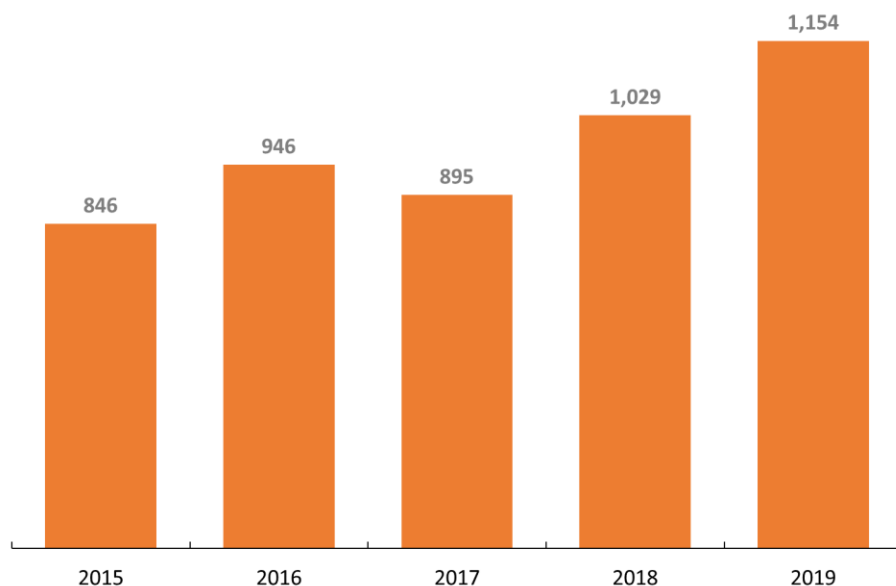


**Figura 30. Crecimiento del PIB de la industria manufacturera de Bolivia y La Paz, 2015 – 2019 (En porcentaje)**  
Fuente: INE, Elaboración: MDPyEP-DAPRO

#### 4.6.1 Cemento

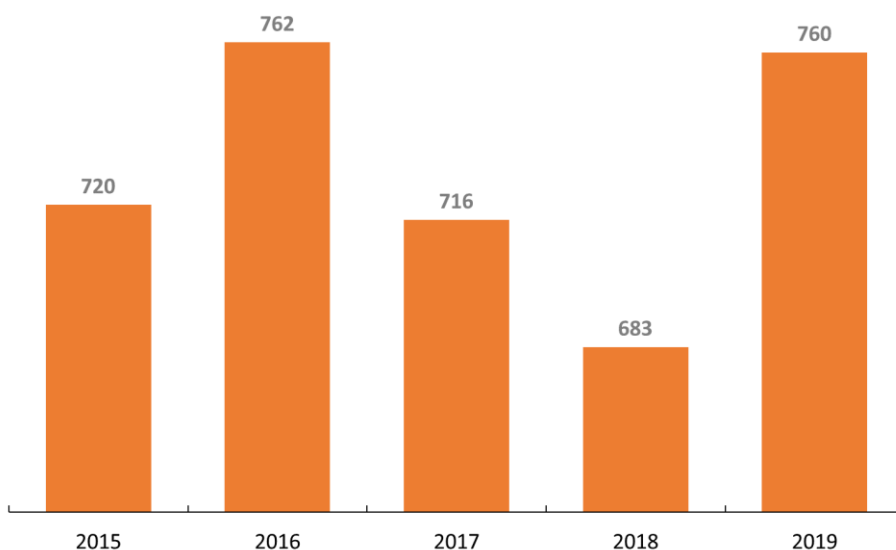
La producción de cemento en La Paz mostró una tendencia estable hasta 2015 con un volumen no superior a los 850 miles de toneladas, desde 2015 es ascendente, aunque con una caída en 2017, pasó de un total producido de 846 miles de toneladas en 2015 hasta 1,154 miles de toneladas en 2019. Este incremento en los volúmenes producidos también implicó una mayor participación en el mercado subiendo de un 24.4% del total en 2015 a un 29.6% en 2019. La gestión pasada su tasa de crecimiento en la producción fue de 12.2% la más alta en comparación al resto de los departamentos productores y más aún de Chuquisaca que redujo sus volúmenes en casi trece por ciento.

El mercado del cemento, al depender directamente de la construcción, pasó por ajustes importantes principalmente en los precios. Después de una elevada demanda, desde el año 2016 hubo una desaceleración que obligó a bajar los precios de la bolsa de cemento. A esta situación hay que agregar la puesta en marcha de la Empresa Pública Productiva de Cementos de Bolivia (ECEBOL) emplazada en Oruro, que incrementará la oferta de cemento del país en un momento que la demanda tiende a disminuir.



**Figura 31. Producción de cemento de La Paz, 2015 – 2019 (En miles de toneladas)**  
Fuente: INE, Elaboración: MDPyEP-DAPRO

En cuanto a las ventas de cemento alcanzaron un volumen de 760 miles de toneladas en 2019 representando una variación relativa de 11.2% respecto a 2018, aunque el volumen todavía se mantenga por debajo del nivel más alto en 2016 con 762 miles de toneladas. Tanto 2017 como 2018 las ventas bajaron de manera consecutiva a tasas superiores del 4 por ciento y llegando a 683 miles de toneladas, nivel similar al de la gestión 2011. La desaceleración de la economía en general y de la construcción en particular incidieron en las ventas de cemento.



**Figura 32. Ventas de cemento en La Paz, 2015 – 2019 (En miles de toneladas)**  
Fuente: INE, Elaboración: MDPyEP-DAPRO

## 4.7 Energía eléctrica

El consumo de energía eléctrica del departamento mostró un aumento continuo en la última década con un particular incremento en 2014 a una tasa de 9.2%, asimismo la cantidad de abonados los años 2013 y 2014 crecieron en 25.2% y 14.6% respectivamente. Los mega watts por hora de la gestión 2015 fueron de 1.58 millones y en 2019 de 1.81 millones, en dicho periodo el incremento del consumo fue de 14.9% mientras los abonados aumentaron en 18.8%. La gestión 2019 el incremento del consumo paceño fue superior al de Cochabamba, Santa Cruz y Chuquisaca.

Si bien la tendencia general fue ascendente, en promedio el consumo por abonado mostró un comportamiento opuesto es decir con propensión a la baja, mientras en 2010 la cifra fue de 2.62 mega watts/hora consumido por abonado, en 2015 llegó a 2.13 y en 2019 a 2.06 mega watts/hora por abonado.

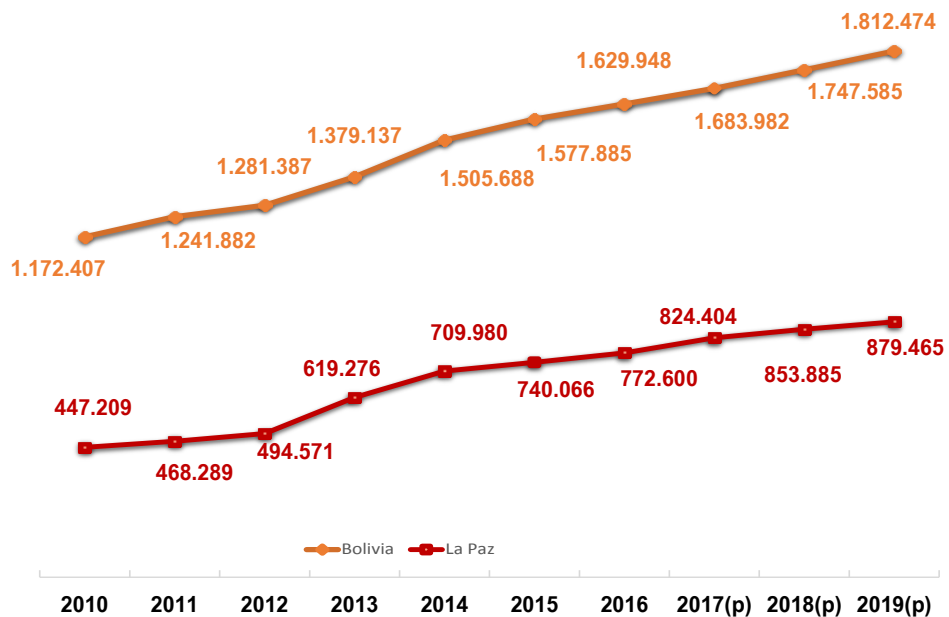
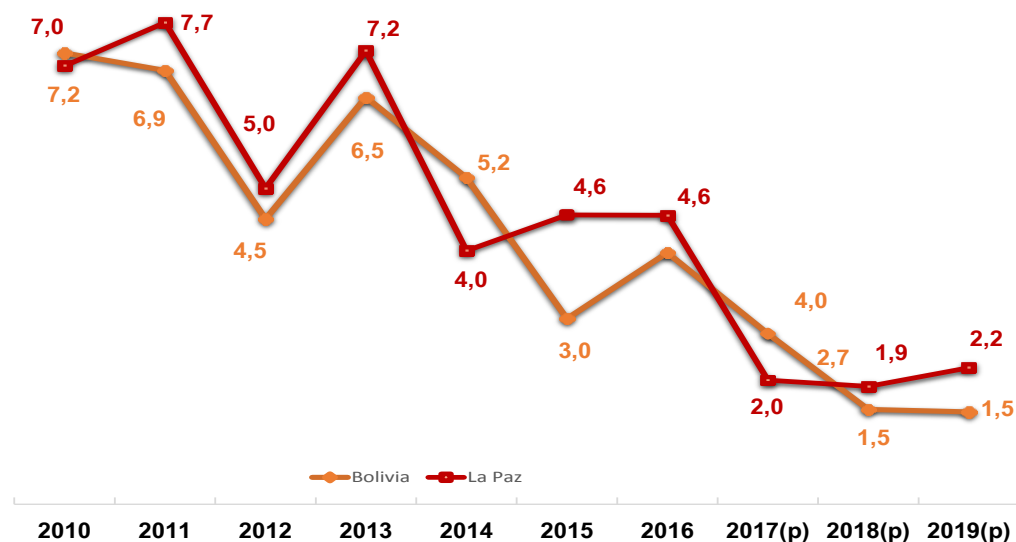


Figura 33. Consumo de energía eléctrica y abonados, 2010 – 2019 (Consumo en mega watts/hora y Abonados en número)

Fuente: INE, Elaboración: MDPyEP-DAPRO

## 4.8 Evolución de los precios

Desde el año 2010 la tendencia de la inflación en la conurbación de La Paz, que considera a las ciudades de La Paz, El Alto, Viacha y Achocalla, fue a la baja. La inflación más alta se presentó en 2011 y 2013 con 7.67% y 7.21% respectivamente, con una tasa promedio de la última década de 4.61%, superior al 4.29% de Bolivia. El año 2019 cerró con una inflación de 2.17%, más elevada que la registrada en 2018.



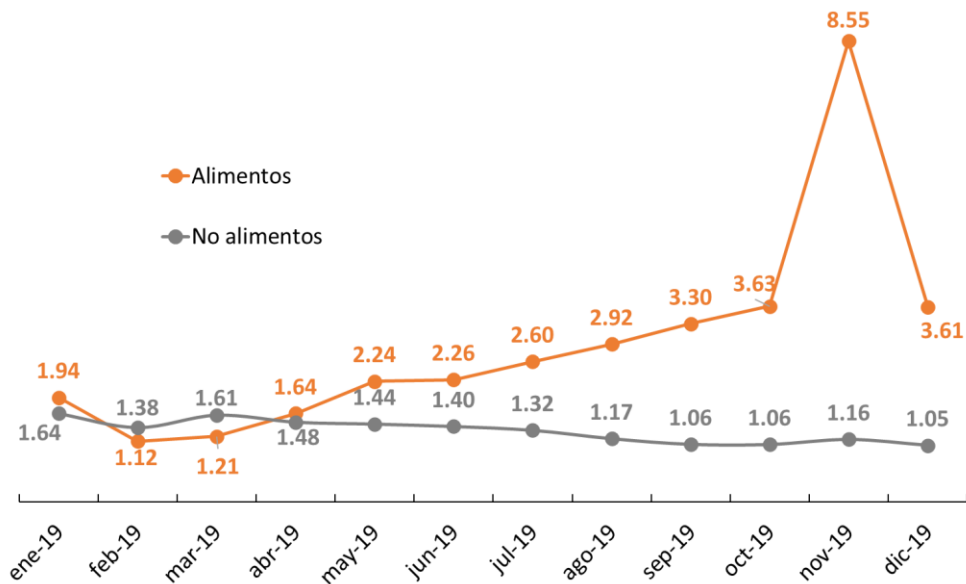
**Figura 34. Variación del índice de precios al consumidor de Bolivia y conurbación La Paz, 2010 – 2019 (En porcentaje)**  
Fuente: INE, Elaboración: MDPyEP-DAPRO

Según las principales divisiones, en 2019, los alimentos y bebidas consumidos fuera del hogar fueron los productos más inflacionarios con un 5.04% en todo el año, la educación llegó a un 2.99%, los alimentos y bebidas no alcohólicas un 2.94%, y la salud un 2.52%. El transporte, las bebidas alcohólicas y tabaco, los muebles, y los bienes y servicios domésticos mantuvieron una tasa inferior al dos por ciento, pero por encima del uno por ciento. Recreación y cultura, y las prendas de vestir y calzados alcanzaron un 0.62% y 0.50% respectivamente. Se mantuvo casi sin variación la vivienda y servicios básicos con un -0.05% y las comunicaciones redujeron sus precios en 0.63% durante toda la gestión.

De esto se infiere que gran parte de la inflación de la conurbación de La Paz se originó en los alimentos. Como se observa, la tasa de variación a 12 meses de alimentos tendió a subir desde el segundo trimestre de 2019, abril registró un 1.64% y para octubre llegó a 3.63%, dándose un abrupto incremento de cinco por ciento en noviembre quedando la inflación a 12 meses para ese mes en 8.55%, en diciembre bajó a 3.61%.

Este inusitado cambio en el mes de noviembre pasado se explica por los eventos acaecidos tras las elecciones generales llevadas a cabo en octubre del anterior año, La Paz fue de los departamentos más afectados no solamente con la paralización parcial de algunas actividades económicas sino con los bloqueos de caminos que obstruyeron la provisión de bienes y servicios con normalidad principalmente en el área urbana. Sin embargo, el impacto fue transitorio y así como la inflación mensual de noviembre subió en 5.12% bajó en diciembre en 4.16, es decir en una proporción similar.



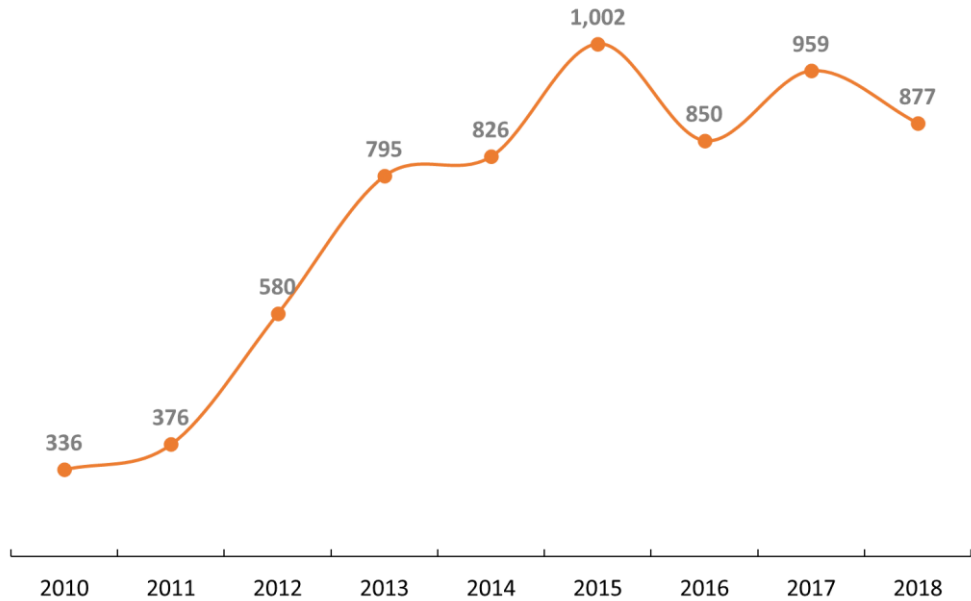


**Figura 35. Evolución de la inflación a 12 meses de alimentos y no alimentos en la conurbación La Paz, enero – diciembre 2019 (En porcentaje)**  
Fuente: INE, Elaboración: MDPyEP-DAPRO

Por otro lado, el resto de los productos, aquellos que no son alimentos, mostraron una tendencia más estable en la evolución de los precios en la gestión 2019 y, entre marzo y septiembre, incluso hubo un descenso sostenido pasando de 1.61% a 1.06%. En noviembre, al igual que en alimentos, mantuvo un promedio mayor. El promedio de inflación mensual para alimentos en 2019 fue de 0.31% mientras para no alimentos de 0.09%, lo que ejemplifica el mayor efecto del primero sobre el nivel general de precios.

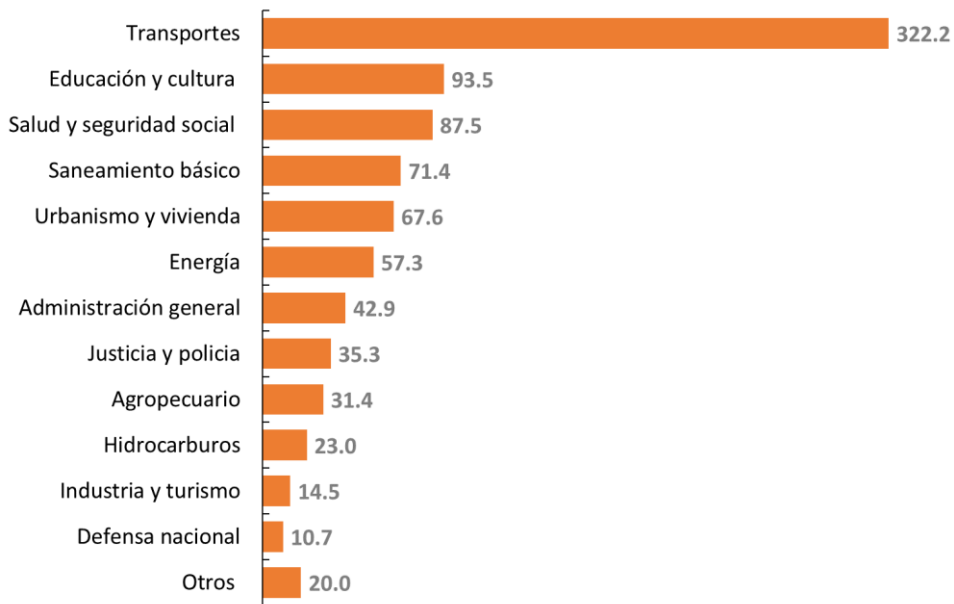
## 4.9 Inversión pública

Los distintos niveles de gobierno sumaron un valor de inversión pública de 877 millones de dólares en La Paz la gestión 2018, inferior a los 959 millones de dólares de 2017. Después de un aumento consecutivo de la inversión pública entre 2010 y 2015 pasando de un total de 336 millones de dólares hasta los 1,002 millones de dólares en dichos años, se dio una caída de 15.1% en 2016 y de 8.6 en 2018. Esto coincide con los menores niveles de inversión estatal a nivel nacional. El cambio en el contexto externo, reflejado en un menor crecimiento económico del país y menores ingresos, implicó un ajuste en los gastos incluida la inversión pública.



**Figura 36. Evolución de la inversión pública en La Paz, 2010 – 2018 (En millones de dólares)**  
 Fuente: UDAPE, Elaboración: MDPyEP-DAPRO

El sector con mayor inversión pública en 2018 fue transportes con 322.2 millones de dólares, que se relaciona con la construcción de carreteras, representando el 36.7% del total departamental. La educación y cultura recibieron 93.5 millones de dólares, salud y seguridad social 87.5 millones de dólares y saneamiento básico 71.4 millones de dólares entre los mayores montos. La industria y turismo invirtió un total de 14.5 millones de dólares siendo el 1.7% del total.



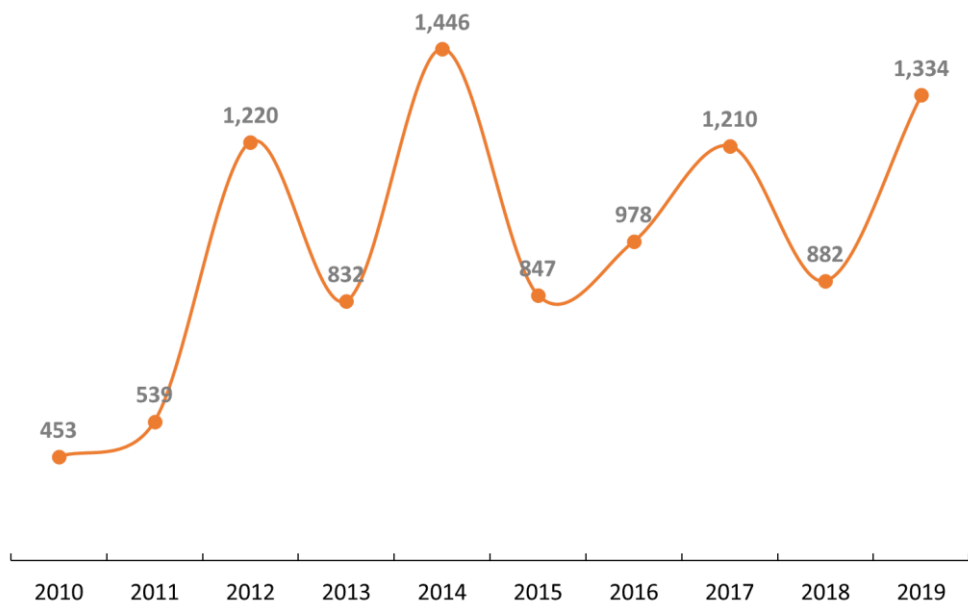
**Figura 37. Inversión pública en La Paz según sectores, 2018 (En millones de dólares)**  
 Fuente: UDAPE, Elaboración: MDPyEP-DAPRO

En relación a 2017 hubo sectores que incrementaron la inversión y otros que la redujeron, la caída más importante fue en el sector de energía que redujo en 87.0 millones de dólares la inversión en 2018 comparado con 2017, en segundo lugar, el transporte cayó en 54.4 millones de dólares y en tercer lugar los hidrocarburos en 46.1 millones de dólares. Por su parte la salud y seguridad social logró el mayor incremento con un monto de 50.2 millones de dólares.

## 4.10 Comercio exterior

### 4.10.1 Exportaciones

Las exportaciones paceñas dieron un salto desde el año 2010 con 453 millones de dólares hasta un valor máximo de 1,446 millones de dólares en 2014, sin embargo, en la última década los montos totales fueron volátiles con constantes subidas y bajadas. La gestión 2019 terminó con un valor exportado de 1,334 millones de dólares, superior en 51.3% a los 882 millones de dólares de una gestión anterior.



**Figura 38. Evolución del valor de las exportaciones de La Paz, 2010 – 2019 (En millones de dólares)**  
Fuente: INE, Elaboración: MDPyEP-DAPRO

Con este valor de 1,334 millones de dólares, La Paz representó el 15.2% del total nacional siendo el cuarto departamento con mayores exportaciones, por debajo de Santa Cruz, Potosí y Tarija en orden de importancia. Según actividad económica la mayor parte de las exportaciones correspondieron a la industria manufacturera con 1,212 millones de dólares, seguida de la extracción de minerales con 106 millones de dólares y la agricultura, ganadería, silvicultura y pesca con 16 millones de dólares.

Descripción	2010	2011	2012	2013	2014	2015	2016	2017	2018	2019
Industria Manufacturera	333	379	1095	747	1313	734	873	1078	752	1212
Extraccion de Minerales	99	126	99	64	109	93	90	117	115	106
Agricultura, Ganaderia, Silvicultura y Pesca	22	34	26	22	25	19	16	15	14	16
<b>Total</b>	<b>453</b>	<b>539</b>	<b>1220</b>	<b>832</b>	<b>1446</b>	<b>847</b>	<b>978</b>	<b>1210</b>	<b>882</b>	<b>1334</b>

Tabla 3. La Paz: valor de exportaciones según actividad económica, 2010 – 2019 (En millones de dólares)  
Fuente: INE, Elaboración: MDPyEP-DAPRO

Si bien la industria manufacturera concentró la mayor parte de las exportaciones esto se debió a un solo producto: el oro metálico. Con 929 millones de dólares el oro representó el 76.7% de la industria manufacturera y el 69.7% del total exportado por el departamento. Desde la gestión 2011 los valores exportados del oro ocuparon una parte importante de nuestro comercio y explicaron en gran medida las continuas oscilaciones antes mostradas. Las mayores cotizaciones internacionales del oro incentivaron una mayor producción del mineral que si bien muestra un elevado valor exportado su volumen es menor a la gran mayoría del resto de los minerales exportados y producidos en La Paz.

De los cinco principales productos de exportación cuatro estuvieron relacionados con los minerales: oro metálico, joyería de oro, minerales de zinc y el estaño metálico, quedando en quinto lugar los productos textiles, aunque redujeron su valor en 14.3% respecto a 2018. Vale la pena destacar la aparición de la quinua en la lista de productos comercializados por La Paz con 4.5 millones de dólares en 2019 con un crecimiento de 75.1% en un año.

Entre los principales destinos de los productos paceños se observaron 11 países que agruparon el 95.4% del total, entre ellos podemos mencionar a los Emiratos Árabes Unidos con 572.3 millones de dólares, India con 272.9 millones de dólares, Estados Unidos con 113.1 millones de dólares e Italia con 83.2 millones de dólares. Si bien existió una mayor diversidad de países que compraron a La Paz, la mayoría de ellos correspondió al oro.

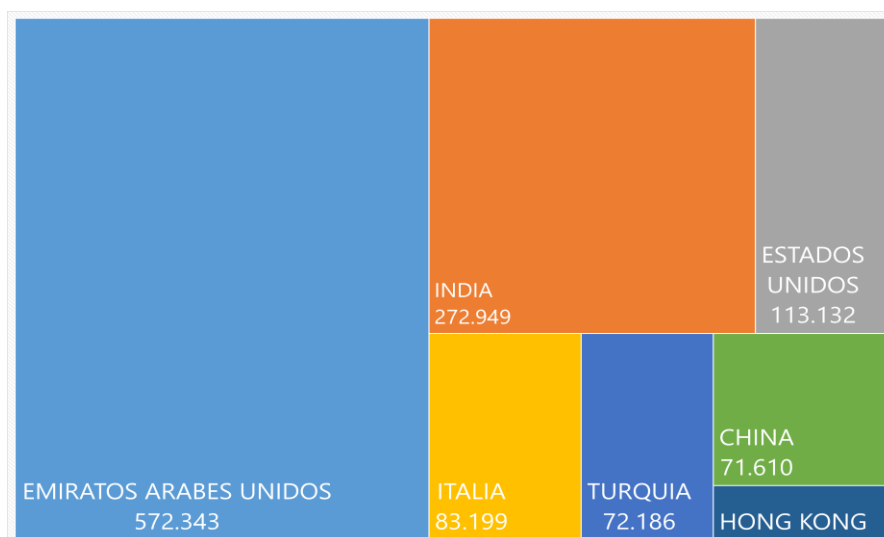


Figura 39. Valor de las exportaciones de La Paz según principales destinos, 2019 (En miles de dólares)  
Fuente: INE, Elaboración: MDPyEP-DAPRO

Los países provienen del continente americano, europeo y asiático. En términos relativos el mayor crecimiento se observó con Hong Kong en 2,702%, seguido de Italia en 531% y los Emiratos Árabes Unidos en 153%. De los principales destinos Estados Unidos, Turquía, China y España redujeron sus compras.

#### 4.10.2 Importaciones

Con un total de 2,241 millones de dólares en 2019, las importaciones crecieron en 10.0% respecto a 2018, la mayor parte de éstas correspondieron a las materias primas y productos intermedios con 883 millones de dólares representando cerca al 40% del total importado por La Paz, seguido de los bienes de consumo con 703 millones de dólares y los bienes de capital con 650 millones de dólares. Los mayores niveles de importación de bienes de consumo se debieron, en parte, a los menores precios comparados con similares productos en el mercado local.

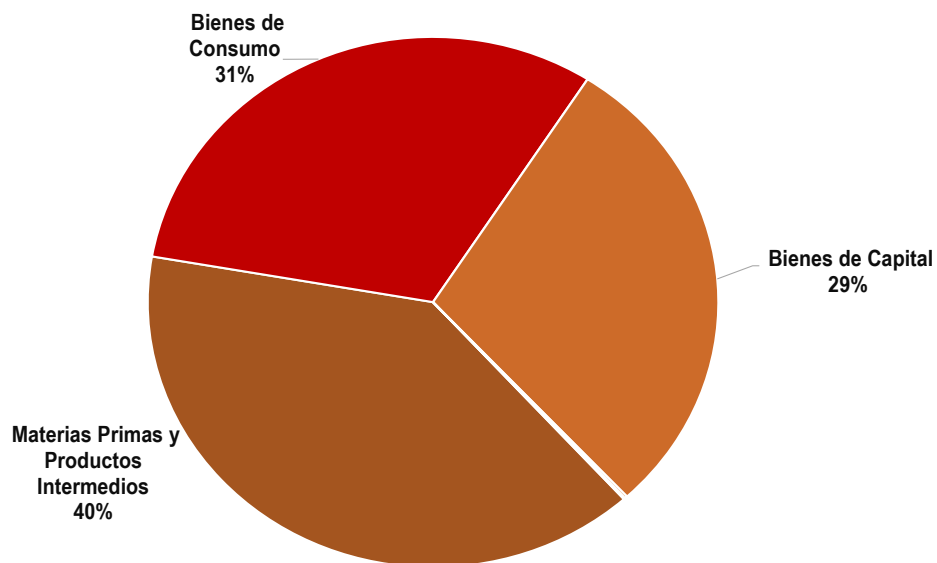


Figura 40. Importaciones de La Paz según uso y destino económico, 2019 (En millones de dólares y porcentaje)  
Fuente: INE, Elaboración: MDPyEP-DAPRO

#### 4.10.3 Saldo comercial

Pese al mayor valor exportado por el departamento, principalmente desde 2012, el saldo comercial se mantuvo negativo con incrementos importantes en 2018 y 2019 registrando -1,919 y -2,098 millones de dólares de saldo respectivamente. Como se observó, las importaciones de bienes de consumo, a diferencia de otros departamentos del país, representaron una parte importante, esto se debería no solo a los niveles de consumo observados sino también a la comercialización de los mismos al interior del país, no hay que olvidar que el comercio es una actividad económica que emplea a una parte importante de la población paceña.

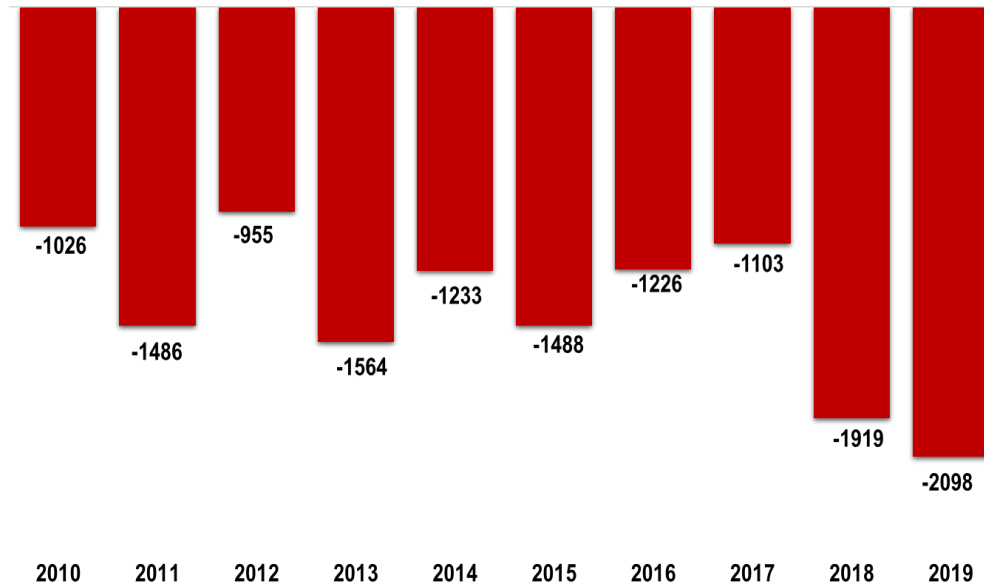


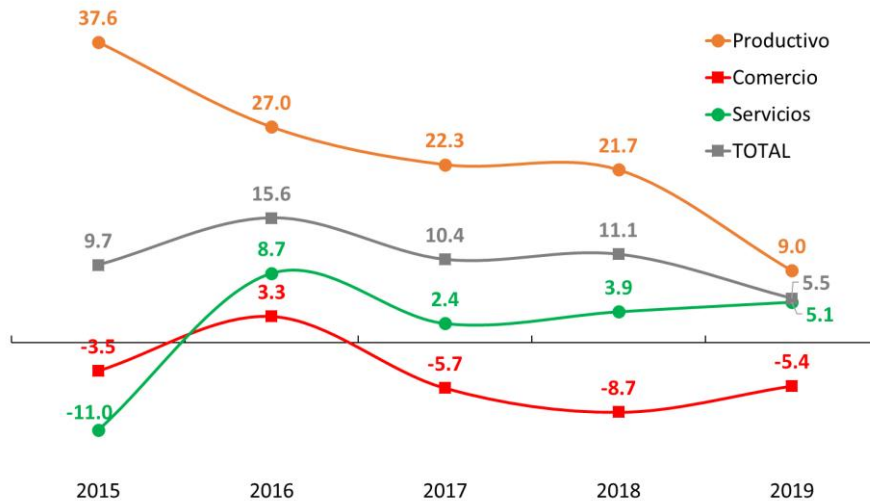
Figura 41. Evolución del saldo comercial de La Paz, 2010 – 2019 (En millones de dólares)  
Fuente: INE, Elaboración: MDPyEP-DAPRO

Adicionalmente puede decirse que la economía paceña se orienta principalmente al mercado interno con una oferta importante de servicios y comercio, las actividades industriales igualmente abastecen el mercado local antes que el externo, salvo el oro que representa gran parte de lo exportado, si se descuenta este producto el valor baja significativamente aumentando el saldo comercial negativo.

#### 4.11 Actividad financiera

Uno de los sectores con mejores indicadores en la última década fue el sistema financiero, con un incremento en los créditos. La cartera de créditos creció de manera continua tanto a nivel nacional como departamental, aunque otros departamentos mostraron un mayor dinamismo y participación como es el caso de Santa Cruz. La Paz se mantuvo alrededor del 25% del total de créditos del país los últimos años, pasando de 2,907 millones de dólares en 2015 a 4,351 millones de dólares en 2019, aunque este incremento fue a tasas cada vez menores. Es así que en 2016 se observó un crecimiento de 15.6% pero en 2018 de 11.1% y en 2019 de 5.5%.

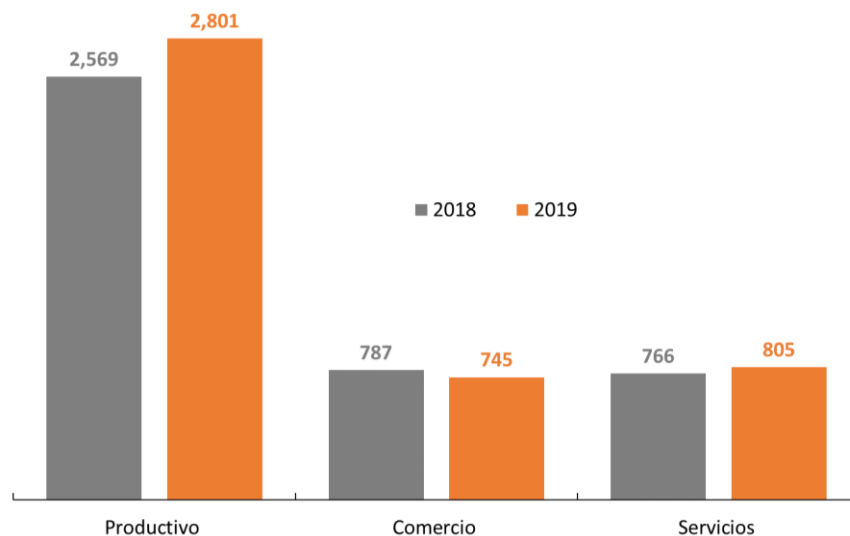
Sin embargo, no todos los destinos del crédito evolucionaron en la misma forma. El crédito productivo, el más importante, mostró una desaceleración en su tasa de crecimiento en los últimos años llegando a un 9.0% en 2019 siendo la tasa más baja del último lustro que en todos los años previos tuvo incrementos de dos dígitos. Los servicios después de contraerse en 2015 lograron mantener números positivos llegando a un 5.1% en 2019. En cambio, el comercio las últimas tres gestiones redujo el saldo de sus créditos a tasas superiores al cinco por ciento, siendo la única en números rojos para 2019.



**Figura 42. Variación de los créditos en La Paz según destino, 2015 – 2019 (En porcentaje)**  
Fuente: SIIP, Elaboración: MDPyEP-DAPRO

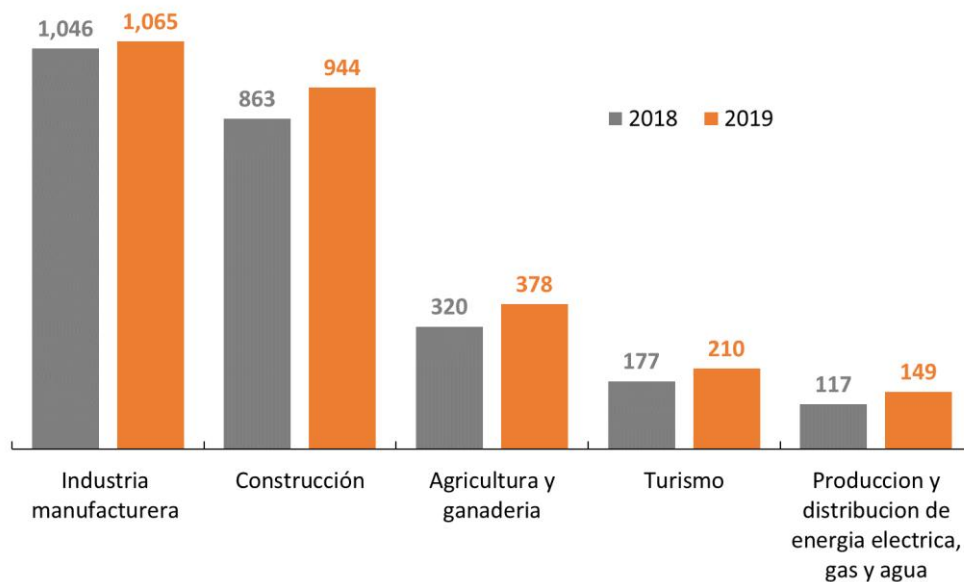
La ley de servicios financieros, entre otras medidas, estableció metas de cartera destinada al sector productivo que debían ser cumplidas en un plazo establecido en todas las entidades financieras que ofrecieran créditos. Dichas metas ejercieron presión de manera indirecta sobre el resto de los sectores y principalmente al comercio ya que la banca priorizó los créditos otorgados a las denominadas actividades productivas. Igualmente, debe considerarse el impacto de la desaceleración de la economía principalmente en 2019.

El crédito productivo para La Paz llegó a los 2,801 millones de dólares en 2019 superior a los 2,569 millones de dólares de 2018. Igualmente, el crédito a las actividades de servicios se incrementó hasta los 805 millones de dólares y superó por primera vez en la última década al comercio que registró 745 millones de dólares.



**Figura 43. Crédito del sistema financiero en La Paz según destino, 2018 – 2019 (En millones de dólares)**  
Fuente: SIIP, Elaboración: MDPyEP-DAPRO

Dentro de las actividades productivas las cinco más importantes obtuvieron un mayor crédito. Destacó la industria manufacturera con un saldo a diciembre de 2019 de 1,065 millones de dólares superior a los 1,046 millones de dólares de 2018. Igualmente, la construcción creció y registró 944 millones de dólares, la agricultura y ganadería 378 millones de dólares, el turismo 210 millones de dólares y la producción y distribución de energía eléctrica, gas y agua 149 millones de dólares. De estas cinco la manufactura fue la de menor crecimiento registrando una tasa de 1.8% menor al 18.4% de una gestión previa, igualmente la construcción creció en 9.4% siendo menor al 23.6% de 2018.



**Figura 44. Crédito productivo en La Paz según actividad económica, 2018 – 2019 (En millones de dólares)**  
Fuente: SIIP, Elaboración: MDPyEP-DAPRO

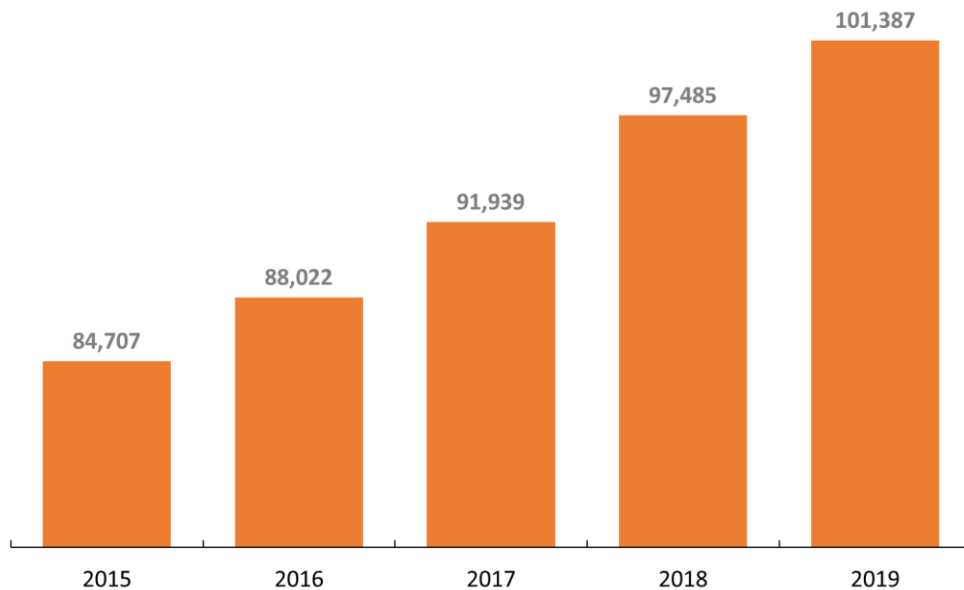
Dentro de la industria manufacturera fueron las microempresas las con mayor saldo crediticio llegando a 663.0 millones de dólares, representando el 62.3% de toda la cartera al sector y un incremento de 9.6% respecto a 2018. Tanto las empresas grandes como las PYME redujeron sus préstamos en la industria manufacturera.

## 4.12 Actividad empresarial

La base empresarial vigente de La Paz en 2019, según datos de Fundempresa, fue mayor en 3,902 empresas respecto a 2018. Con 101,387 empresas vigentes La Paz fue la de mayor cantidad en 2019 representando el 30.9% del registro nacional. Partiendo de las 84,707 empresas registradas en 2015 el incremento fue de 19.7%.

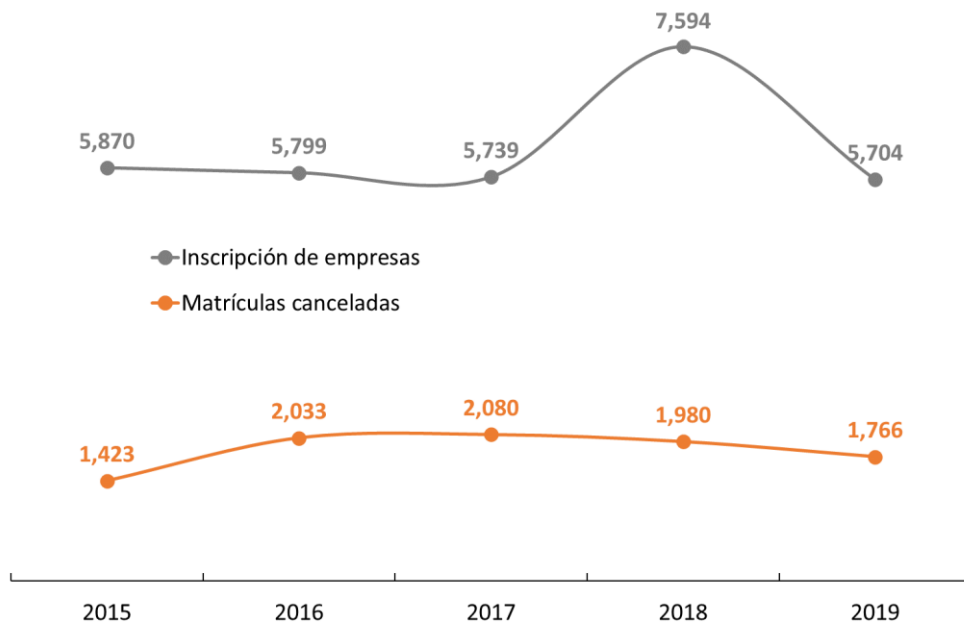
De todas las empresas registradas en el departamento la mayor cantidad correspondió a empresas unipersonales siendo el 74.5% del total para 2019 es decir alrededor de 3/4. Este tipo societario, como su nombre lo indica, está conformado por un solo propietario y suele contar con un capital reducido. Con 23,811 registros las Sociedades de Responsabilidad Limitada fueron las segundas más abundantes de La Paz y en tercer lugar con 1,479 empresas las Sociedades Anónimas. En conjunto estas tres categorías agruparon el 99.4% de las empresas activas paceñas.





**Figura 45. Base empresarial vigente de La Paz, 2015 – 2019 (En número de empresas)**  
 Fuente: FUNDEMPRESA, Elaboración: MDPyEP-DAPRO

Las inscripciones de empresas en 2019 llegaron a 5,704 para La Paz inferior a las 7,594 empresas de 2018 pero similar al de las gestiones previas. Por otro lado, las matrículas canceladas fueron 1,766 en 2019, menores a las 1,980 de 2018. En La Paz tanto las inscripciones como las cancelaciones mantuvieron su nivel durante los últimos cinco años, con un saldo positivo ya que fueron mayores las inscripciones a las cancelaciones, con un mayor movimiento en las empresas unipersonales que en el resto.



**Figura 46. Evolución de las inscripciones y matrículas canceladas en La Paz, 2015 – 2019 (En número de empresas)**  
 Fuente: FUNDEMPRESA, Elaboración: MDPyEP-DAPRO

## 5. Perspectivas

---

La economía paceña mostró una desaceleración en su economía con un menor ritmo de crecimiento en el año 2019 además de un incremento en la tasa de desempleo urbano.

Uno de los sectores más afectados fue el de la construcción que en la gestión 2019 se contrajo en una tasa de 2.76%. El menor dinamismo de la economía paceña con menores construcciones en el departamento además de una inversión pública estancada incidió en el comportamiento del sector.

Las exportaciones mostraron una mejora importante en su valor gracias a un solo producto: el oro. Este producto fue el más importante tanto en el comercio exterior como en la producción minera paceña. El valor de las exportaciones de manufacturas se incrementó, pero igualmente fue gracias a este metal.

El nivel de precios de La Paz tuvo un mayor nivel en su componente de alimentos, mientras el resto de los productos tendieron a mantener un nivel más estable. Los sucesos de fin de año afectaron notoriamente la inflación del mes de noviembre, no obstante, el impacto fue transitorio y el mes de diciembre la contracción fue similar al incremento.

La cartera destinada al sector productivo fue la más importante en el departamento, aunque su crecimiento fue menor comparado con lo sucedido la última década. El crédito al sector comercial mantuvo la tendencia contractiva de los años recientes.

En términos generales la economía paceña mostró una desaceleración con un menor crecimiento en la mayoría de sus actividades. Los eventos recientes de la pandemia por el COVID-19 incidirán negativamente en la economía debido a la paralización de actividades y su paulatina recuperación. Una contracción de la administración pública también tendrá un efecto en la tasa de empleo no solo del este sector, sino de otros como el comercial y de servicios.

## 6. Anexo

### Demografía y economía

**LA PAZ: PROYECCIONES DE POBLACIÓN DE AMBOS SEXOS, SEGÚN EDAD, 2012-2020**

EDAD	2012	2013	2014	2015	2016	2017	2018	2019	2020
Total	2,765,874	2,783,963	2,802,719	2,822,090	2,842,031	2,862,504	2,883,494	2,904,996	2,926,996
0-4	287,816	285,264	283,102	281,338	279,973	279,247	278,373	277,513	276,694
5-9	293,608	292,399	290,772	288,785	286,523	283,791	281,484	279,532	277,943
10-14	291,108	291,158	291,185	291,090	290,741	290,072	289,000	287,492	285,612
15-19	280,669	278,625	276,789	275,367	274,670	274,912	275,672	276,395	276,993
20-24	251,119	249,323	248,649	248,638	248,675	248,316	247,716	247,314	247,310
25-29	227,987	227,648	226,738	225,466	224,107	222,839	222,301	222,870	224,066
30-34	205,240	207,688	209,547	210,912	211,922	212,685	213,005	212,740	212,115
35-39	177,633	181,336	185,187	189,039	192,687	195,985	198,771	200,962	202,653
40-44	153,397	156,828	160,182	163,546	167,028	170,706	174,590	178,612	182,634
45-49	130,295	133,609	137,083	140,659	144,271	147,863	151,385	154,830	158,280
50-54	110,950	113,599	116,323	119,163	122,149	125,314	128,652	132,150	135,738
55-59	93,830	96,090	98,426	100,829	103,311	105,887	108,541	111,259	114,086
60-64	78,252	79,950	81,833	83,859	85,985	88,165	90,397	92,696	95,064
65-69	64,781	66,348	67,666	68,880	70,161	71,624	73,298	75,140	77,107
70-74	47,130	48,850	50,870	53,012	55,048	56,839	58,344	59,630	60,829
75-79	34,548	35,301	36,000	36,757	37,715	38,957	40,516	42,319	44,223
80+	37,511	39,947	42,367	44,750	47,065	49,302	51,449	53,542	55,649

Fuente: INE.

LA PAZ: PRODUCTO INTERNO BRUTO A PRECIOS CONSTANTES, SEGUN ACTIVIDAD ECONOMICA, 2000 - 2019  
(En millones de bolivianos de 1990)

ACTIVIDAD ECONOMICA	2000	2001	2002	2003	2004	2005	2006	2007	2008	2009	2010	2011	2012	2013	2014	2015	2016	2017 <sup>(p)</sup>	2018 <sup>(p)</sup>	2019 <sup>(p)</sup>
<b>PRODUCTO INTERNO BRUTO (a precios de mercado)</b>	5.312	5.332	5.604	5.893	6.056	6.124	6.365	6.689	7.070	7.413	7.762	8.235	8.618	9.103	9.598	10.350	10.921	11.586	12.110	12.499
Derechos simplificados (I.A.no. II y otros imp. indirectos)	686	665	799	803	831	772	797	841	921	927	1.004	1.171	1.279	1.380	1.469	1.763	1.896	2.010	2.095	2.136
<b>PRODUCTO INTERNO BRUTO (a precios básicos)</b>	4.626	4.668	4.805	5.090	5.226	5.352	5.568	5.828	6.149	6.485	6.758	7.064	7.339	7.724	8.099	8.587	9.025	9.576	10.016	10.363
<b>1. Agricultura, Silvicultura, Caza y Pesca</b>	427	427	437	442	452	458	476	483	494	508	518	534	548	549	567	560	593	616	639	665
- Productos Agrícolas no industriales	311	308	315	319	328	329	336	340	345	353	355	366	374	373	384	391	401	418	435	455
- Productos Agrícolas industriales	2	2	2	2	2	2	2	2	2	2	2	2	2	2	3	3	3	3	4	4
- Caca	30	31	31	28	29	30	35	36	37	38	40	41	42	42	42	43	43	43	44	43
- Productos Pecuarios	73	74	76	78	79	81	84	87	89	92	96	100	105	106	111	115	118	123	128	134
- Silvicultura, Caza y Pesca	11	11	12	15	14	17	18	19	21	23	24	25	25	26	26	27	28	29	28	29
<b>2. Extracción de Minas y Canteras</b>	116	126	167	201	168	210	228	234	362	393	381	398	376	377	427	471	468	607	605	637
- Petróleo Crudo y Gas Natural																				
- Minerías Metálicas y no Metálicas	116	126	167	201	168	210	228	234	362	393	381	398	376	377	427	471	468	607	605	637
<b>3. Industrias Manufactureras</b>	846	859	882	925	929	956	1.048	1.111	1.150	1.209	1.250	1.309	1.363	1.439	1.493	1.560	1.663	1.701	1.798	1.868
- Alimentos	197	196	200	207	207	200	216	229	234	245	254	262	272	283	297	307	331	348	364	382
- Bebidas y Tabaco	198	208	216	235	229	238	279	302	322	347	367	382	416	441	464	487	518	546	571	588
- Textiles, Prendas de Vestir y Productos de Cuero	119	120	117	119	124	129	134	139	140	138	144	150	153	159	165	167	171	177	180	183
- Madera y Productos de Madera	64	66	67	69	71	75	76	84	87	92	99	101	103	106	109	114	118	122	124	126
- Productos de Refinación del Petróleo	0	0	0	0	0	0	0	0	0	0	0	0	0	0	0	0	0	0	0	0
- Productos de Minerías no Metálicas	60	54	56	61	66	73	85	96	136	145	162	188	191	198	197	204	228	209	236	249
- Otras Industrias Manufactureras	209	215	227	233	232	241	256	262	231	241	224	217	228	251	262	262	298	299	322	339
<b>4. Electricidad, Gas y Agua</b>	144	145	144	147	151	163	160	166	172	183	197	213	222	236	253	268	281	291	300	311
<b>5. Construcción</b>	195	191	160	128	164	198	136	162	183	203	223	233	251	265	262	280	299	323	334	325
<b>6. Comercio</b>	398	393	406	575	607	623	652	698	716	762	783	818	846	884	924	965	1.012	1.085	1.130	1.166
<b>7. Transporte, Almacenamiento y Comunicaciones</b>	581	589	621	630	649	667	694	720	746	787	848	903	941	1.011	1.062	1.140	1.209	1.288	1.339	1.362
- Transporte y Almacenamiento	402	408	436	444	459	470	489	504	522	555	607	655	685	746	787	852	909	973	1.009	1.017
- Comunicaciones	179	181	185	186	190	197	205	215	224	232	241	248	256	265	274	288	301	314	330	344
<b>8. Establecimientos Financieros, Seguros, Bienes Inmuebles y Servicios Prestados a las Empresas</b>	1.048	985	989	1.008	1.004	1.015	1.092	1.164	1.235	1.266	1.364	1.418	1.574	1.695	1.757	1.902	2.064	2.156	2.256	2.355
- Servicios Financieros	334	248	270	256	238	254	310	338	403	431	479	510	644	731	758	881	965	1.013	1.059	1.108
- Servicios a las Empresas	339	351	325	350	363	340	362	366	381	393	410	423	431	451	468	487	512	529	552	575
- Propiedad de Vivienda	376	386	394	402	413	421	430	440	451	461	475	484	488	514	534	554	587	615	645	671
<b>9. Servicios Comunes, Sociales, Personales y Domésticos</b>	319	331	343	354	365	375	386	400	408	424	439	454	470	485	502	522	547	574	601	625
<b>10. Restaurantes y Hoteles</b>	213	216	225	224	227	224	229	234	240	246	253	262	272	283	292	305	320	337	353	369
<b>11. Servicios de la Administración Pública</b>	645	642	677	695	730	758	784	809	839	909	945	998	1.081	1.180	1.253	1.373	1.442	1.519	1.623	1.688
Servicios Bancarios Imputados	-306	-236	-246	-238	-229	-246	-317	-353	-396	-415	-442	-475	-605	-682	-694	-778	-873	-920	-962	-1.007

Fuente: INSTITUTO NACIONAL DE ESTADISTICA

(p): Preliminar

LA PAZ: VARIACION DEL PRODUCTO INTERNO BRUTO A PRECIOS CONSTANTES, SEGUN ACTIVIDAD ECONOMICA, 2000 - 2019

(En porcentaje)

ACTIVIDAD ECONOMICA	2000	2001	2002	2003	2004	2005	2006	2007	2008	2009	2010	2011	2012	2013	2014	2015	2016	2017 <sup>(b)</sup>	2018 <sup>(b)</sup>	2019 <sup>(b)</sup>
<b>PRODUCTO INTERNO BRUTO (a precios de mercado)</b>	-0.07	0.38	5.10	5.15	2.78	1.12	3.93	4.79	6.00	4.85	4.71	6.09	4.66	5.62	5.44	7.83	5.51	6.10	4.52	3.21
Derechos a importaciones, IVA nd, IT y otros Imp. Indirectos	3.94	-3.17	20.22	0.52	3.43	-7.00	3.18	5.54	9.45	0.70	8.26	16.62	9.26	7.87	8.66	17.63	7.51	6.02	4.22	1.96
<b>PRODUCTO INTERNO BRUTO (a precios básicos)</b>	-0.63	0.90	2.95	5.92	2.67	2.41	4.03	4.68	5.51	5.47	4.21	4.53	3.90	5.23	4.86	6.02	5.10	6.11	4.59	3.47
<b>1. Agricultura, Silvicultura, Caza y Pesca</b>	1.16	-0.11	2.47	1.19	2.27	1.31	3.75	1.63	2.27	2.84	1.84	3.12	2.71	0.16	3.17	2.28	2.39	3.76	3.74	4.09
- Productos Agrícolas no Industriales	3.86	-1.14	2.41	1.30	2.71	0.40	2.18	0.93	1.56	2.35	0.60	3.02	2.16	-0.26	3.06	1.89	2.35	4.23	4.22	4.59
- Productos Agrícolas Industriales	-2.86	0.95	2.48	-0.75	3.07	1.22	0.19	0.51	5.17	3.73	-13.35	3.22	8.97	1.25	21.53	14.83	2.97	5.55	4.12	3.44
- Coca	-24.84	3.12	0.99	-11.67	3.80	3.19	17.17	2.51	2.64	3.80	4.86	3.00	2.82	0.27	0.08	1.11	0.96	0.33	0.85	-2.64
- Productos Pecuarios	4.79	2.71	2.58	2.50	1.23	1.63	4.01	3.34	2.90	3.22	4.75	4.06	4.40	1.43	4.40	3.66	2.87	3.88	4.18	5.03
- Silvicultura, Caza y Pesca	0.47	1.21	7.50	23.90	-4.67	16.64	9.97	5.26	10.93	7.40	5.63	1.05	3.40	0.83	3.12	2.65	3.21	2.47	-0.85	2.64
<b>2. Extracción de Minas y Canteras</b>	1.99	8.07	33.17	20.19	-7.50	13.20	8.58	2.54	54.63	8.41	-3.06	4.41	-5.51	0.46	13.14	10.32	-0.49	29.47	-0.32	5.36
- Petróleo Crudo y Gas Natural																				
- Minerías Metálicas y no Metálicas	1.99	8.07	33.17	20.19	-7.50	13.20	8.58	2.54	54.63	8.41	-3.06	4.41	-5.51	0.46	13.14	10.32	-0.49	29.47	-0.32	5.36
<b>3. Industrias Manufactureras</b>	1.99	1.52	2.69	4.84	0.47	2.95	9.63	5.98	3.47	5.20	3.38	4.73	4.12	5.63	3.80	4.49	6.55	2.32	5.69	3.87
- Alimentos	1.65	-0.85	2.32	3.58	-0.05	-3.25	7.97	5.58	2.40	4.53	3.77	3.25	3.94	3.87	5.08	3.30	7.69	5.36	4.57	4.96
- Bebidas y Tabaco	-2.06	5.13	3.65	9.08	-2.66	3.79	17.46	8.31	6.36	8.01	5.75	6.74	5.96	6.20	5.08	4.91	6.36	5.49	4.55	2.93
- Textiles, Piel y Productos del Cuero	2.74	1.08	-2.74	2.27	3.77	4.22	3.53	3.71	0.95	-1.08	4.36	3.75	2.29	3.94	3.37	1.40	2.59	3.20	2.03	1.54
- Madera y Productos de Madera	6.17	3.75	0.69	3.11	3.20	5.29	3.83	7.70	3.89	6.26	7.07	1.81	2.09	3.63	2.13	4.68	3.37	3.54	1.79	1.76
- Productos de Refinación del Petróleo																				
- Productos de Minerías no Metálicas	-0.86	-9.81	4.37	9.13	7.16	11.08	17.09	12.66	41.38	6.94	11.64	16.15	1.62	3.52	-0.44	3.26	11.89	-8.03	12.91	5.24
- Otras Industrias Manufactureras	5.62	3.12	5.31	2.70	-0.15	3.97	6.11	2.22	-11.64	4.34	-7.35	-3.22	5.35	9.88	4.42	7.91	5.43	0.38	7.75	5.39
<b>4. Electricidad, Gas y Agua</b>	2.43	0.66	-0.43	1.96	2.87	1.50	3.96	4.27	3.98	6.29	7.76	7.99	4.27	6.25	7.27	5.68	4.85	3.75	3.11	3.90
<b>5. Construcción</b>	-14.62	-2.14	-16.28	-20.12	20.77	2.10	-14.22	20.06	12.76	11.16	9.61	4.34	8.02	5.39	-1.15	6.97	6.81	8.16	3.27	-2.76
<b>6. Comercio</b>	2.50	-1.39	3.32	41.56	5.54	2.67	4.75	7.02	2.34	5.29	4.09	4.44	3.37	4.55	4.54	4.47	4.82	7.26	4.08	3.21
<b>7. Transporte, Almacenamiento y Comunicaciones</b>	8.59	1.42	5.45	1.48	3.01	2.83	3.93	3.75	3.71	5.50	7.68	6.46	4.21	7.52	4.96	7.38	6.06	6.49	4.03	1.67
- Transporte y Almacenamiento	4.06	1.54	6.78	1.92	3.31	2.46	3.95	3.18	3.60	6.28	9.34	7.93	4.57	8.89	5.53	8.24	6.61	7.11	3.73	0.78
- Comunicaciones	20.40	1.14	2.45	0.46	2.31	3.74	3.87	5.13	3.96	3.68	3.72	2.77	3.25	3.85	3.36	4.89	4.44	4.61	4.95	4.39
<b>8. Establecimientos Financieros, Seguros, Bienes</b>	0.17	-6.08	0.45	1.90	-0.33	1.07	7.60	6.58	6.04	4.17	6.03	3.96	11.02	7.70	3.67	8.21	8.52	4.48	4.62	4.38
- Servicios Financieros	21.11	-25.83	9.18	-5.34	-6.83	6.38	22.45	15.44	12.51	6.99	11.04	6.51	26.26	13.40	3.76	13.55	12.11	4.94	4.60	4.64
- Servicios a las Empresas	-15.67	3.66	-7.62	7.73	1.07	-3.74	3.40	4.07	3.96	3.39	4.15	3.29	1.92	4.44	3.31	4.60	5.07	3.36	4.36	4.18
- Propiedad de Vivienda	1.79	2.68	2.20	2.06	2.59	2.12	2.06	2.24	2.51	2.30	2.95	1.97	2.93	3.16	3.85	3.78	5.97	4.71	4.88	4.12
<b>9. Servicios Comunes, Sociales, Personales y Domésticos</b>	5.10	3.69	3.71	3.28	3.10	2.71	2.86	3.67	2.07	3.84	3.56	3.48	3.59	3.19	3.43	3.93	4.79	4.90	4.73	4.01
<b>10. Restaurantes y Hoteles</b>	9.35	2.60	3.07	-0.65	1.69	-1.49	2.31	1.93	2.55	2.47	3.17	3.54	3.61	4.12	3.36	4.14	5.11	5.28	4.81	4.50
<b>11. Servicios de la Administración Pública</b>	-9.25	-0.48	5.44	2.68	5.00	3.85	3.49	3.12	3.79	8.26	3.95	5.68	8.31	9.17	6.19	9.54	5.02	5.31	6.91	3.99
Servicios Bancarios Imputados	18.86	-22.90	3.96	-3.02	-3.78	7.49	28.58	11.54	11.78	5.17	6.44	7.48	27.27	12.76	1.75	12.17	12.18	5.41	4.58	4.62

Fuente: INSTITUTO NACIONAL DE ESTADISTICA

(b): Preliminar

LAPAZ: PRODUCTO INTERNO BRUTO A PRECIOS CORRIENTES, SEGUN ACTIVIDAD ECONOMICA, 2000 - 2019  
(En miles de bolivianos)

ACTIVIDAD ECONOMICA	2000	2001	2002	2003	2004	2005	2006	2007	2008	2009	2010	2011	2012	2013	2014	2015	2016	2017 <sup>(a)</sup>	2018 <sup>(b)</sup>	2019 <sup>(b)</sup>
<b>PRODUCTO INTERNO BRUTO (a precios de mercado)</b>	<b>13,339</b>	<b>13,539</b>	<b>14,249</b>	<b>15,941</b>	<b>17,303</b>	<b>18,878</b>	<b>22,071</b>	<b>25,309</b>	<b>29,600</b>	<b>30,627</b>	<b>34,650</b>	<b>42,667</b>	<b>47,154</b>	<b>52,883</b>	<b>57,455</b>	<b>61,184</b>	<b>65,298</b>	<b>72,748</b>	<b>77,650</b>	<b>79,479</b>
- Derechos e Importaciones, IVA, IPI y otros Imp. Indirectos	2,658	2,458	2,907	3,071	3,358	4,286	5,655	6,883	8,257	7,417	8,287	11,855	14,348	16,447	17,622	17,460	16,090	17,271	18,424	17,661
<b>PRODUCTO INTERNO BRUTO (a precios básicos)</b>	<b>10,681</b>	<b>11,081</b>	<b>11,642</b>	<b>12,870</b>	<b>13,946</b>	<b>14,592</b>	<b>16,216</b>	<b>18,446</b>	<b>21,343</b>	<b>23,210</b>	<b>26,363</b>	<b>30,272</b>	<b>32,807</b>	<b>36,436</b>	<b>39,793</b>	<b>43,724</b>	<b>49,208</b>	<b>55,477</b>	<b>59,226</b>	<b>61,818</b>
<b>1. Agricultura, Silvicultura, Caza y Pesca</b>	<b>1,180,873</b>	<b>1,183,319</b>	<b>1,227</b>	<b>1,247</b>	<b>1,416</b>	<b>1,300</b>	<b>1,473</b>	<b>1,652</b>	<b>2,022</b>	<b>2,243</b>	<b>2,465</b>	<b>2,759</b>	<b>3,098</b>	<b>3,511</b>	<b>3,732</b>	<b>4,042</b>	<b>4,553</b>	<b>5,054</b>	<b>5,181</b>	<b>5,751</b>
- Productos Agrícolas no Industriales	672,107	687,078	691	726	866	801	906	1,000	1,226	1,343	1,380	1,617	1,844	2,207	2,362	2,532	3,031	3,496	3,526	3,945
- Productos Agrícolas Industriales	3,395	3,555	4	3	4	4	4	4	4	4	4	4	5	5	6	6	6	7	8	8
- Caza	206,956	316,116	348	316	337	276	321	412	498	579	640	723	787	812	852	912	948	988	1,055	1,165
- Productos Pecuarios	140,032	147,417	153	163	169	173	190	180	219	232	262	297	321	342	364	389	403	418	442	461
- Silvicultura, Caza y Pesca	28,323	29,155	32	39	39	45	51	56	74	86	101	119	140	146	147	152	165	174	171	172
<b>2. Extracción de Minas y Canteras</b>	<b>193,880</b>	<b>206,350</b>	<b>277</b>	<b>404</b>	<b>497</b>	<b>539</b>	<b>890</b>	<b>1,034</b>	<b>1,763</b>	<b>1,808</b>	<b>2,310</b>	<b>3,049</b>	<b>2,593</b>	<b>2,481</b>	<b>2,754</b>	<b>2,680</b>	<b>2,919</b>	<b>5,109</b>	<b>5,166</b>	<b>4,888</b>
- Petróleo Crudo y Gas Natural	193,880	206,350	277	404	497	539	890	1,034	1,763	1,808	2,310	3,049	2,593	2,481	2,754	2,680	2,919	5,109	5,166	4,888
- Minerías Metálicas y no Metálicas	1,901,123	1,545,764	1,637	1,803	1,857	1,957	2,329	2,642	2,917	3,116	3,393	3,847	4,383	4,821	5,035	5,332	6,057	6,291	6,688	6,959
<b>3. Industrias Manufactureras</b>	<b>378,981</b>	<b>374,587</b>	<b>388</b>	<b>421</b>	<b>459</b>	<b>462</b>	<b>532</b>	<b>629</b>	<b>666</b>	<b>662</b>	<b>663</b>	<b>752</b>	<b>795</b>	<b>872</b>	<b>974</b>	<b>983</b>	<b>1,091</b>	<b>1,195</b>	<b>1,271</b>	<b>1,332</b>
- Alimentos	345,951	355,615	377	435	360	389	494	558	632	766	909	1,092	1,409	1,610	1,599	1,749	1,998	2,192	2,275	2,296
- Bebidas y Tabaco	218,033	228,344	228	238	263	278	307	334	344	330	343	377	393	438	461	475	506	531	549	555
- Textiles, Piel y Productos del Cuero	115,023	125,463	128	136	142	149	162	187	203	223	258	283	337	355	365	381	412	435	446	438
- Herrería y Productos de Herrería	118,552	112,777	123	138	161	183	221	257	435	485	608	729	786	817	821	868	1,020	915	1,005	1,070
- Productos de Minerías no Metálicas	324,593	348,978	393	436	473	497	612	677	637	651	612	615	663	729	814	876	1,030	1,032	1,144	1,268
- Otras Industrias Manufactureras	466,279	494,629	498	551	573	588	626	664	718	783	885	979	1,038	1,157	1,266	1,381	1,517	1,627	1,735	1,817
<b>4. Electricidad, Gas y Agua</b>	<b>387,021</b>	<b>388,493</b>	<b>325</b>	<b>277</b>	<b>340</b>	<b>370</b>	<b>370</b>	<b>461</b>	<b>615</b>	<b>585</b>	<b>723</b>	<b>806</b>	<b>926</b>	<b>1,009</b>	<b>1,055</b>	<b>1,140</b>	<b>1,257</b>	<b>1,320</b>	<b>1,365</b>	<b>1,338</b>
<b>5. Construcción</b>	<b>792,815</b>	<b>800,764</b>	<b>848</b>	<b>1,210</b>	<b>1,409</b>	<b>1,474</b>	<b>1,705</b>	<b>2,056</b>	<b>2,471</b>	<b>2,557</b>	<b>2,865</b>	<b>3,485</b>	<b>3,668</b>	<b>4,017</b>	<b>4,221</b>	<b>4,340</b>	<b>4,981</b>	<b>5,869</b>	<b>6,106</b>	<b>6,249</b>
<b>6. Comercio</b>	<b>1,378,321</b>	<b>1,427,922</b>	<b>1,556</b>	<b>1,719</b>	<b>1,831</b>	<b>1,939</b>	<b>2,092</b>	<b>2,171</b>	<b>2,273</b>	<b>2,443</b>	<b>2,797</b>	<b>3,033</b>	<b>3,288</b>	<b>3,691</b>	<b>4,077</b>	<b>4,517</b>	<b>5,404</b>	<b>5,902</b>	<b>6,229</b>	<b>6,364</b>
<b>7. Transporte, Almacenamiento y Comunicaciones</b>	<b>987,457</b>	<b>1,053,871</b>	<b>1,188</b>	<b>1,315</b>	<b>1,333</b>	<b>1,481</b>	<b>1,612</b>	<b>1,677</b>	<b>1,753</b>	<b>1,923</b>	<b>2,245</b>	<b>2,474</b>	<b>2,712</b>	<b>3,066</b>	<b>3,463</b>	<b>3,859</b>	<b>4,691</b>	<b>5,146</b>	<b>5,421</b>	<b>5,520</b>
- Transporte y Almacenamiento	380,864	374,051	368	404	438	458	490	495	520	520	552	559	576	605	614	658	713	755	809	845
- Comunicaciones	2,560,000	2,168,078	2,209	2,305	2,358	2,489	2,809	3,193	3,666	3,876	4,372	4,815	5,958	6,826	7,415	8,192	9,336	10,039	10,634	11,252
<b>8. Establecimientos Financieros, Seguros, Bienes Inmuebles y Servicios Prestados a las Empresas</b>	<b>917,008</b>	<b>688,922</b>	<b>757</b>	<b>741</b>	<b>721</b>	<b>835</b>	<b>1,055</b>	<b>1,255</b>	<b>1,586</b>	<b>1,676</b>	<b>1,974</b>	<b>2,193</b>	<b>2,998</b>	<b>3,690</b>	<b>3,557</b>	<b>4,404</b>	<b>5,019</b>	<b>5,334</b>	<b>5,588</b>	<b>5,952</b>
- Servicios Financieros	789,221	746,073	699	756	780	757	813	931	1,006	1,060	1,140	1,214	1,368	1,487	1,569	1,682	1,905	2,023	2,135	2,241
- Servicios a las Empresas	673,774	733,083	753	808	867	897	940	1,008	1,075	1,150	1,258	1,408	1,592	1,760	1,899	2,106	2,412	2,693	2,911	3,059
- Propiedad de Vivienda	847,025	916,893	995	1,082	1,176	1,219	1,350	1,469	1,580	1,721	1,872	2,051	2,271	2,499	2,885	2,933	3,285	3,578	3,860	4,155
<b>9. Servicios Comunes, Sociales, Personales y Domésticos</b>	<b>478,945</b>	<b>499,366</b>	<b>545</b>	<b>579</b>	<b>618</b>	<b>616</b>	<b>693</b>	<b>723</b>	<b>827</b>	<b>914</b>	<b>997</b>	<b>1,151</b>	<b>1,235</b>	<b>1,361</b>	<b>1,456</b>	<b>1,579</b>	<b>1,771</b>	<b>1,919</b>	<b>2,089</b>	<b>2,247</b>
<b>10. Restaurantes y Hoteles</b>	<b>1,940,449</b>	<b>2,060,508</b>	<b>2,157</b>	<b>2,326</b>	<b>2,506</b>	<b>2,832</b>	<b>2,655</b>	<b>3,542</b>	<b>3,928</b>	<b>4,638</b>	<b>5,277</b>	<b>6,203</b>	<b>7,012</b>	<b>8,114</b>	<b>9,559</b>	<b>11,194</b>	<b>12,259</b>	<b>13,196</b>	<b>14,757</b>	<b>15,640</b>
<b>11. Servicios de la Administración Pública</b>	<b>-795,732</b>	<b>-609,735</b>	<b>-633</b>	<b>-634</b>	<b>-637</b>	<b>-731</b>	<b>-975</b>	<b>-1,161</b>	<b>-1,437</b>	<b>-1,493</b>	<b>-1,643</b>	<b>-1,966</b>	<b>-2,665</b>	<b>-3,052</b>	<b>-3,263</b>	<b>-3,605</b>	<b>-4,132</b>	<b>-4,426</b>	<b>-4,585</b>	<b>-4,842</b>
Servicios Bancarios Imputados																				

Fuente: INSTITUTO NACIONAL DE ESTADISTICA

(b): Preliminar

LA PAZ: PARTICIPACIÓN EN EL PRODUCTO INTERNO BRUTO A PRECIOS CORRIENTES, SEGUN ACTIVIDAD ECONOMICA, 2000 - 2019  
(En porcentaje)

ACTIVIDAD ECONOMICA	2000	2001	2002	2003	2004	2005	2006	2007	2008	2009	2010	2011	2012	2013	2014	2015	2016	2017 <sup>(p)</sup>	2018 <sup>(p)</sup>	2019 <sup>(p)</sup>
<b>PRODUCTO INTERNO BRUTO (a precios de mercado)</b>	100.00	100.00	100.00	100.00	100.00	100.00	100.00	100.00	100.00	100.00	100.00	100.00	100.00	100.00	100.00	100.00	100.00	100.00	100.00	100.00
Derechos arancelarios, IVA ind. IT y otros Imp. indirectos	19.33	18.15	19.98	19.26	19.40	22.70	26.53	27.12	27.90	24.22	23.92	28.18	30.43	31.10	30.74	28.54	24.64	23.74	23.73	22.22
<b>PRODUCTO INTERNO BRUTO (a precios básicos)</b>	80.07	81.85	80.02	80.74	80.60	77.30	73.47	72.88	72.10	75.78	76.08	71.82	69.57	68.90	69.26	71.46	75.36	76.26	76.27	77.78
<b>1. Agricultura, Silvicultura, Caza y Pesca</b>	8.48	8.74	8.43	7.82	8.18	6.88	6.67	6.53	6.83	7.32	6.94	6.56	6.57	6.64	6.49	6.61	6.97	6.95	6.67	7.24
- Productos Agrícolas no Industriales	5.04	5.07	4.75	4.55	5.01	4.24	4.11	3.95	4.14	4.38	4.04	3.84	3.91	4.17	4.11	4.22	4.64	4.79	4.54	4.96
- Productos Agrícolas Industriales	0.03	0.03	0.02	0.02	0.02	0.02	0.02	0.01	0.01	0.01	0.01	0.01	0.01	0.01	0.01	0.01	0.01	0.01	0.01	0.01
- Caca	2.15	2.33	2.39	1.98	1.95	1.46	1.46	1.63	1.69	1.89	1.85	1.72	1.67	1.53	1.48	1.49	1.45	1.33	1.33	1.47
- Productos Pecuarios	1.05	1.09	1.05	1.02	0.98	0.92	0.86	0.71	0.74	0.76	0.76	0.71	0.68	0.65	0.63	0.64	0.62	0.58	0.57	0.58
- Silvicultura, Caza y Pesca	0.21	0.22	0.22	0.25	0.23	0.24	0.23	0.22	0.25	0.28	0.29	0.28	0.30	0.28	0.26	0.25	0.25	0.24	0.22	0.22
<b>2. Extracción de Minas y Canteras</b>	1.45	1.52	1.90	2.54	2.87	2.85	4.03	4.08	5.96	5.90	6.67	7.25	5.50	4.69	4.79	4.38	4.47	7.02	6.65	6.15
- Petróleo Crudo y Gas Natural																				
- Minerías Metálicas y no Metálicas	1.45	1.52	1.90	2.54	2.87	2.85	4.03	4.08	5.96	5.90	6.67	7.25	5.50	4.69	4.79	4.38	4.47	7.02	6.65	6.15
<b>3. Industrias Manufactureras</b>	11.25	11.42	11.25	11.31	10.73	10.37	10.55	10.44	9.86	10.17	9.79	9.14	9.30	9.12	8.76	8.71	9.28	8.85	8.61	8.76
- Alimentos	2.84	2.77	2.67	2.64	2.65	2.44	2.41	2.48	2.25	2.16	1.91	1.79	1.69	1.65	1.70	1.61	1.67	1.64	1.64	1.68
- Bebidas y Tabaco	2.59	2.63	2.59	2.73	2.08	2.06	2.24	2.21	2.14	2.50	2.62	2.60	2.99	3.04	2.78	2.86	3.06	3.00	2.93	2.89
- Textiles, Prendas de Vestir y Productos del Cuero	1.63	1.69	1.57	1.49	1.52	1.47	1.39	1.32	1.16	1.08	0.99	0.90	0.83	0.83	0.80	0.78	0.78	0.73	0.71	0.70
- Madera y Productos de Madera	0.86	0.93	0.88	0.85	0.82	0.79	0.73	0.74	0.69	0.73	0.74	0.67	0.71	0.67	0.64	0.62	0.63	0.60	0.57	0.55
- Productos de Refinación del Petróleo																				
- Productos de Minerías no Metálicas	0.89	0.83	0.85	0.86	0.83	0.97	1.00	1.02	1.47	1.58	1.76	1.73	1.67	1.55	1.43	1.42	1.56	1.26	1.29	1.35
- Otras Industrias Manufactureras	2.43	2.58	2.70	2.74	2.73	2.63	2.77	2.67	2.15	2.13	1.76	1.46	1.41	1.38	1.42	1.43	1.58	1.42	1.47	1.60
<b>4. Electricidad, Gas y Agua</b>	3.50	3.65	3.42	3.46	3.31	3.11	2.84	2.82	2.43	2.56	2.58	2.33	2.20	2.19	2.20	2.26	2.32	2.24	2.23	2.29
<b>5. Construcción</b>	2.90	2.87	2.23	1.74	1.97	1.96	1.68	1.82	2.08	1.91	2.09	1.92	1.96	1.91	1.84	1.86	1.92	1.81	1.76	1.68
<b>6. Comercio</b>	5.94	5.91	5.83	7.59	8.14	7.81	7.72	8.13	8.35	8.35	8.56	8.28	7.78	7.60	7.35	7.09	7.63	8.07	7.86	7.86
<b>7. Transporte, Almacenamiento y Comunicaciones</b>	10.33	10.55	10.70	10.78	10.58	10.27	9.48	8.58	7.68	7.98	8.07	7.21	6.97	6.98	7.10	7.38	8.28	8.11	8.02	8.01
- Transporte y Almacenamiento	7.48	7.78	8.17	8.25	8.05	7.85	7.31	6.62	5.92	6.28	6.48	5.88	5.75	5.84	6.03	6.31	7.18	7.07	6.98	6.94
- Comunicaciones	2.86	2.76	2.53	2.54	2.53	2.43	2.18	1.95	1.76	1.70	1.59	1.33	1.22	1.14	1.07	1.07	1.09	1.04	1.04	1.06
<b>8. Establecimientos Financieros, Seguros, Bienes Inmuebles y Servicios Prestados a las Empresas</b>	17.69	16.01	15.18	14.46	13.63	13.19	12.73	12.62	12.38	12.65	12.62	11.45	12.64	12.91	12.91	13.39	14.30	13.80	13.69	14.16
- Servicios Financieros	6.87	5.09	5.21	4.65	4.17	4.43	4.78	4.96	5.36	5.47	5.70	5.21	6.36	6.77	6.89	7.20	7.69	7.33	7.20	7.49
- Servicios a las Empresas	5.77	5.51	4.80	4.75	4.51	4.01	3.69	3.68	3.40	3.43	3.29	2.89	2.90	2.81	2.73	2.75	2.92	2.78	2.75	2.82
- Propiedad de Vivienda	5.05	5.41	5.18	5.07	4.95	4.75	4.26	3.98	3.63	3.75	3.63	3.35	3.38	3.33	3.29	3.44	3.69	3.69	3.75	3.85
<b>9. Servicios Comunitarios, Sociales, Personales y Domésticos</b>	6.35	6.77	6.84	6.79	6.80	6.46	6.11	5.81	5.34	5.62	5.40	4.88	4.82	4.72	4.67	4.79	5.03	4.92	4.97	5.23
<b>10. Restaurantes y Hoteles</b>	3.59	3.69	3.75	3.63	3.57	3.26	3.14	2.86	2.79	2.96	2.88	2.74	2.62	2.57	2.54	2.58	2.71	2.64	2.69	2.83
<b>11. Servicios de la Administración Pública</b>	14.55	15.22	14.83	14.59	14.49	15.00	12.93	14.00	13.27	15.21	15.23	14.75	14.87	15.34	16.29	18.30	18.77	18.14	19.00	19.68
Servicios Bancarios Imputados	-5.97	-4.50	-4.35	-3.98	-3.68	-3.87	-4.42	-4.59	-4.85	-4.87	-4.74	-4.67	-5.85	-5.77	-5.88	-5.89	-6.33	-6.08	-5.91	-6.09

Fuente: INSTITUTO NACIONAL DE ESTADISTICA

(p): Preliminar

### LA PAZ: VALOR DE PRODUCCIÓN SEGÚN MINERAL, 2010-2019

(En miles de dólares)

Descripción	2010	2011	2012	2013	2014	2015	2016 (p)	2017 (p)	2018 (p)	2019 (p)
	\$us	\$us	\$us	\$us	\$us	\$us	\$us	\$us	\$us	\$us
Total	327	561	584	694	726	721	829	1,067	759	1,306
Zinc	62	59	52	61	66	64	60	93	92	84
Estaño	84	139	115	144	145	127	131	127	120	112
Oro	140	311	358	432	456	485	603	805	501	1,076
Plata	12	19	22	18	14	10	9	7	6	5
Antimonio	4	5	7	5	6	5	4	6	3	4
Plomo	3	7	7	7	8	7	4	7	7	4
Wólfram	10	7	9	14	15	12	8	9	14	8
Cobre	9	10	10	11	14	10	10	11	14	14
Bismuto	0	0	0	0	0	0	0	0	0	0
Cadmio	0	0	0	0	0	0	0	0	0	0
Hierro	0	0	0	0	0	0	0	0	0	0
Manganeso	0	0	0	0	0	0	0	0	0	0
Otros (1)	4	3	3	2	2	1	1	1	1	0

Fuente: Unidad de Análisis y Política Minera. Elaboración: MDPyEP - DAPRO.

(p) Cifras preliminares

(1) Las cifra de producción del oro, se calcularon agregando a las exportaciones las ventas en mercado interno para la producción de joyas, extraídos del formulario M02 del Senarecom.

(2): Incluye cloruro de magnesio, cloruro de potasio, sal, yeso, tantalita, trióxido de arsénico, cenizas, desperdicios, desechos, chatarras y los demas materiales o minerales no expresados ni comprendidos en las partidas descritas .

### LA PAZ: PIB INDUSTRIAL SEGÚN ACTIVIDAD ECONÓMICA, 2010-2019

(En millones de dólares)

Actividad económica	2010	2011	2012	2013	2014	2015	2016	2017(p)	2018(p)	2019(p)
Alimentos	14	16	17	19	21	21	23	25	27	28
Bebidas y Tabaco	19	23	30	34	34	37	42	46	48	49
Textiles, Prendas de Vestir y Productos del Cuero	7	8	8	9	10	10	11	11	12	12
Madera y Productos de Madera	5	6	7	8	8	8	9	9	9	9
Productos de Refinación del Petróleo	0	0	0	0	0	0	0	0	0	0
Productos de Minerales no Metálicos	13	15	17	17	17	18	22	19	21	23
Otras Industrias Manufactureras	13	13	14	15	17	19	22	22	24	27
<b>TOTAL PIB Industrial</b>	<b>71</b>	<b>81</b>	<b>93</b>	<b>102</b>	<b>107</b>	<b>113</b>	<b>129</b>	<b>134</b>	<b>142</b>	<b>148</b>

Fuente: INE, elaboración: MDPyEP - DAPRO.



**BOLIVIA: VARIACION PORCENTUAL A 12 MESES DEL ÍNDICE DE PRECIOS AL CONSUMIDOR, SEGÚN CIUDADES CAPITALES Y CONURBACIONES, 2010 - 2019**  
(Porcentaje)

CIUDADES CAPITALES	2010	2011	2012	2013	2014	2015	2016	2017	2018	2019
	DICIEMBRE	DICIEMBRE	DICIEMBRE	DICIEMBRE	DICIEMBRE	DICIEMBRE	DICIEMBRE	DICIEMBRE	DICIEMBRE	DICIEMBRE
BOLIVIA	7.18	6.90	4.54	6.48	5.19	2.95	4.00	2.71	1.51	1.47
SUCRE	7.79	6.35	3.41	8.40	4.54	2.96	4.90	2.46	1.49	1.57
CONURBACIÓN LA PAZ	6.98	7.67	5.03	7.21	4.03	4.60	4.60	1.98	1.87	2.17
REGIÓN METROPOLITANA KANATA	7.37	6.34	5.98	6.16	7.44	4.08	4.87	4.01	1.60	1.87
ORURO	7.65	7.59	3.52	9.03	3.87	1.79	3.49	1.72	1.41	1.30
POTOSÍ	7.35	7.82	4.04	7.55	4.07	1.22	5.70	1.51	0.91	1.02
TARJUA	7.11	9.36	4.05	8.31	9.08	1.74	7.51	11.73	1.66	0.31
CONURBACIÓN SANTA CRUZ	7.47	6.42	3.96	5.81	4.76	1.41	2.75	1.86	1.18	0.77
TRINIDAD	3.67	5.25	1.52	3.40	5.55	3.00	1.45	1.84	0.54	1.18
COBUJA	5.97	9.50	1.98	1.94	2.03	-0.54	0.83	-1.82	2.35	1.45

Fuente: INE, elaboración: MDPyEP - DAPRO.

**LA PAZ: INVERSIÓN PÚBLICA POR SECTOR, 2010 - 2018**  
(En millones de Dólares)

LA PAZ	2010*	2011	2012	2013	2014	2015	2016	2017(p)	2018(p)
<b>Total</b>	<b>336</b>	<b>376</b>	<b>580</b>	<b>790</b>	<b>826</b>	<b>1,002</b>	<b>850</b>	<b>959</b>	<b>877</b>
Administración General	0	0	0	10	7	12	25	26	43
Agropecuario	6	13	19	17	17	21	24	22	31
Comercio Y Finanzas	0	1	1	2	0	4	3	3	0
Comunicaciones	0	0	0	4	0	2	1	0	2
Defensa Nacional	10	6	8	8	12	9	7	11	11
Educación y Cultura**	28	31	40	42	78	90	81	93	94
Energía	8	12	16	28	40	99	23	144	57
Hidrocarburos	77	65	58	63	46	65	65	69	23
Industria Y Turismo	2	7	49	73	82	75	26	21	15
Justicia Y Policia	1	2	3	9	7	3	5	5	35
Minero	5	3	2	12	12	13	5	2	5
Multisectorial	16	22	27	15	18	3	8	11	3
Otros	0	0	0	0	0	0	0	0	0
Recursos Hídricos	15	9	11	25	15	12	5	6	8
Recursos Naturales y Medio Ambiente	0	0	0	0	7	4	1	1	2
Salud y Seguridad Social	10	16	13	34	28	38	32	37	88
Saneamiento Básico	13	17	26	40	60	57	39	53	71
Transportes	107	104	235	341	321	435	404	377	322
Urbanismo y Vivienda	38	68	72	70	77	59	97	79	68

Fuente: VIPFE. Elaboración: MDPyEP - DAPRO.

\*Incluye ejecución de Gobiernos Municipales.

\*\*Incluye la inversión en deporte desde 2015.

**LA PAZ: CARTERA DE CRÉDITOS, 2012 - 2019**

(En millones de dólares)

Clasificador	2012	2013	2014	2015	2016	2017	2018	2019
Productivo	675	834	987	1,359	1,726	2,112	2,569	2,801
Servicios	581	695	744	663	720	738	766	805
Comercio	716	861	917	885	914	862	787	745
<b>TOTAL</b>	<b>1,972</b>	<b>2,390</b>	<b>2,649</b>	<b>2,907</b>	<b>3,361</b>	<b>3,711</b>	<b>4,122</b>	<b>4,351</b>

Fuente: INE. Elaboración: MDPyEP - UDAPRO

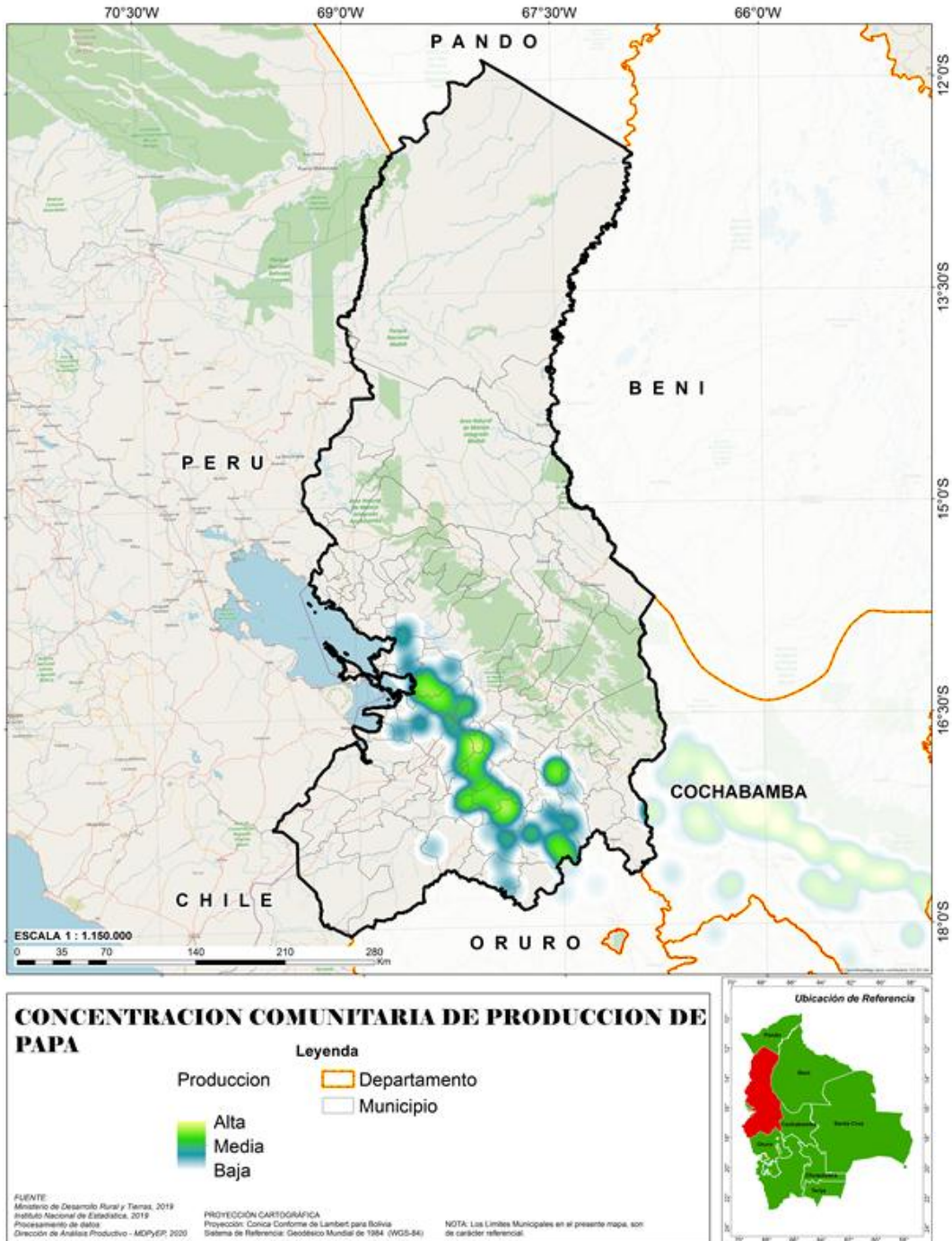
**LA PAZ: CARTERA DE CRÉDITOS DEL SECTOR PRODUCTIVO**

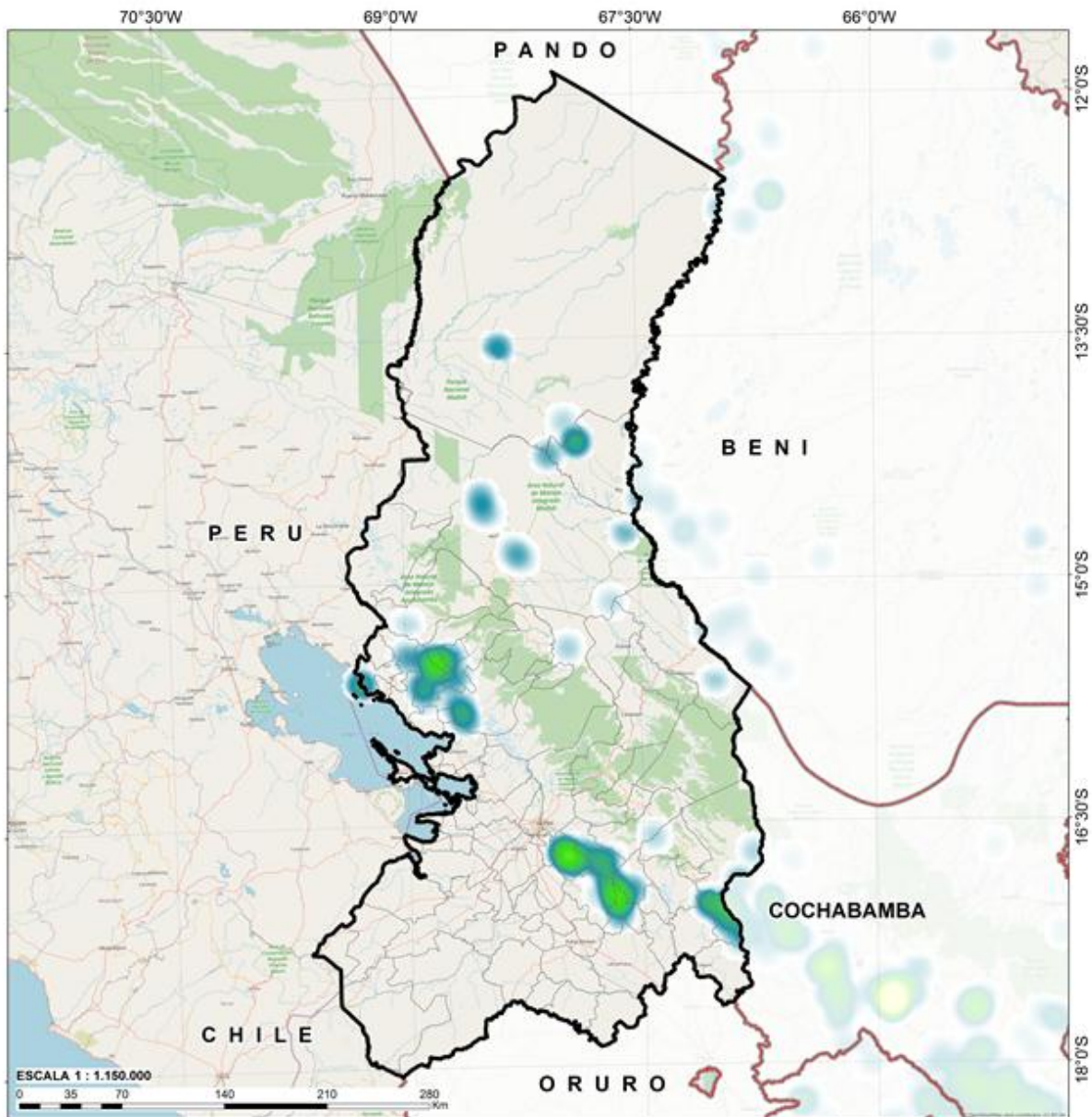
(En millones de dólares)

Clasificador	2012	2013	2014	2015	2016	2017	2018	2019
Industria Manufacturera	362	460	575	673	762	884	1,046	1,065
Construccion	217	248	266	405	569	698	863	944
Agricultura y ganaderia	58	81	106	150	226	262	320	378
Sector Turismo	0	0	0	84	94	124	177	210
Produccion y distribucion de energia electrica, gas y agua	8	11	16	27	44	102	117	149
Minerales metálicos y no metálicos	28	32	21	16	27	35	37	45
Caza, silvicultura y pesca	2	2	3	3	4	5	6	8
Produccion intelectual	0	0	0	1	1	2	3	2
Extracción de petroleo crudo y gas natural	0	0	0	0	0	0	0	0
<b>Total</b>	<b>675</b>	<b>834</b>	<b>987</b>	<b>1,359</b>	<b>1,726</b>	<b>2,112</b>	<b>2,569</b>	<b>2,801</b>

Fuente: INE. Elaboración: MDPyEP - UDAPRO

# Mapas agropecuarios





### CONCENTRACION DE PRODUCCION DE MAIZ

#### Leyenda

- Departamento
- Municipio

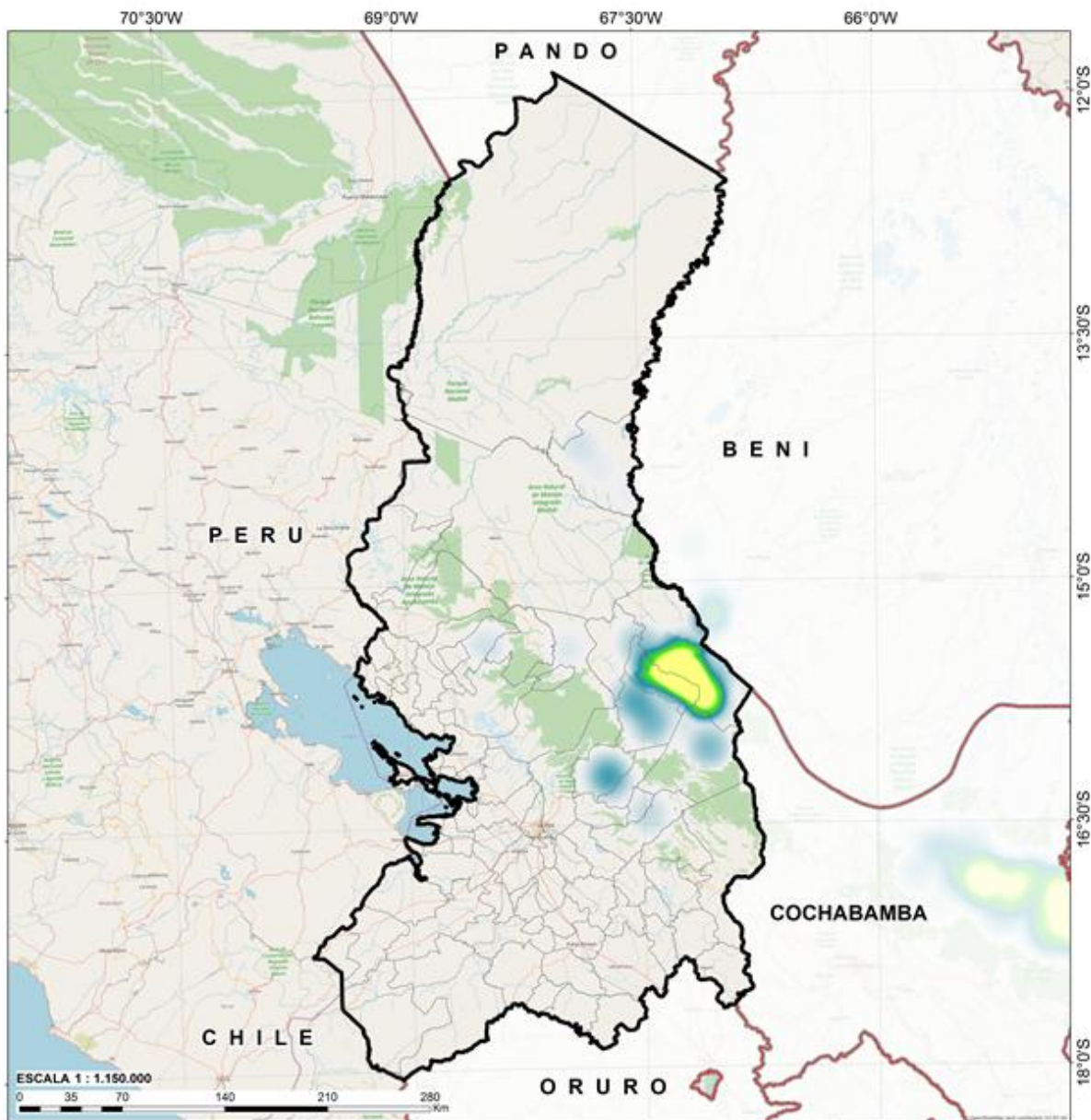


FUENTE:  
Ministerio de Desarrollo Rural y Tierras, 2019  
Instituto Nacional de Estadística, 2019  
Procesamiento de datos:  
Dirección de Análisis Productivo - MDPyEP, 2020

PROYECCIÓN CARTOGRAFICA  
Proyección: Conica Conforme de Lambert para Bolivia  
Sistema de Referencia: Geodésico Mundial de 1984 (WGS-84)

NOTA: Los Límites Municipales en el presente mapa, son de carácter referencial.





### CONCENTRACION DE PRODUCCION DE NARANJA

**Leyenda**

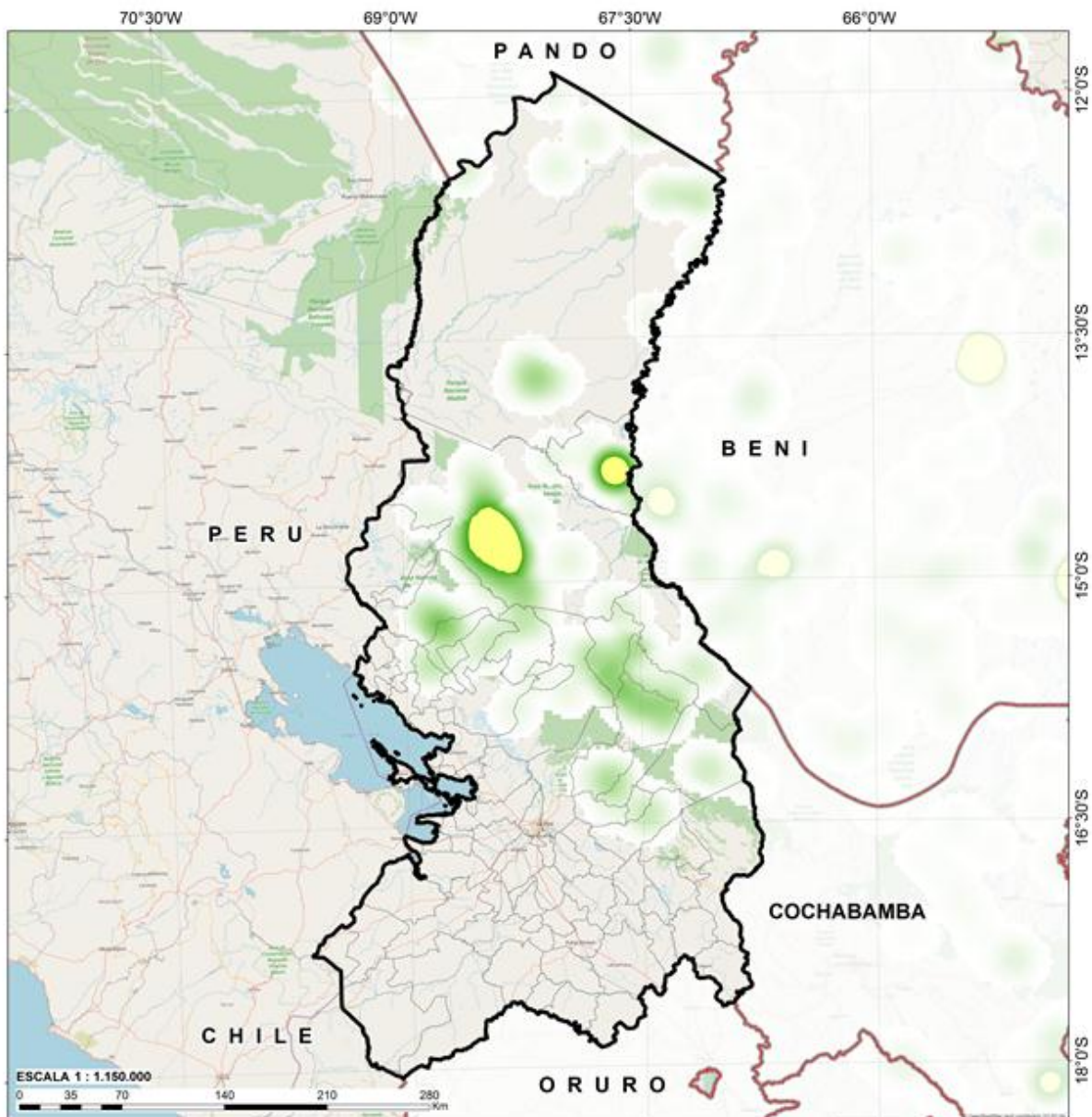
<p><span style="border: 1px solid red; display: inline-block; width: 15px; height: 10px; margin-right: 5px;"></span> Departamento</p> <p><span style="border: 1px solid black; display: inline-block; width: 15px; height: 10px; margin-right: 5px;"></span> Municipio</p>	<p><b>Produccion</b></p> <p style="text-align: center;"><span style="display: inline-block; width: 15px; height: 15px; background: linear-gradient(to top, yellow, green, blue); border: 1px solid black; margin-right: 5px;"></span> <b>ALTA</b></p> <p style="text-align: center;"><span style="display: inline-block; width: 15px; height: 15px; background: linear-gradient(to top, green, blue); border: 1px solid black; margin-right: 5px;"></span> <b>MEDIA</b></p> <p style="text-align: center;"><span style="display: inline-block; width: 15px; height: 15px; background: linear-gradient(to top, blue, white); border: 1px solid black; margin-right: 5px;"></span> <b>BAJA</b></p>
--	--

**FUENTE:** Ministerio de Desarrollo Rural y Temas, 2019  
 Instituto Nacional de Estadística, 2019  
 Procesamiento de datos  
 Dirección de Análisis Productivo - MDPyEP, 2020

**PROYECCIÓN CARTOGRAFICA:**  
 Proyección: Conica Conforme de Lambert para Bolivia  
 Sistema de Referencia: Geodésico Mundial de 1984 (WGS-84)

**NOTA:** Los Límites Municipales en el presente mapa, son de carácter referencial.





## CONCENTRACION DE PRODUCCION DE CAÑA DE AZUCAR

### Leyenda

- Departamento
- Municipio

### Produccion

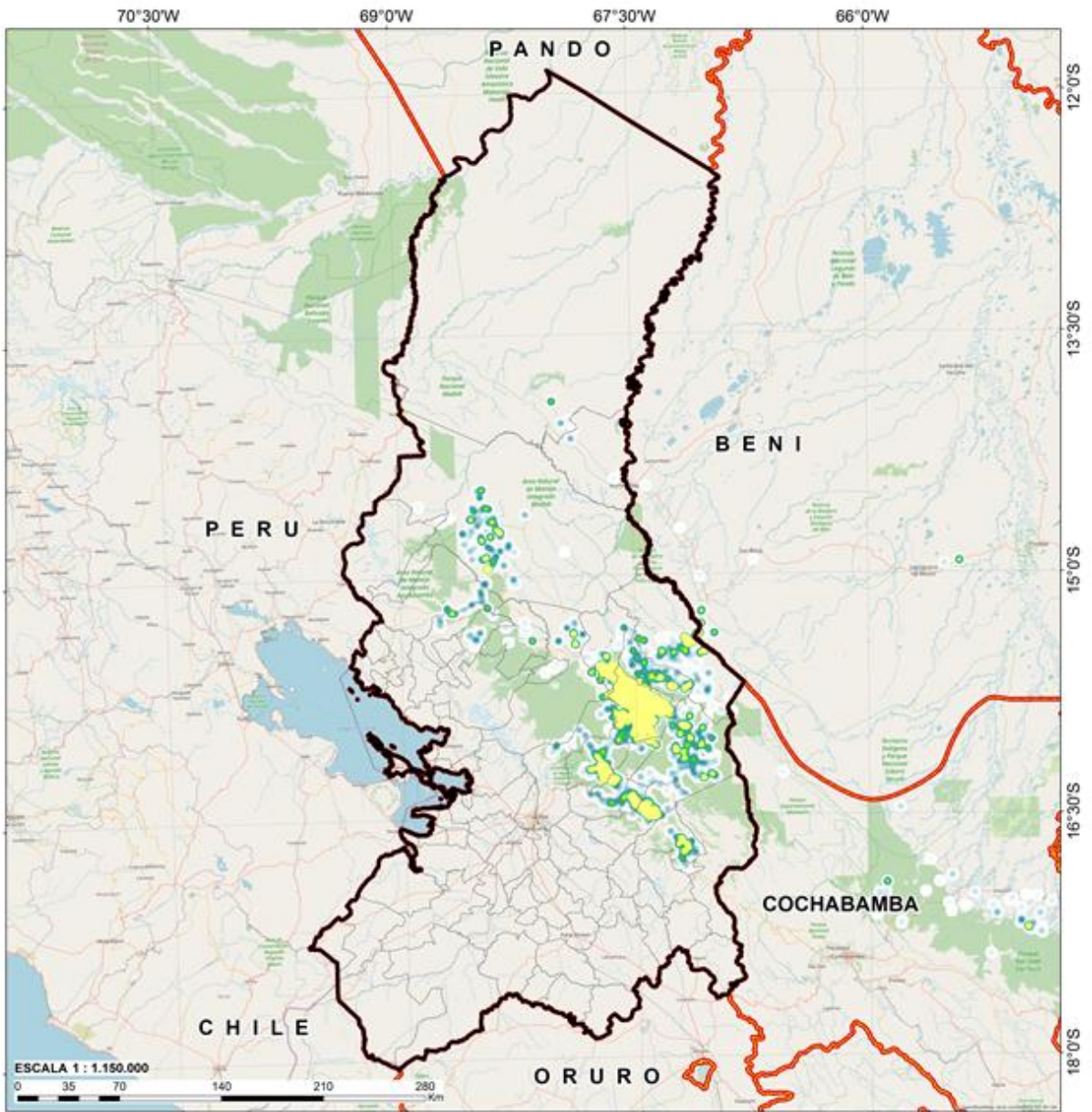


FUENTE:  
 Ministerio de Desarrollo Rural y Tierras, 2019  
 Instituto Nacional de Estadística, 2019  
 Procesamiento de datos:  
 Dirección de Análisis Productivo - MDPyEP, 2020

PROYECCIÓN CARTOGRAFICA  
 Proyección: Cónica Conforme de Lambert para Bolivia  
 Sistema de Referencia: Geodésico Mundial de 1984 (WGS-84)

NOTA: Los Límites Municipales en el presente mapa, son de carácter referencial.





### CONCENTRACION DE PRODUCCION DE CAFÉ

#### Leyenda

- Departamento
- Municipio



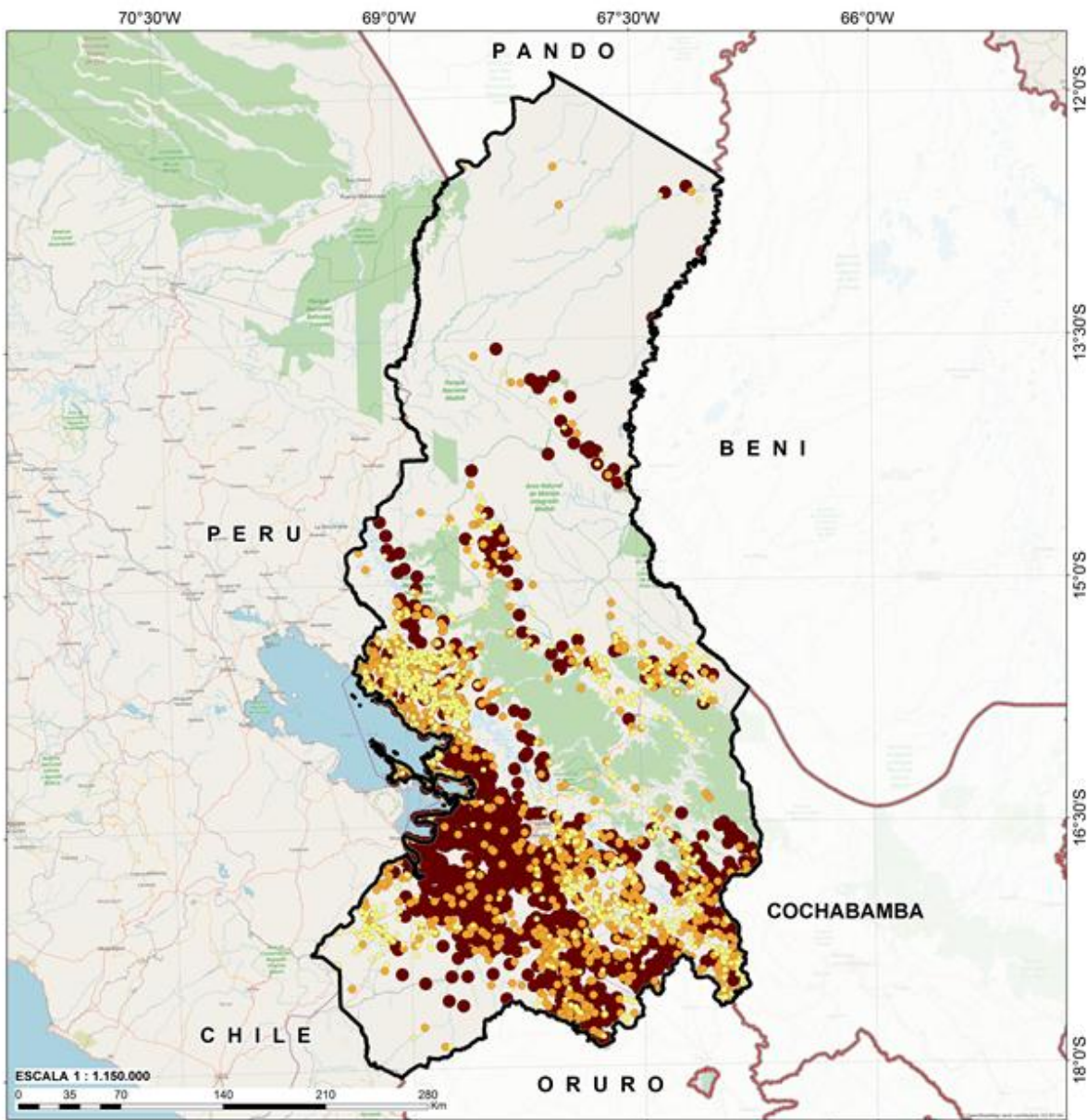
FUENTE:  
Ministerio de Desarrollo Rural y Tierras, 2019  
Instituto Nacional de Estadística, 2019  
Procesamiento de datos:  
Dirección de Análisis Productivo - MDPyEP, 2020

PROYECCIÓN CARTOGRAFICA  
Proyección: Conica Conforme de Lambert para Bolivia  
Sistema de Referencia: Geodésico Mundial de 1984 (WGS-84)

NOTA: Los Límites Municipales en el presente mapa, son de carácter referencial.







**COMUNIDADES CON CRIANZA DE GANADO BOVINO**

**Leyenda**

Departamento

**No. Aprox. Cabezas**

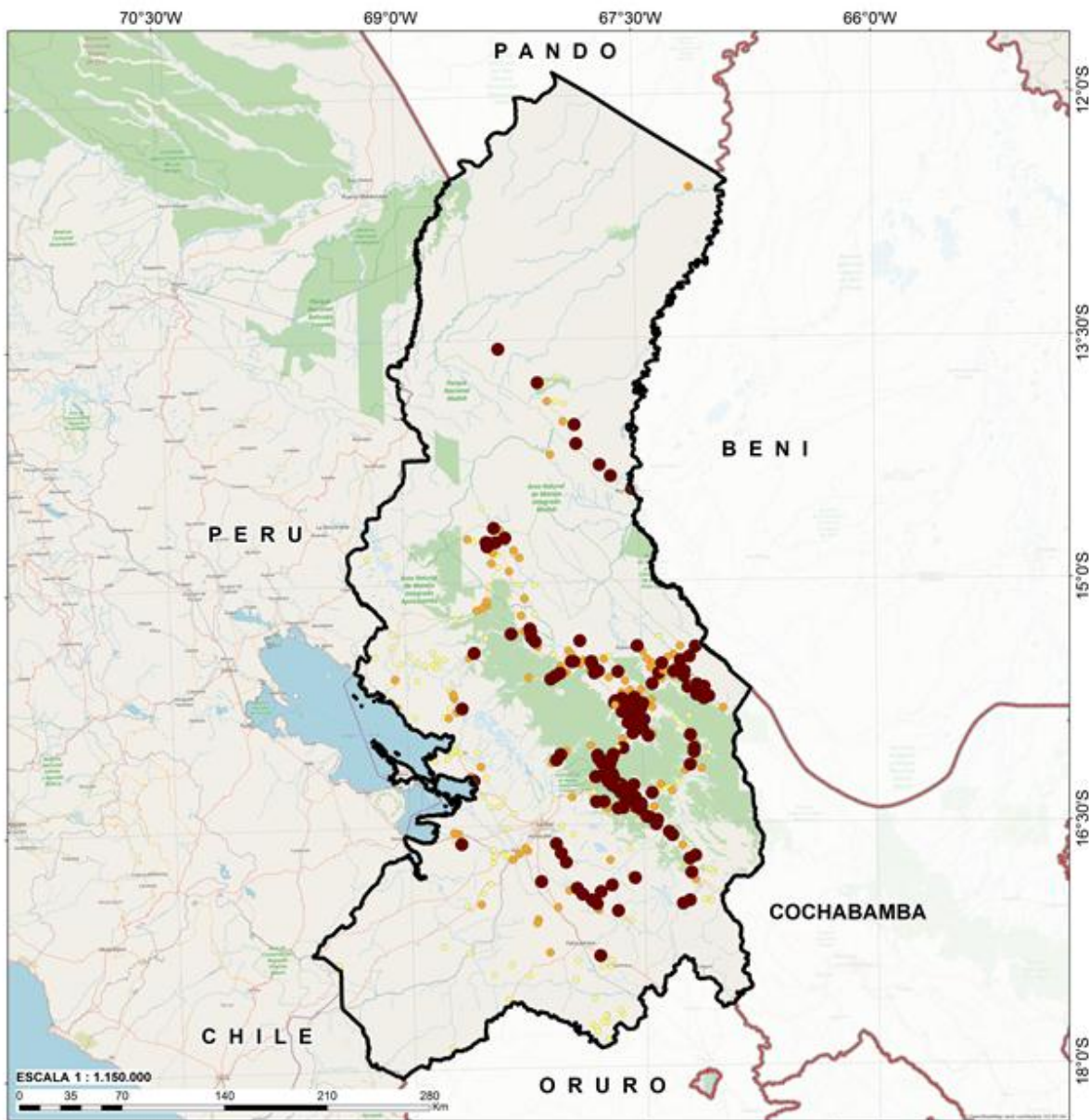
- 81 - 187 (856Com.)
- 188 - 432 (1.079Com.)
- 433 - 8.309 (1.063Com.)

FUENTE: Ministerio de Desarrollo Rural y Terras, 2019; Instituto Nacional de Estadística, 2019; Procesamiento de datos; Dirección de Análisis Productivo - MDPyEP, 2020.

PROYECCIÓN CARTOGRAFICA: Proyección: Conica Conforme de Lambert para Bolivia; Sistema de Referencia: Geodésico Mundial de 1984 (WGS-84).

NOTA: Los Límites Municipales en el presente mapa, son de carácter referencial.





### COMUNIDADES CON CRIANZA DE AVES PARRILLERAS

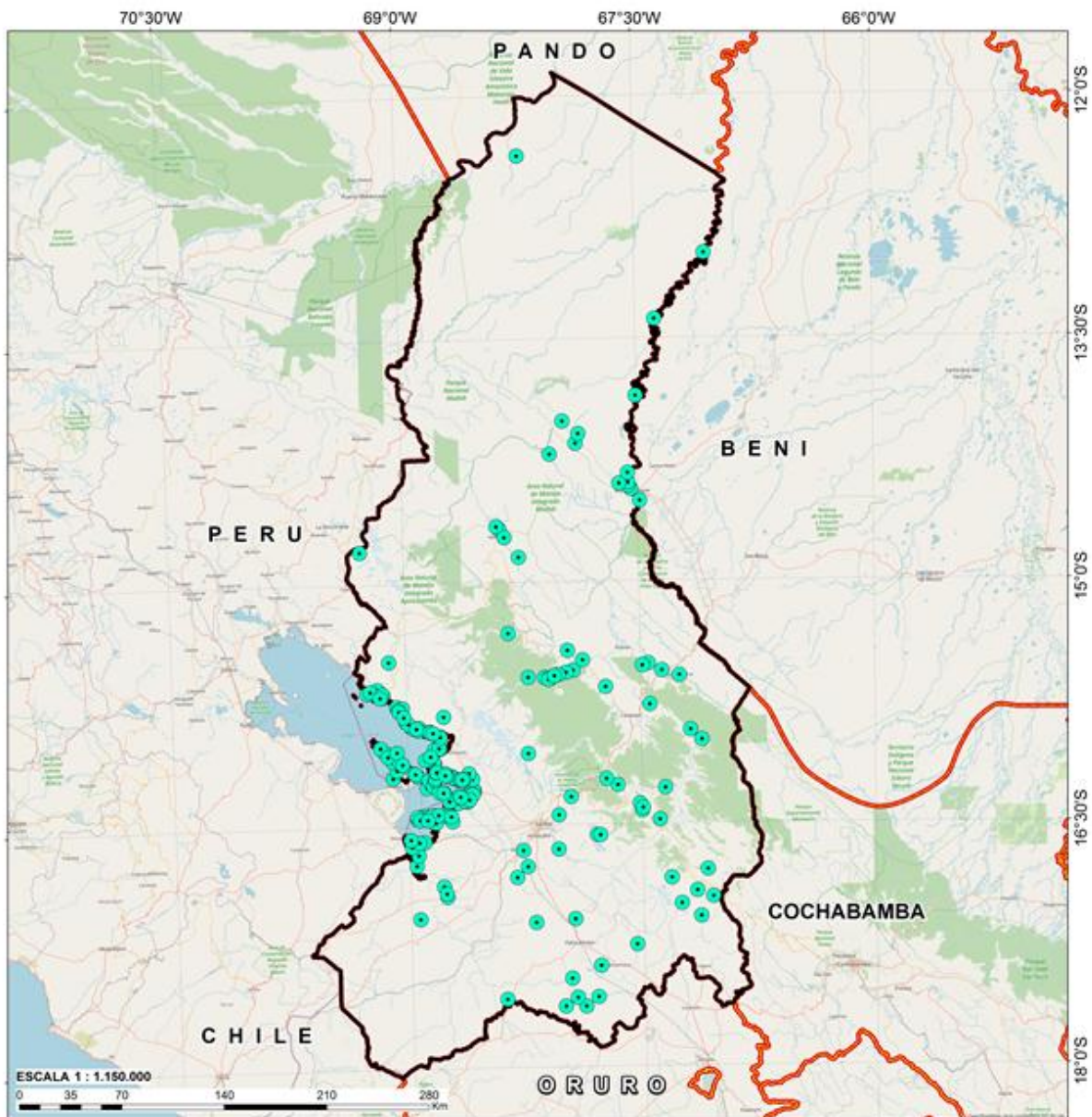
- Departamento
- Leyenda**
- No. Aprox. Pollos**
- 565 - 1.308 (165 Com.)
  - 1.309 - 9.445 (166 Com.)
  - 9.446 - 260.259 (162 Com.)

FUENTE:  
 Ministerio de Desarrollo Rural y Terras, 2019  
 Instituto Nacional de Estadística, 2019  
 Procesamiento de datos  
 Dirección de Análisis Productivo - MDPyEP, 2020

PROYECCIÓN CARTOGRAFICA  
 Proyección: Conica Conforme de Lambert para Bolivia  
 Sistema de Referencia: Geodésico Mundial de 1984 (WGS-84)

NOTA: Los Límites Municipales en el presente mapa, son de carácter referencial.





### ACTIVIDADES PISCICOLAS - COMUNITARIAS

#### Legenda

- Comunidades Piscícolas (192 Com.)
- Departamento

FUENTE:  
 Ministerio de Desarrollo Rural y Tierras, 2019  
 Instituto Nacional de Estadística, 2019  
 Procesamiento de datos:  
 Dirección de Análisis Productivo - MDPyEP, 2020

PROYECCIÓN CARTOGRAFICA  
 Proyección: Cónica Conforme de Lambert para Bolivia  
 Sistema de Referencia: Geodésico Mundial de 1984 (WGS-84)

NOTA: Los Límites Municipales en el presente mapa, son de carácter referencial.





Gobierno del Estado Plurinacional de

**BOLIVIA**

Ministerio de  
Desarrollo Productivo y  
Economía Plural

